



## ΕΥΡΩΠΑΪΚΟ ΕΞΑΜΗΝΟ ΘΕΜΑΤΙΚΟ ΕΝΗΜΕΡΩΤΙΚΟ ΔΕΛΤΙΟ

### ΕΝΕΡΓΗΤΙΚΕΣ ΠΟΛΙΤΙΚΕΣ ΓΙΑ ΤΗΝ ΑΓΟΡΑ ΕΡΓΑΣΙΑΣ

#### 1. ΕΙΣΑΓΩΓΗ

Ο κύριος στόχος των ενεργητικών πολιτικών για την αγορά εργασίας (ΕΠΑΕ) είναι η αύξηση των ευκαιριών απασχόλησης για όσους αναζητούν εργασία και η βελτιωμένη αντιστοιχία μεταξύ των (κενών) θέσεων εργασίας και των εργαζομένων (δηλ. των ανέργων)<sup>1</sup>. Στο πλαίσιο αυτό, οι ΕΠΑΕ μπορούν να συμβάλουν στην αύξηση της απασχόλησης και του ΑΕΠ, καθώς και να μειώσουν την ανεργία και την εξάρτηση από επιδόματα. Το φάσμα των ΕΠΑΕ καλύπτει από προσφορές θεσμικής κατάρτισης ή κατάρτισης στον χώρο εργασίας, έμμεσα κίνητρα απασχόλησης (διατήρηση στην εργασία, επιμερισμός της θέσης εργασίας, επιδότηση προσλήψεων) μέχρι τη δημιουργία προστατευόμενης και υποστηριζόμενης απασχόλησης ή την παροχή κινήτρων για άμεση δημιουργία θέσεων εργασίας (προγράμματα κοινωνικής εργασίας) και τη σύσταση

νεοφυών επιχειρήσεων. Οι ΕΠΑΕ βοηθούν να διασφαλίζεται ότι οι άνεργοι επιστρέφουν στην αγορά εργασίας το συντομότερο δυνατό και στην καλύτερη δυνατή θέση εργασίας, καθώς τους παρέχουν την υποστήριξη που χρειάζονται για μια επιτυχημένη επανένταξη στην αγορά εργασίας. Μέσω των μέτρων επανεκπαίδευσης και αναβάθμισης των δεξιοτήτων, οι ΕΠΑΕ μπορούν επίσης να βοηθήσουν κατευθύνοντας τα άτομα σε τομείς που αντιμετωπίζουν ελλείψεις δεξιοτήτων. Με τον τρόπο αυτό συμβάλλουν στην αντιμετώπιση των διαρθρωτικών αλλαγών και στην αύξηση της ανθεκτικότητας της οικονομίας σε εποχές αλλαγών. Οι ΕΠΑΕ αποτελούν βασική συνιστώσα των επονομαζόμενων «στρατηγικών ενεργοποίησης» και κατά κανόνα συνδέονται με τα συστήματα ασφάλισης/ υποστήριξης των ανέργων μέσω της αιρεσιμότητας των παροχών<sup>2</sup>. Η συμμετοχή σε ΕΠΑΕ, κατά βάση σε όλες τις χώρες της ΕΕ, έχει γίνει πλέον προϋπόθεση για τη (συνεχιζόμενη) λήψη παροχών.

Η ανεργία, και ειδικότερα η μακροχρόνια ανεργία (δηλαδή τουλάχιστον 12 μήνες ανεργίας), μπορεί να έχει σοβαρές

<sup>1</sup> Ο ΟΟΣΑ ορίζει τις ΕΠΑΕ ως εξής: «Τα ενεργητικά προγράμματα για την αγορά εργασίας περιλαμβάνουν όλες τις κοινωνικές δαπάνες (εκτός της εκπαίδευσης) οι οποίες αποσκοπούν στη βελτίωση της προοπτικής των δικαιούχων να βρουν αμειβόμενη απασχόληση ή να αυξήσουν με άλλον τρόπο την ικανότητα βιοπορισμού τους. Στην κατηγορία αυτή περιλαμβάνονται οι δαπάνες για τις δημόσιες υπηρεσίες απασχόλησης και τη διοίκηση, την κατάρτιση για την αγορά εργασίας, ειδικά προγράμματα για τη νεολαία κατά τη μετάβαση από το σχολείο στην εργασία, προγράμματα για την αγορά εργασίας με σκοπό την παροχή ή την προώθηση της απασχόλησης για ανέργους και άλλους (πλην των νέων και των ατόμων με αναπηρία) και ειδικά προγράμματα για τα άτομα με αναπηρία.»

<sup>2</sup> Βλ. για παράδειγμα John P. Martin, 'Activation and Active Labour Market Policies in OECD Countries: Stylized Facts and Evidence on Their Effectiveness' (Πολιτικές ενεργοποίησης και ενεργητικές πολιτικές της αγοράς εργασίας στις χώρες του ΟΟΣΑ: Τυποποιημένα γεγονότα και αποδείξεις για την αποτελεσματικότητά τους), IZA Policy Paper No 84, Ιούνιος 2014.

αρνητικές συνέπειες για το ίδιο το άτομο, την κοινωνία και το οικονομικό σύστημα<sup>3</sup>.

---

<sup>3</sup> Το παρόν σημείωμα εστιάζεται κυρίως στην πρόληψη της μακροχρόνιας ανεργίας, για διάφορους λόγους. Πρώτον, η μακροχρόνια ανεργία κατά κανόνα έχει επιπτώσεις που υπερβαίνουν τις αντίστοιχες επιπτώσεις της ανεργίας εν γένει, τόσο όσον αφορά τη σοβαρότητα όσο και τη διάρκεια. Συνεπώς επιβάλλεται η χρήση ΕΠΑΕ. Δεύτερον, για να αποφευχθούν όσο το δυνατόν περισσότερο οι επονομαζόμενες «απώλειες αποτελεσματικότητας», οι ΕΠΑΕ με την κυριολεκτική τους έννοια (δηλαδή τα «πραγματικά μέτρα», πέραν της δημόσιας υπηρεσίας απασχόλησης που παρέχει υπηρεσίες της αγοράς εργασίας) θα πρέπει κατά προτίμηση να στοχεύουν σε όσους είναι περισσότερο αποκομμένοι από την αγορά εργασίας, δηλαδή κυρίως στους μακροχρόνια ανέργους. Με αυτόν τον τρόπο θα βελτιωθεί η (σχέση κόστους-) αποτελεσματικότητας των ΕΠΑΕ. Τρίτον, η εξέλιξη της μακροχρόνιας ανεργίας απεικονίζει σωστά το αποτέλεσμα της λειτουργίας των ΕΠΑΕ, πολύ καλύτερα απ' ό,τι για τη συνολική ανεργία, δεδομένου ότι η τελευταία επηρεάζεται σε μεγάλο βαθμό από κυκλικές διακυμάνσεις.

Με την πάροδο του χρόνου οι μακροχρόνια άνεργοι αντιμετωπίζουν μεγαλύτερες δυσκολίες πρόσληψης, καθώς και προοπτικές για χαμηλότερες αποδοχές και λιγότερες ευκαιρίες σταδιοδρομίας. Σε εθνικό επίπεδο, τα μονίμως υψηλά ποσοστά μακροχρόνιας ανεργίας θέτουν σε κίνδυνο τους συνολικούς πολιτικούς στόχους της απασχόλησης, μειώνουν την ικανότητα διάθεσης των κατάλληλων θέσεων στα κατάλληλα άτομα, ενώ υπονομεύουν την επαγγελματική και γεωγραφική κινητικότητα<sup>4</sup>.

Το ανθρώπινο κεφάλαιο των εργαζομένων (είτε το πραγματικό, είτε εκείνο που γίνεται αντιληπτό από τους εργοδότες) ενδέχεται να επιδεινωθεί κατά τη διάρκεια μιας μακράς περιόδου ανεργίας, ενώ ο χρόνος που αφιερώνεται για την αναζήτηση εργασίας συνήθως μειώνεται. Οι δύο αυτοί παράγοντες δείχνουν ότι η πιθανότητα εξόδου από την ανεργία μειώνεται όσο αυξάνεται η διάρκεια της ανεργίας, γεγονός που οδηγεί σε αυξημένη πιθανότητα παραμονής στην ανεργία. Με την πάροδο του χρόνου οι άνεργοι είναι πιο πιθανό να εγκαταλείψουν το εργατικό δυναμικό και να συνταξιοδοτηθούν, να εγγραφούν σε προγράμματα για άτομα με αναπηρία, ή απλώς να γίνουν «αποθαρρυμένοι εργαζόμενοι» όσο εξακολουθούν να παραμένουν άνεργοι<sup>5</sup>. Κατά συνέπεια, έχει ουσιαστική σημασία η έγκαιρη παρέμβαση, ήδη από την έναρξη της περιόδου ανεργίας.

Επιπλέον, ο αντίκτυπος της κρίσης στην αγορά εργασίας ανέδειξε τη ζωτική σημασία των δεξιοτήτων, των προσόντων και της επαγγελματικής εμπειρίας. Οι νέοι εργαζόμενοι και οι εργαζόμενοι με χαμηλή ειδίκευση επωμίστηκαν το κύριο βάρος της κρίσης. Οι ΕΠΑΕ μπορούν να διαδραματίσουν καίριο ρόλο δίνοντας στα

άτομα πρόσβαση στην απόκτηση δεξιοτήτων και εργασιακής πείρας για να αντιμετωπιστεί το βασικό εμπόδιο για την εύρεση εργασίας από αυτές τις ομάδες-στόχους.

Οι κύριες ομάδες-στόχοι των ΕΠΑΕ είναι οι μακροχρόνια άνεργοι και, ιδίως, οι νέοι<sup>6</sup>, οι μεγαλύτερης ηλικίας εργαζόμενοι, τα άτομα με χαμηλή ειδίκευση. Ωστόσο, οι ΕΠΑΕ αποβλέπουν επίσης στην υποστήριξη όλων των βραχυχρόνια ανέργων ώστε να επανενταχθούν στην αγορά εργασίας. Η σημασία των ΕΠΑΕ αντανακλάται σαφώς στα έγγραφα πολιτικής της Επιτροπής, ιδίως στις κατευθυντήριες γραμμές για την απασχόληση 6 και 7<sup>7</sup>.

Για να επιταχυνθεί η πρόοδος στην αντιμετώπιση της μακροχρόνιας ανεργίας, τον Φεβρουάριο του 2016 το Συμβούλιο εξέδωσε σύσταση για την ένταξη των μακροχρονίως ανέργων στην αγορά εργασίας<sup>8</sup>. Η σύσταση υποστηρίζει τους στόχους της «Ευρώπης 2020», με τη συμβολή στην επίτευξη των στόχων αύξησης του ποσοστού απασχόλησης και μείωσης της φτώχειας.

Στις 17 Νοεμβρίου 2017 το Ευρωπαϊκό Κοινοβούλιο, το Συμβούλιο και η Επιτροπή εξήγγειλαν από κοινού τον ευρωπαϊκό πυλώνα κοινωνικών δικαιωμάτων. Οι αρχές και τα δικαιώματα που ορίζονται στον ευρωπαϊκό πυλώνα κοινωνικών δικαιωμάτων θα αποτυπωθούν στις εργασίες στα πλαίσια του Ευρωπαϊκού Εξαμήνου, ιδίως με τη βοήθεια ενός νέου κοινωνικού πίνακα αποτελεσμάτων. Ο

---

<sup>4</sup> Βλέπε 'Long-Term Unemployment: There is no Easy Fix' (Μακροχρόνια ανεργία: Δεν υπάρχει εύκολη λύση), <http://blogs.lse.ac.uk/politicsandpolicy/archive/s/37154>.

<sup>5</sup> Βλέπε A. Nichols, J. Mitchell, and S. Lindner, 'Consequences of Long-Term Unemployment' (Συνέπειες της μακροχρόνιας ανεργίας), <http://www.urban.org/UploadedPDF/412887-consequences-of-long-term-unemployment.pdf>.

---

<sup>6</sup> Βλέπε το θεματικό ενημερωτικό δελτίο σχετικά με την απασχόληση των νέων.

<sup>7</sup> Απόφαση (ΕΕ) 2016/1838 του Συμβουλίου, της 13ης Οκτωβρίου 2016.

<sup>8</sup> 2016/C 67/01.

πυλώνας περιλαμβάνει αναφορά στις ΕΠΑΕ<sup>9</sup>.

Τέλος, στην κοινή έκθεση για την απασχόληση 2017 σημειώνεται ότι «*Η αντιμετώπιση της μακροχρόνιας ανεργίας εξακολουθεί να αποτελεί προτεραιότητα*».

Το παρόν ενημερωτικό δελτίο εστιάζεται κυρίως στους μακροχρόνια ανέργους, που αντιμετωπίζουν τα πλέον σοβαρά εμπόδια για την είσοδό τους στην αγορά εργασίας και εξαρτώνται από την ενεργητική υποστήριξη.

Το σημείωμα διαρθρώνεται ως εξής: Η ενότητα 2 εξετάζει τις επιδόσεις των κρατών μελών της ΕΕ όσον αφορά τη μακροχρόνια ανεργία, την υποστήριξη της ενεργοποίησης και τις δαπάνες για ΕΠΑΕ. Η ενότητα 3 πραγματεύεται τα διαθέσιμα στοιχεία που δείχνουν ότι οι δυνητικές ΕΠΑΕ αντιμετωπίζουν αποτελεσματικά την ανεργία. Η ενότητα 4 παρέχει σύντομη γενική επισκόπηση της εφαρμογής της πολιτικής στην ΕΕ.

---

<sup>9</sup> «Κάθε άνθρωπος έχει δικαίωμα σε έγκαιρη και εξατομικευμένη συνδρομή με στόχο τη βελτίωση των προοπτικών του για απασχόληση ή αυτοαπασχόληση. Αυτό περιλαμβάνει το δικαίωμα στήριξης για την αναζήτηση εργασίας, την κατάρτιση και την επανειδίκευση (...) οι άνεργοι έχουν δικαίωμα σε εξατομικευμένη, αδιάλειπτη και συνεπή στήριξη. Οι μακροχρόνια άνεργοι έχουν δικαίωμα σε αναλυτική ατομική αξιολόγηση το αργότερο έπειτα από 18 μήνες ανεργίας.»

Σε ξεχωριστό θεματικό ενημερωτικό δελτίο εξηγούνται τα προβλήματα και οι προκλήσεις που σχετίζονται με τις δημόσιες υπηρεσίες απασχόλησης.

Τέλος, το παρόν θεματικό ενημερωτικό δελτίο συνδέεται στενά με το θεματικό ενημερωτικό δελτίο σχετικά με τις παροχές ανεργίας, μέσω των απαιτήσεων αιρεσιμότητας που υφίστανται σε πολλά κράτη μέλη.

## **2. ΠΡΟΚΛΗΣΕΙΣ ΠΟΛΙΤΙΚΗΣ: ΕΠΙΣΚΟΠΗΣΗ ΤΩΝ ΕΠΙΔΟΣΕΩΝ ΤΩΝ ΧΩΡΩΝ ΤΗΣ ΕΕ**

Η έκταση της μακροχρόνιας ανεργίας είναι ένας από τους κύριους δείκτες βάσει των οποίων μπορεί να κριθεί η επάρκεια και/ή η επιτυχία των ΕΠΑΕ (και των δημόσιων υπηρεσιών απασχόλησης).

Η μακροχρόνια ανεργία, η οποία ανερχόταν σε 2,6 % στην ΕΕ το 2008, αυξήθηκε σημαντικά κατά την περίοδο μετά το 2008, και έφτασε σε 5,1 %, πριν μειωθεί σε 4 % το 2016 σε όλα τα κράτη μέλη (βλέπε γράφημα 1). Οι αυξήσεις ήταν ιδιαίτερα έντονες στην Ελλάδα, στην Ισπανία, στην Κροατία, στην Πορτογαλία, στην Ιταλία, στην Κύπρο και στην Ιρλανδία και αυτό συνέβαλε σε αυξανόμενη απόκλιση μεταξύ των κρατών μελών κατά την περίοδο αυτή. Μετά την πάροδο έξι ετών χαμηλών ρυθμών ανάπτυξης και ζήτησης απασχόλησης, η μακροχρόνια ανεργία (παράλληλα με την ανεργία των νέων) αναδείχτηκε στο κύριο κληροδότημα της κρίσης για την απασχόληση, με σημαντικές αρνητικές κοινωνικές και οικονομικές συνέπειες για τα άτομα και την κοινωνία. Η μακροχρόνια ανεργία δημιουργεί σημαντικά προβλήματα: όσο η διάρκεια της ανεργίας αυξάνεται, η σύνδεση με την αγορά εργασίας εξασθενεί, μειώνονται απότομα οι πιθανότητες εκ νέου απασχόλησης σε σταθερές θέσεις εργασίας και αυξάνεται ο κίνδυνος αεργίας. Όσο μεγαλύτερη είναι η περίοδος ανεργίας, τόσο περισσότερη υποστήριξη χρειάζεται για να διευκολυνθεί η επιστροφή στην αγορά εργασίας. Τα εμπόδια για τη συμμετοχή τείνουν να σωρεύονται και συχνά απαιτείται η συμμετοχή περισσότερων υπηρεσιών υποστήριξης.

Ο κυριότερος παράγοντας στον οποίο οφείλεται η αύξηση της μακροχρόνιας ανεργίας από την κρίση και μετά ήταν η αδυναμία της αγοράς εργασίας να ενσωματώσει τις εισροές εργαζομένων που απολύθηκαν λόγω αναδιάρθρωσης, είτε λόγω της ανεπαρκούς ζήτησης εργασίας, είτε λόγω αυξημένης αναντιστοιχίας μεταξύ της ζήτησης και της προσφοράς εργασίας.

Οι συνέπειες της κρίσης επιδεινώθηκαν και από θεσμικές αδυναμίες. Ένα τέτοιο φαινόμενο είναι ο κατακερματισμός, στον οποίο υψηλό ποσοστό ατόμων με προσωρινές συμβάσεις/συμβάσεις μερικής απασχόλησης (το «εύκαμπο περιθώριο») έχασαν τη δουλειά τους, ενώ άτομα με υψηλή εργασιακή ασφάλεια και υψηλό κόστος απόλυσης (ο «άκαμπτος πυρήνας») διατήρησαν τη θέση εργασίας τους. Ένα άλλο ζήτημα είναι η ανεπάρκεια των ΕΠΑΕ και, ιδίως, των δημόσιων υπηρεσιών απασχόλησης, που σε πολλές χώρες δεν διαχειρίστηκαν σωστά τη μεγάλη αύξηση του αριθμού των ανέργων σε εποχή παρατεταμένης οικονομικής δυστοκίας.

Η μακροχρόνια ανεργία πλήττει ορισμένες ομάδες όπως οι νέοι<sup>10</sup> και οι εργαζόμενοι με χαμηλή ειδίκευση<sup>11</sup> περισσότερο απ' ό,τι άλλες ομάδες, ενώ περισσότερο πλήττει όσους δραστηριοποιούνται σε φθίνουσας σημασίας επαγγέλματα και τομείς. Όπως αναφέρθηκε, η συνολική κατάσταση της οικονομίας εξακολουθεί να αποτελεί σημαντικό καθοριστικό παράγοντα όσον αφορά τις μεταβολές στα επίπεδα και στις ροές προς και από τις τάξεις των μακροχρόνια ανέργων, αλλά υπάρχουν και ειδικά ανά χώρα αποτελέσματα, καθώς ορισμένα κράτη μέλη εξασφαλίζουν σχετικά υψηλά ποσοστά επιστροφής στην απασχόληση.

Πιο πρόσφατα, μεταξύ 2014 και 2015, το ποσοστό μακροχρόνιας ανεργίας μειώθηκε στα περισσότερα κράτη μέλη (γράφημα 2),

---

<sup>10</sup> Το 2016 το 5,5 % των ανέργων, ή το 29,5 % των ανέργων νέων, ήταν μακροπρόθεσμα άνεργοι.

<sup>11</sup> Για τους εργαζομένους με χαμηλή ειδίκευση δεν υπάρχουν προς το παρόν τυποποιημένα στοιχεία, αλλά τα προηγούμενα στοιχεία από το δεύτερο τρίμηνο του 2015 έδειξαν ότι η μακροχρόνια ανεργία μπορεί να φθάσει ακόμη και το 9,3 %.

ενώ σημείωσε περαιτέρω αύξηση σε επτά κράτη μέλη, συμπεριλαμβανομένων ορισμένων με σχετικά χαμηλά ποσοστά μακροχρόνιας ανεργίας (Αυστρία, Φινλανδία, Λουξεμβούργο).

Πέρα από το ποσοστό μακροχρόνιας ανεργίας, μπορεί επίσης να εξεταστεί το μερίδιο της μακροχρόνιας ανεργίας επί του συνόλου της ανεργίας. Αυτό παρέχει μια ένδειξη της συχνότητας εμφάνισης του φαινομένου. Στην ΕΕ-28<sup>12</sup>, η συχνότητα εμφάνισης της μακροχρόνιας ανεργίας<sup>13</sup> αυξήθηκε από 34,7 % το 2008 (τέταρτο τρίμηνο) σε 48,3 % το 2015 (τέταρτο τρίμηνο), αντικατοπτρίζοντας μια μείωση των ποσοστών εύρεσης εργασίας λόγω της μονίμως χαμηλής ζήτησης εργασίας και των αυξανόμενων αναντιστοιχιών δεξιοτήτων· η μείωση αυτή συνδέεται με την οικονομική αναδιάρθρωση και την προοδευτική επιδείνωση των δεξιοτήτων όσο αυξάνεται η διάρκεια των περιόδων ανεργίας. Τα κράτη μέλη σημειώνουν πολύ διαφορετικές επιδόσεις σε ό,τι αφορά τη συχνότητα εμφάνισης της μακροχρόνιας ανεργίας: το τέταρτο τρίμηνο του 2015 τα χαμηλότερα ποσοστά (κάτω από 30 %) σημειώθηκαν στη Δανία, στη Φινλανδία, στη Σουηδία και στο Ηνωμένο Βασίλειο, και ποσοστά πάνω από 55 % σημειώθηκαν στη Βουλγαρία, στην Ιρλανδία, στην Ελλάδα, στην Κροατία, στην Ιταλία, στην Πορτογαλία και στη Σλοβακία.

Η συμμετοχή σε ΕΠΑΕ μπορεί να συμβάλει στη μείωση της μακροχρόνιας ανεργίας περισσότερο μέσω της διευκόλυνσης των εκροών από την ανεργία, παρά μέσω της επιρροής στις εισροές στην ανεργία, οι οποίες είναι σε μεγάλο βαθμό κυκλικές. Όπως δείχνει το γράφημα 3, οι χώρες με τα χαμηλότερα ποσοστά μακροχρόνιας ανεργίας

(Σουηδία, Αυστρία, Λουξεμβούργο, Δανία, Φινλανδία και Γερμανία) βρίσκονται ανάμεσα σε εκείνες που έχουν το υψηλότερο επίπεδο συμμετοχής σε ΕΠΑΕ. Σε αρκετά άλλα κράτη μέλη, η υποστήριξη της ενεργοποίησης δεν φαίνεται να είναι αναλογική προς την πρόκληση που αντιμετωπίζουν όσον αφορά την ανεργία.

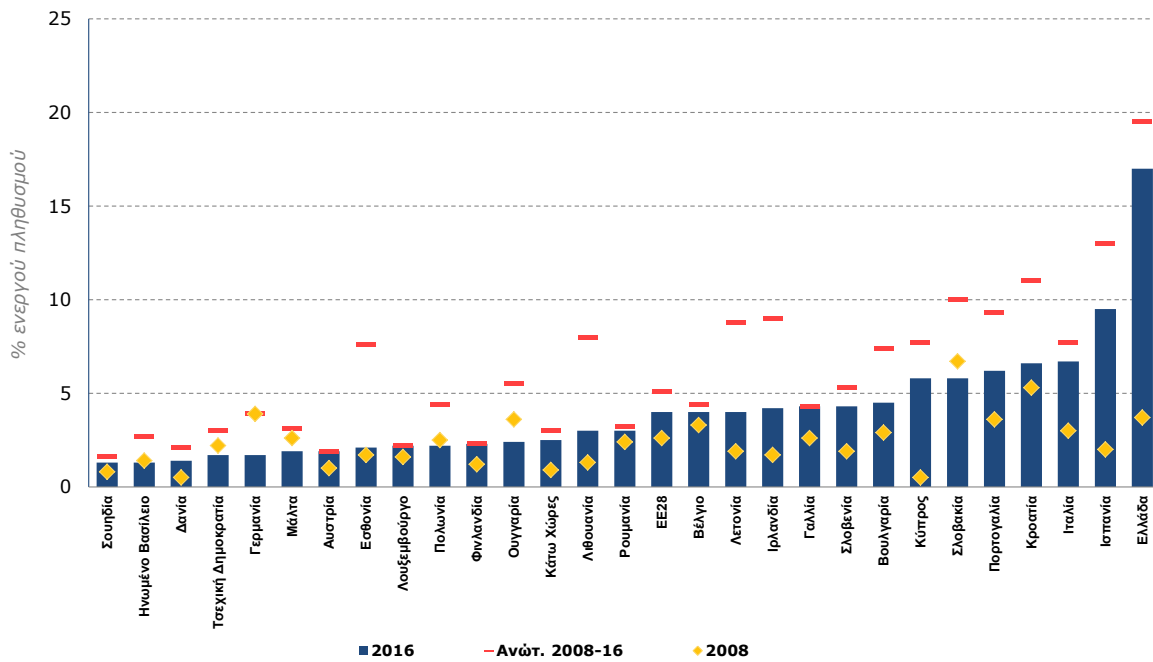
Τα υψηλότερα ποσοστά ανεργίας αντισταθμίζονται, κατά κανόνα, από ένα μείγμα παθητικών και ενεργητικών ΠΑΕ, όπως φαίνεται στο γράφημα 4. Μερικά κράτη μέλη με υψηλή ανεργία δαπανούν σχετικά μικρά ποσοστά του ΑΕΠ τους για υπηρεσίες της αγοράς εργασίας και ενεργητικά μέτρα (ιδίως η Βουλγαρία, η Σλοβακία, η Κύπρος, η Κροατία και η Ελλάδα). Ταυτόχρονα, οι χώρες αυτές πραγματοποιούν συγκριτικά υψηλές δαπάνες για παθητικά μέτρα όπως επιδόματα ανεργίας (ιδίως η Ιρλανδία και η Ισπανία, και σε ελαφρώς μικρότερο βαθμό η Ιταλία και η Πορτογαλία).

---

<sup>12</sup> Τα στοιχεία στο παρόν ενημερωτικό δελτίο καλύπτουν τις χώρες της ΕΕ-28, εκτός αν ορίζεται διαφορετικά.

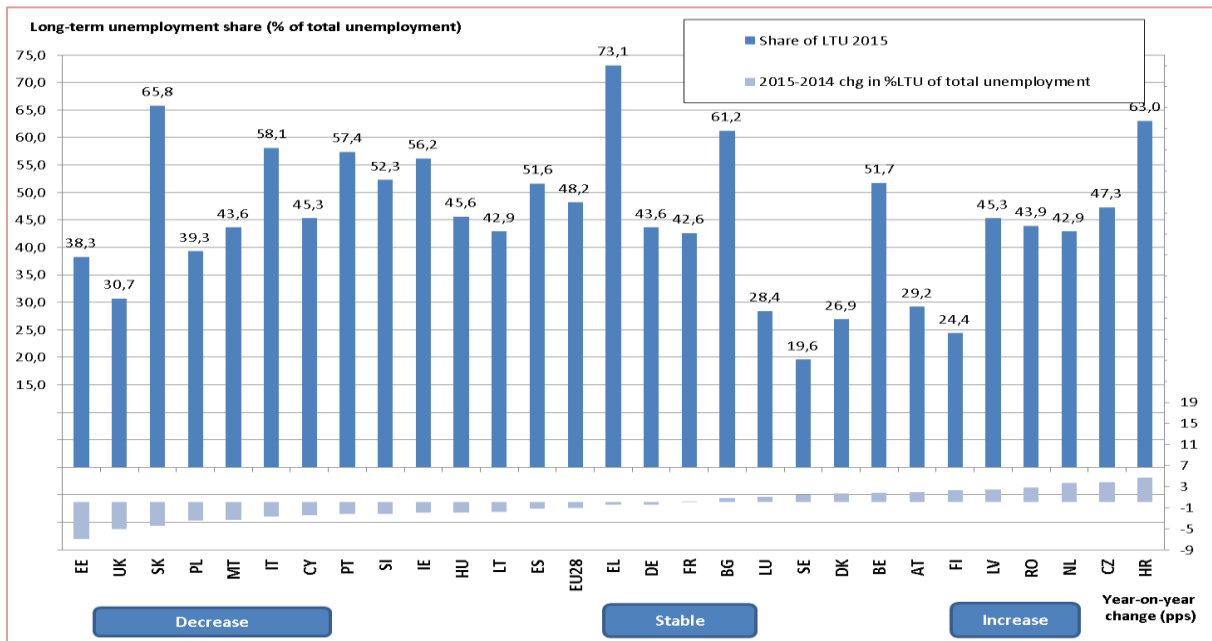
<sup>13</sup> Η συχνότητα εμφάνισης μακροχρόνιας ανεργίας υπολογίζεται ως ο αριθμός των ατόμων που είναι *άνεργα για διάστημα μεγαλύτερο των 12 μηνών*, διαιρούμενος διά του συνολικού αριθμού των *ανέργων*.

**Γράφημα 1 – Ποσοστά μακροχρόνιας ανεργίας σε % του ενεργού πληθυσμού για την ΕΕ-28 και τα επιμέρους κράτη μέλη το 2008 και το 2016**



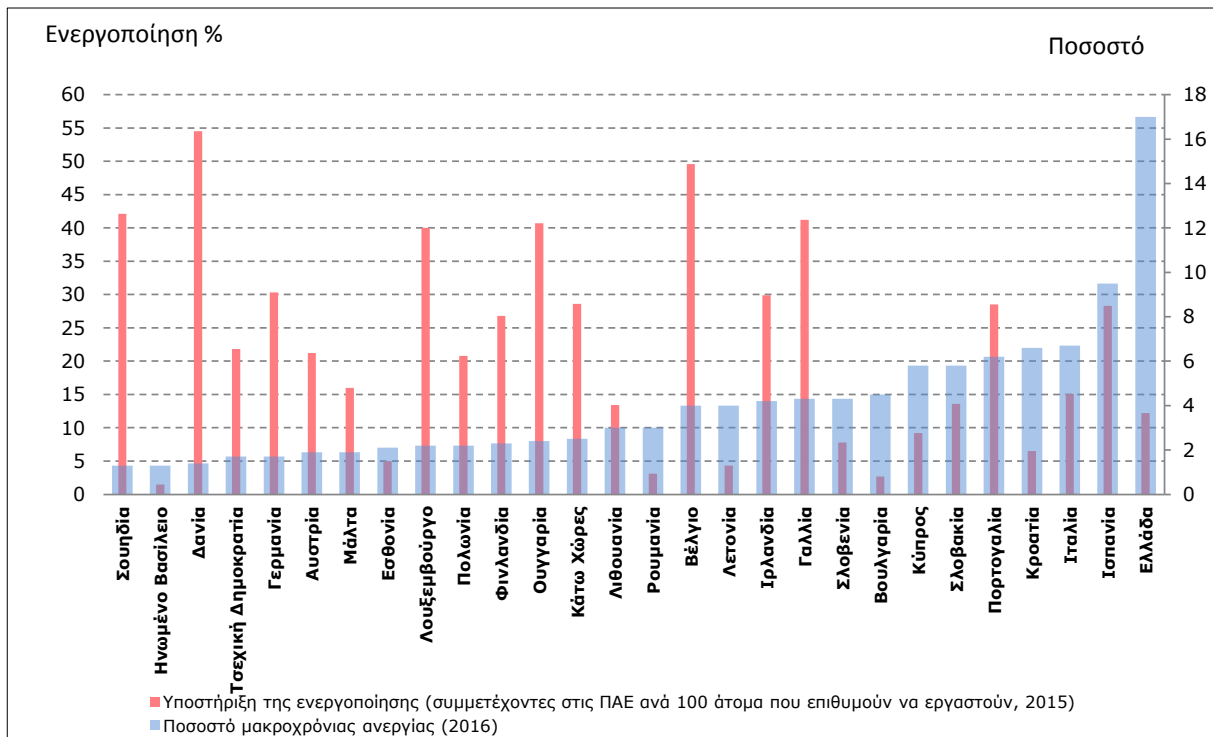
Πηγή: Eurostat, ΕΕΔ.

**Γράφημα 2 – Μεριδίο της μακροχρόνιας ανεργίας επί του συνολικού ποσοστού ανεργίας σε %**



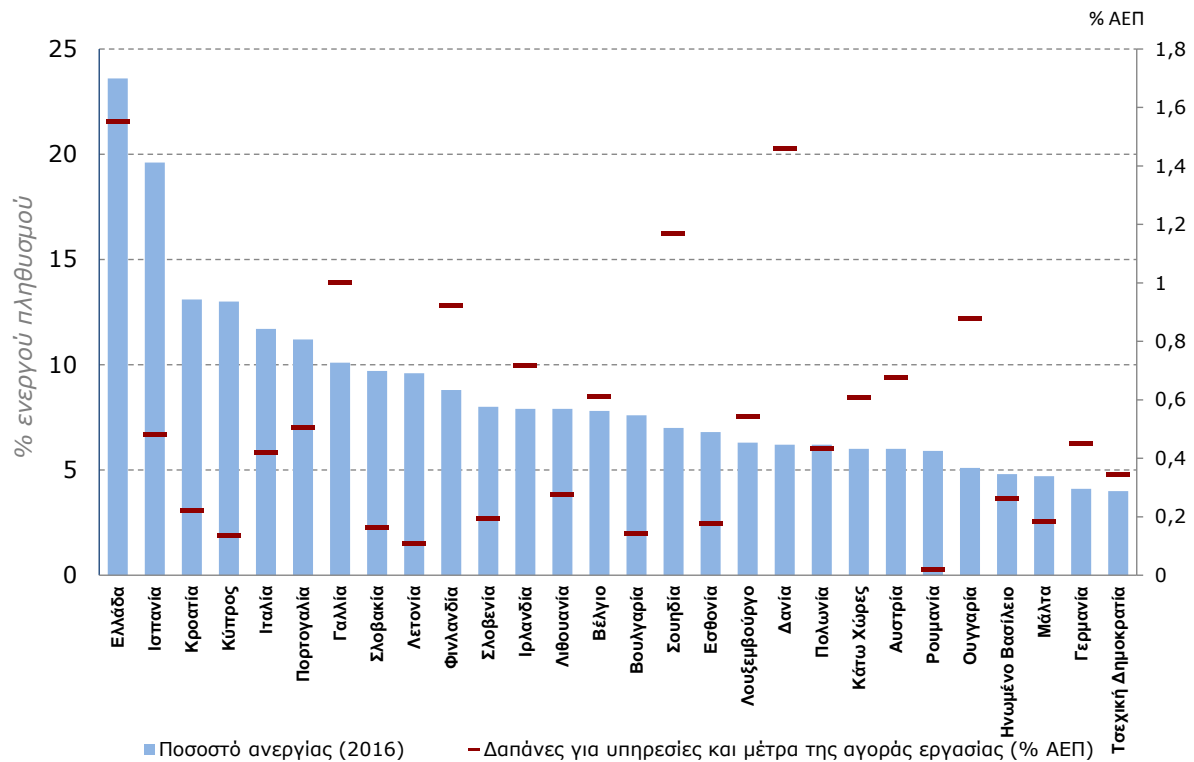
Πηγή: Eurostat, ΕΕΔ.

**Γράφημα 3 - Υποστήριξη της ενεργοποίησης (συμμετέχοντες ανά 100 άτομα που επιθυμούν να εργαστούν, 2015) και ποσοστά μακροχρόνιας ανεργίας ανά κράτος μέλος για το 2016**



Πηγή: Eurostat, βάση δεδομένων ΠΑΕ.

**Γράφημα 4 – Δαπάνες για υπηρεσίες της αγοράς εργασίας, ενεργητικά και παθητικά μέτρα (% του ΑΕΠ- αριστερή πλευρά) και ποσοστά ανεργίας (δεξιά πλευρά) ανά κράτος μέλος, 2016**



Πηγή: Eurostat, βάση δεδομένων ΠΑΕ.



*Σημείωση: Οι «υπηρεσίες της αγοράς εργασίας» αναφέρονται στην κατηγορία 1 της βάσης δεδομένων ΠΑΕ, τα «ενεργητικά μέτρα» στις κατηγορίες 2-7 και τα «παθητικά μέτρα» στις κατηγορίες 8-9 (διατήρηση εισοδήματος και υποστήριξη κατά την περίοδο ανεργίας, πρόωρη συνταξιοδότηση). Τα στοιχεία για τις ΠΑΕ για την Ελλάδα και το Ηνωμένο Βασίλειο αφορούν το 2010, για την Κύπρο το 2012 και για την Ιρλανδία και την Ισπανία το 2013.*

### 3. ΜΕΣΑ ΠΟΛΙΤΙΚΗΣ ΓΙΑ ΝΑ ΑΝΤΙΜΕΤΩΠΙΣΤΟΥΝ ΟΙ ΠΟΛΙΤΙΚΕΣ ΠΡΟΚΛΗΣΕΙΣ

Η ανεργία ενδέχεται να έχει πολλά αίτια, όπως είναι η έλλειψη ζήτησης εργασίας ή η ανεπάρκεια δεξιοτήτων. Μπορεί επίσης να επηρεαστεί από θεσμικούς παράγοντες, όπως η νομοθεσία για την προστασία της απασχόλησης και η φορολόγηση της εργασίας. Σε ξεχωριστό θεματικό ενημερωτικό δελτίο εξηγούνται τα προβλήματα και οι προκλήσεις που συνδέονται με την προστασία της απασχόλησης. Ορισμένα από αυτά τα αίτια μπορούν να αντιμετωπιστούν με τη χρησιμοποίηση ΕΠΑΕ, οι οποίες όμως δεν είναι αποτελεσματικές για όλους τους άνεργους και όλες τις περιστάσεις. Ο σχεδιασμός, η κάλυψη και η στόχευση των ΕΠΑΕ και ο τρόπος με τον οποίον εφαρμόζονται (δηλαδή από τις δημόσιες υπηρεσίες απασχόλησης ή άλλες) έχουν μεγάλη σημασία για την αποτελεσματικότητα και την αποδοτικότητά τους. Σήμερα υπάρχουν αρκετά στοιχεία που δείχνουν ποιες πολιτικές λειτουργούν καλύτερα, για ποιους και σε ποιες περιστάσεις. Ωστόσο, αποτελεί κοινή παραδοχή ότι η έγκαιρη παρέμβαση είναι καίριας σημασίας για την πρόληψη της μακροχρόνιας ανεργίας. Μια μελέτη της Ecorys και της IZA καταλήγει στο συμπέρασμα ότι «δεν υπάρχει μία συγκεκριμένη πολιτική, που να μπορεί να χρησιμοποιηθεί ως γενικό εργαλείο για τη βελτίωση των προοπτικών των ανέργων στην αγορά εργασίας<sup>14</sup>». Πράγματι, η μελέτη επισημαίνει ότι όλες οι ΕΠΑΕ έχουν τόσο πλεονεκτήματα όσο και μειονεκτήματα. Στην πράξη, αυτό σημαίνει ότι οι πολιτικές θα πρέπει να είναι προσαρμοσμένες σε κάθε άνεργο, κάτι που επιβάλλει τη χρήση αποτελεσματικών τεχνικών καταγραφής προσόντων. Η εν λόγω εξατομικευμένη προσέγγιση περιλαμβάνει τον εντοπισμό του κατά πόσο κάποιος είναι μερικά άνεργος ή δυνητικά μακροχρόνια άνεργος.

<sup>14</sup> Ecorys/IZA, 'Analysis of Costs and Benefits of Active Compared to Passive Measures' (Ανάλυση κόστους και οφέλους των ενεργητικών μέτρων σε σύγκριση με τα παθητικά), 2012.

Μολονότι πολλές μελέτες αξιολόγησης αντιμετωπίζουν μεθοδολογικές αδυναμίες<sup>15</sup>, μπορούν να συναχθούν ορισμένα γενικά συμπεράσματα από την υπάρχουσα βιβλιογραφία, η οποία μπορεί να προσφέρει πολιτική καθοδήγηση στα κράτη μέλη κατά τη διαμόρφωση των ΕΠΑΕ τους (βλ. πλαίσιο στη σελίδα 8)<sup>16 17</sup>. Τα **κίνητρα προσλήψεων** για επιχειρήσεις στον τομέα της αγοράς δεν είναι πολύ αποτελεσματικά εν γένει (εκτός από την περίπτωση πολύ χαμηλής ζήτησης εργασίας), καθώς συχνά συνοδεύονται από σχετικά σημαντικές απώλειες αποτελεσματικότητας<sup>18</sup>. Επιπλέον, υπάρχει κίνδυνος οι εργοδότες να εκτοπίσουν τους μη επιδοτούμενους εργαζομένους με επιδοτούμενους εργαζομένους ή να περιμένουν μέχρις ότου τα άτομα που αναζητούν εργασία καταστούν επιλέξιμα για επιδοτήσεις. Επομένως, αν χρησιμοποιηθούν τα εν λόγω κίνητρα, θα πρέπει να είναι καλά στοχοθετημένα και να εφαρμοστούν σε μικρή κλίμακα και σε προσωρινή βάση. Πρέπει επίσης να υπάρχουν μηχανισμοί που να παρέχουν στους εργοδότες κίνητρα διατήρησης των εργαζομένων μετά τη λήξη της επιδότησης ή σε συνδυασμό με άλλα μέτρα ΕΠΑΕ για

<sup>15</sup> Τα μεθοδολογικά προβλήματα σχετίζονται κατά κύριο λόγο με την απουσία αντιπαραδείγματος, το οποίο στη συνέχεια πρέπει να εκληφθεί από τα δεδομένα, π.χ. με χρήση τεχνικών αντιστοίχισης. Τα τυχαίοποιημένα πειράματα δεν αντιμετωπίζουν αυτό το πρόβλημα, αλλά εξακολουθούν να είναι σπάνια.

<sup>16</sup> Μια ολοκληρωμένη αξιολόγηση της αποτελεσματικότητας των ΕΠΑΕ υπάρχει στο έγγραφο της Ευρωπαϊκής Επιτροπής *Έκθεση για την απασχόληση στην Ευρώπη* του 2006. Kluge et al. (2010· 'The Effectiveness of European Active Labour Market Programmes' (Η αποτελεσματικότητα των ευρωπαϊκών προγραμμάτων για την αγορά εργασίας), *Labour Economics* 17, σ. 904-18) και Kluge et al. (2010· 'Active Labour Market Policy Evaluations: A Meta Analysis' (Αξιολογήσεις των ενεργητικών πολιτικών για την αγορά εργασίας: Μια μετα-ανάλυση), *The Economic Journal* 120, σ. 452-77) προσφέρουν ευρείες (μετα-)αναλύσεις με βάση μεγάλο αριθμό μελετών.

<sup>17</sup> Εκτενέστερη επισκόπηση της αποτελεσματικότητας των ΕΠΑΕ παρέχεται στο παράρτημα 2.

<sup>18</sup> Οι επιδοτούμενες θέσεις εργασίας θα είχαν ούτως ή άλλως δημιουργηθεί/διατηρηθεί.

τη βελτίωση της απασχολησιμότητας των δικαιούχων. Η χαμηλότερη αποτελεσματικότητα καταγράφεται, κατά κανόνα, όσον αφορά την άμεση δημιουργία θέσεων εργασίας στον δημόσιο τομέα (μεταξύ άλλων, σε προγράμματα δημόσιων έργων).

Οι ΕΠΑΕ που αποσκοπούν στη διατήρηση της απασχόλησης, όπως τα προγράμματα μερικής ανεργίας, θα πρέπει να χρησιμοποιούνται μόνο για σύντομο χρονικό διάστημα και σε περιόδους σοβαρής ύφεσης. Πιο αποδοτικές οικονομικά και πιο επιθυμητές είναι οι ΕΠΑΕ που αναδιανέμουν κίνητρα σε άτομα που δεν βρίσκονται επί του παρόντος στην αγορά εργασίας, έτσι ώστε να ενισχυθεί η σύνδεσή τους με την αγορά εργασίας και να ενδυναμωθεί το κίνητρό τους να βγουν από την ανεργία. Οι εν λόγω ΕΠΑΕ είναι ιδιαίτερα αποτελεσματικές σε περιόδους ανάκαμψης.

Γενικά, υπάρχει χρονική υστέρηση μεταξύ της εφαρμογής των ΕΠΑΕ και των συνεπειών τους στην αγορά εργασίας, αν και αυτό ισχύει περισσότερο για ορισμένα μέτρα απ' ό,τι για άλλα. Από μελέτες που βασίζονται σε μικροδεδομένα προκύπτει ότι, μολονότι τα αποτελέσματα των ΕΠΑΕ για τα ποσοστά εύρεσης εργασίας συνήθως είναι αρκετά χαμηλά βραχυπρόθεσμα, σε πιο μακροπρόθεσμη βάση τα αποτελέσματά τους είναι κατά κανόνα πιο ουσιαστικά<sup>19</sup>.

---

<sup>19</sup> 'Effective Active Labour Market Policies' (Αποτελεσματικές ενεργητικές πολιτικές για την αγορά εργασίας), J. Boone & J. C. van Ours, IZA DP αριθ. 1335, 2004.

## Ενεργητικές πολιτικές για την αγορά εργασίας: εργαλεία και ομάδες-στόχοι

Η επιτυχία των ΕΠΑΕ δεν εξαρτάται μόνο από τα επίπεδα δαπανών, αλλά κυρίως από τον σχεδιασμό των μέτρων και τον τρόπο με τον οποίον εφαρμόζονται.

- **Παροχή συμβουλών και υποστήριξης κατά την αναζήτηση εργασίας:** τα μέτρα αυτά είναι πολύ χρήσιμα για τους βραχυχρόνια ανέργους, αλλά μπορούν να διαδραματίσουν πολύτιμο ρόλο πέρα από αυτό, αν ενσωματωθούν σε μια εξατομικευμένη ή «κατά παραγγελία» προσέγγιση για την υποστήριξη των ανέργων. Η εξατομίκευση της υποστήριξης περιλαμβάνει συμβουλές σε συνδυασμό με μια σειρά πιθανών μορφών υποστήριξης, συμπεριλαμβανομένης της επαγγελματικής κατάρτισης, της παροχής βοήθειας για την αναζήτηση εργασίας, μαθημάτων «παροχής κινήτρων» και της κοινωνικής στήριξης, σύμφωνα με τις εκτιμηθείσες ανάγκες του ατόμου που αναζητεί εργασία.
- **Επιδότησεις των εργοδοτών:** τα προγράμματα αυτά είναι σχετικά δαπανηρά και συνήθως στοχεύουν στις πλέον μειονεκτούσες ομάδες, για τις οποίες τα άλλα μέτρα έχουν αποδειχθεί αναποτελεσματικά. Τα εν λόγω μέτρα μπορούν να διαδραματίσουν σημαντικό ρόλο στον θετικό επηρεασμό της στάσης των εργοδοτών έναντι των μακροχρόνια ανέργων, καθώς φέρνουν σε επαφή τις δύο ομάδες και παρέχουν στους εργοδότες τη δυνατότητα να «δοκιμάσουν» υποψήφιους υπαλλήλους με χαμηλότερο μισθολογικό κόστος.
- **Συστήματα άμεσης απασχόλησης/ δημιουργίας θέσεων εργασίας:** Τα συστήματα αυτά κατά κανόνα στοχεύουν στους μεσοχρόνια και μακροχρόνια ανέργους προκειμένου να αποφεύγονται παράλογα αποτελέσματα για την απασχόληση των βραχυχρόνια ανέργων, για παράδειγμα, όταν συμμετέχοντες που διαφορετικά θα μπορούσαν να είχαν βρει «πραγματικές» θέσεις εργασίας παραμένουν εκτός της αγοράς εργασίας κατά τη χρονική περίοδο που συμμετέχουν στο σύστημα. Τα συστήματα αυτά είναι επίσης κατά κανόνα πιο σταθερά και μακροπρόθεσμα, ώστε να εξασφαλίζεται η αποδοτικότητά τους και η καλή σχέση κόστους/αποτελεσματικότητας.
- Συνήθως διαπιστώνεται ότι η **κατάρτιση** έχει τα μεγαλύτερα θετικά αποτελέσματα σε μακροπρόθεσμη βάση, είναι όμως δαπανηρή. Η κατάρτιση κατά την απασχόληση, τα γενικά προγράμματα και η επαγγελματική κατάρτιση είναι όλα κατάλληλα, αλλά για διαφορετικούς σκοπούς. Μελέτες δείχνουν ότι τα γενικά προγράμματα συμβάλλουν στην καλύτερη αντιστοίχιση των δεξιοτήτων, ιδιαίτερα μετά την πρώτη είσοδο στην αγορά εργασίας, ενώ τα (επικυρωμένα) προγράμματα επαγγελματικής κατάρτισης (με βάση τον χώρο εργασίας ή σε συνδυασμό με κατάρτιση με βάση το σχολείο) έχουν αποδειχθεί πολύ αποτελεσματικά όσον αφορά τη διευκόλυνση της μετάβασης από την εκπαίδευση στην εργασία.

Για να μειωθεί ο κίνδυνος της μακροχρόνιας ανεργίας είναι σημαντικό το μείγμα μέτρων ενεργοποίησης και το θεσμικό τους πλαίσιο να προσαρμόζονται στις οικονομικές περιστάσεις. Η πρόκληση είναι να διασφαλιστεί ότι οι δαπάνες για μέτρα ενεργοποίησης παραμένουν αποτελεσματικές ακόμη και μέσα σε ένα οικονομικό κλίμα όπου η δημιουργία θέσεων εργασίας είναι δύσκολη. Σε μια αγορά εργασίας που υπόκειται σε περιορισμούς πρέπει να μελετηθεί με ακρίβεια η ισορροπία μεταξύ των προσεγγίσεων «πρώτα η κατάρτιση» και «πρώτα η εργασία».

Οι δημόσιες υπηρεσίες απασχόλησης έχουν καίριο ρόλο στην επανένταξη των ανέργων. Αυτό οφείλεται στο γεγονός ότι είναι οι πλέον κατάλληλες να αντιμετωπίσουν τις διαφορετικές ομάδες

ανέργων<sup>20</sup>. Για την εύρυθμη λειτουργία μιας δημόσιας υπηρεσίας απασχόλησης χρειάζονται τα εξής:

- επαρκής αριθμός προσωπικού, κατάλληλα καταρτισμένου όσον αφορά πτυχές που βελτιώνουν την ποιότητα της υπηρεσίας, όπως οι διακρίσεις, οι αξιοπρεπείς θέσεις εργασίας και η αντιμετώπιση ευαίσθητων υποθέσεων·
- ολοκληρωμένες υπηρεσίες που συνεργάζονται αποτελεσματικά με άλλες κρατικές υπηρεσίες, ιδίως υπηρεσίες στους τομείς της εκπαίδευσης, της υγείας, της στέγασης και άλλες κοινωνικές υπηρεσίες·
- ένα σωστά δομημένο σύστημα αξιολόγησης και παρακολούθησης<sup>21</sup>.

<sup>20</sup> Βλ. θεματικό ενημερωτικό δελτίο για τις δημόσιες υπηρεσίες απασχόλησης.

Πράγματι, η παρακολούθηση και η αξιολόγηση αποτελούν ουσιώδη στοιχεία για την αξιολόγηση και την αύξηση της αποτελεσματικότητας. Κατά κανόνα, οι ΕΠΑΕ δεν παρακολουθούνται και δεν αξιολογούνται. Η ανάπτυξη νοοτροπίας αξιολόγησης είναι σημαντική, ενώ υπάρχουν διάφοροι παράγοντες που μπορούν να συνεισφέρουν σχετικά. Σ' αυτούς περιλαμβάνονται η πολιτική δέσμευση για τεκμηριωμένη χάραξη πολιτικής (και λογοδοσία), οι νομικές απαιτήσεις αξιολόγησης, οι απαιτήσεις αξιολόγησης της ευρωπαϊκής χρηματοδότησης και η κατάρτιση και εκπαίδευση των αξιολογητών, που σκοπό έχουν να εξασφαλίσουν την αξιολόγηση σε όλη τη διάρκεια του κύκλου πολιτικής.

---

<sup>21</sup> EARN (Ευρωπαϊκό δίκτυο κατά της φτώχειας): Fighting for a Social Europe Free of Poverty (Αγώνας για μια κοινωνική Ευρώπη χωρίς φτώχεια): <http://ec.europa.eu/social/BlobServlet?docId=10834>.

## **Επίδειξη ενός εργαλείου ΕΠΑΕ: κίνητρα απασχόλησης για δημιουργία θέσεων εργασίας και υποστήριξη**

Τα κίνητρα απασχόλησης είναι, κατά κανόνα, στοχοθετημένες, προσωρινές και υπό όρους πληρωμές ή μειώσεις του φόρου/των εισφορών κοινωνικής ασφάλισης, που καθιστούν την εργασία φθηνότερη για τους εργοδότες, και, κατά συνέπεια, αυξάνουν τη ζήτηση εργατικού δυναμικού. Σε ολόκληρη την ΕΕ, το ένα έκτο των δαπανών για ΕΠΑΕ αφορούσαν κίνητρα απασχόλησης, που από άποψη σημασίας έπονται των δαπανών για κατάρτιση και για υπηρεσίες της αγοράς εργασίας.

Σε ένα περιβάλλον χαμηλής ζήτησης εργασίας, τα κίνητρα απασχόλησης μπορούν να αποτελέσουν ένα ελκυστικό μέσο υποστήριξης της απασχόλησης, βελτιώνοντας παράλληλα την απασχολησιμότητα συγκεκριμένων ευάλωτων ομάδων. Για τον λόγο αυτό και δεδομένου του περιορισμένου δημοσιονομικού περιθωρίου σε πολλά κράτη μέλη, η σύσταση του Συμβουλίου για τις «Εγγυήσεις για τη νεολαία» (2013) ζήτησε στοχοθετημένες και σωστά σχεδιασμένες επιδοτήσεις μισθών και προσλήψεων, ενώ η σύσταση του Συμβουλίου για τους μακροχρόνια ανέργους (2016) συνέστησε τη συγκέντρωση των οικονομικών κινήτρων σε προγράμματα που στηρίζουν την ένταξη στην αγορά εργασίας, όπως επιδοτήσεις προσλήψεων και μείωση των εισφορών κοινωνικής ασφάλισης.

Ωστόσο, αν τα κίνητρα απασχόλησης δεν είναι σωστά σχεδιασμένα, ενδέχεται να οδηγήσουν σε κατασπατάληση των δημόσιων πόρων, ιδίως στην περίπτωση που οι επιδοτούμενες θέσεις εργασίας θα είχαν ούτως ή άλλως δημιουργηθεί/διατηρηθεί (το φαινόμενο της «απώλειας αποτελεσματικότητας»), ή αν οι επιδοτήσεις παρακινούν απλώς τους εργοδότες να προσλαμβάνουν/διατηρούν συγκεκριμένους εργαζομένους αντί άλλων (φαινόμενο γνωστό ως «μετατόπιση»). Μπορούν επίσης να μειώσουν την παραγωγικότητα αν δίνουν στις επιχειρήσεις κίνητρα για να υποκαταστήσουν πιο παραγωγικούς εργαζομένους με λιγότερο παραγωγικούς. Αν οι θέσεις εργασίας δημιουργούνται μόνο για τη διάρκεια της επιδότησης, βελτιώνεται και πάλι η απασχολησιμότητα των εμπλεκόμενων εργαζομένων, αλλά το καθαρό κοινωνικό όφελος είναι πολύ πιο περιορισμένο, ή ακόμη και αρνητικό.

Τα χαρακτηριστικά του σχεδιασμού που συμβάλλουν στη μεγιστοποίηση του οφέλους από τα κίνητρα απασχόλησης περιλαμβάνουν:

- **τη στόχευση των ανέργων που έχουν περιορισμένες ευκαιρίες απασχόλησης** (π.χ. μακροχρόνια άνεργοι, για να ελαχιστοποιείται ο κίνδυνος της απώλειας αποτελεσματικότητας), αλλά και ομάδων με σημαντικό δυναμικό αύξησης της παραγωγικότητας (π.χ. νεαρά άτομα χωρίς εργασιακή εμπειρία που δεν κατάφεραν να βρουν μια θέση εργασίας εντός ορισμένου χρονικού διαστήματος)·
- **την εξασφάλιση ότι η επιδοτούμενη περίοδος αυξάνει την παραγωγικότητα** του εργαζομένου, π.χ. μέσω μιας συνιστώσας αποτελεσματικής κατάρτισης και καθοδήγησης·
- **την εισαγωγή προϋποθέσεων για να αυξηθεί η πιθανότητα παράτασης της σχέσης εργασίας και μετά την επιδοτούμενη περίοδο** (π.χ. έλεγχοι ότι ο δικαιούχος εξακολουθεί να εργάζεται στην επιχείρηση σε μια συγκεκριμένη χρονική στιγμή μετά τη λήξη της επιδότησης και/ή ότι στην επιχείρηση πραγματοποιείται μεικτή ή καθαρή δημιουργία θέσεων εργασίας)·
- **την τακτική παρακολούθηση και αξιολόγηση** των επιδοτούμενων επιχειρήσεων και της πρακτικής τους σε θέματα προσλήψεων, καθώς και των δικαιούχων εργαζομένων.

### **Σχετική βιβλιογραφία:**

Brown, A. (2015), 'Can hiring subsidies benefit the unemployed?' (Μπορούν οι επιδοτήσεις πρόσληψης να ωφελήσουν τους ανέργους;) IZA World of Labor 2015· Ευρωπαϊκή Επιτροπή

(2014). 'Stimulating job demand: the design of effective hiring subsidies in Europe' (Τόνωση της ζήτησης θέσεων εργασίας: σχεδιασμός αποτελεσματικών επιδοτήσεων για την πρόσληψη προσωπικού στην Ευρώπη), Ευρωπαϊκό Παρατηρητήριο για την Πολιτική Απασχόλησης· HoPES (2013), 'HoPES Note on Criteria for sustainable wage subsidies' (Σημείωμα του HoPES για τα κριτήρια των βιώσιμων μισθολογικών επιδοτήσεων). Μια ανταπόκριση από το ευρωπαϊκό δίκτυο των επικεφαλής των δημόσιων υπηρεσιών απασχόλησης (HoPES) στις προσκλήσεις για ανάληψη δράσης, στο πλαίσιο της διάσκεψης του Βερολίνου για την απασχόληση των νέων στις 3 Ιουλίου 2013.

Στο πλαίσιο των μέτρων δημοσιονομικής εξυγίανσης, το δημοσιονομικό περιθώριο ελιγμών είναι περιορισμένο και οι δημόσιες δαπάνες σε όλους τους τομείς υφίστανται πιέσεις. Ως εκ τούτου, θα πρέπει να δοθεί ιδιαίτερη προσοχή και προτεραιότητα σε ευνοϊκές για την ανάπτυξη δαπάνες. Αυτό περιλαμβάνει την ενισχυμένη κάλυψη, όταν χρειάζεται, των δημόσιων υπηρεσιών απασχόλησης και των ΕΠΑΕ, αλλά και την ενίσχυση της αποτελεσματικότητάς τους, ιδίως μέσω της κατάλληλης στόχευσης και της εξατομικευμένης υποστήριξης.

#### **4. ΔΙΑΣΤΑΥΡΟΥΜΕΝΗ ΕΞΕΤΑΣΗ ΤΗΣ ΚΑΤΑΣΤΑΣΗΣ ΟΣΟΝ ΑΦΟΡΑ ΤΗΝ ΠΟΛΙΤΙΚΗ**

Η τρέχουσα πρακτική στην ΕΕ δείχνει ότι οι ΕΠΑΕ αποκτούν όλο και μεγαλύτερη πολυμορφία, βάσει μιας προσέγγισης καλύτερα προσαρμοσμένης στις ατομικές ανάγκες. Δίνεται επίσης μεγαλύτερη έμφαση στην επιβολή των απαιτήσεων όσον αφορά τη διαθεσιμότητα για εργασία και τις αμοιβαίες υποχρεώσεις. Αυτό σημαίνει ότι οι αποδέκτες παροχών υποχρεούνται να λαμβάνουν μέρος σε εποπτευόμενες δραστηριότητες αναζήτησης εργασίας και να βελτιώσουν την απασχολησιμότητά τους ως «αντάλλαγμα» για τη λήψη παροχών. Τα τελευταία χρόνια τα κράτη μέλη έχουν δώσει μεγαλύτερη προτεραιότητα στην επίτευξη αποτελεσματικού συντονισμού των ΕΠΑΕ με τη διοίκηση των παροχών και τις πολιτικές για την «οικονομικά συμφέρουσα εργασία», έτσι ώστε να εφαρμόζονται συνεπείς στρατηγικές ενεργοποίησης.

Για την προσαρμογή της υποστήριξης στις ατομικές ανάγκες, συχνά χρειάζεται βελτιωμένος συντονισμός των υπηρεσιών μεταξύ όλων των οργανισμών. Για να ανταποκριθούν σ' αυτή την ανάγκη, τα κράτη μέλη, στο πλαίσιο της σύστασης του Συμβουλίου, συμφώνησαν με τη θέσπιση ενιαίου σημείου επαφής για τους μακροχρόνια ανέργους. Οι πλατφόρμες ανταλλαγής δεδομένων και διαλειτουργικότητας είναι ζωτικής σημασίας για την αποτελεσματική παροχή υπηρεσιών. Ορισμένες χώρες έχουν σημειώσει σημαντική πρόοδο στη σύσταση ενιαίου σημείου επαφής, ενώ άλλες κάνουν τώρα τα πρώτα βήματα για τον συντονισμό

της παροχής υπηρεσιών μεταξύ των οργανισμών.

Η εφαρμογή των ΕΠΑΕ εξακολουθεί να αποτελεί πρόκληση σε ορισμένα κράτη μέλη. Υπάρχει περιθώριο ώστε οι δημόσιες υπηρεσίες απασχόλησης: i) να αυξήσουν την αποτελεσματικότητα και την αποδοτικότητά τους, προκειμένου να διασφαλίζουν ότι τα άτομα που αναζητούν εργασία θα βρίσκουν ευκολότερα μια θέση εργασίας· και ii) να το πράξουν με το χαμηλότερο δυνατό κόστος. Σε αρκετά κράτη μέλη, οι δημόσιες υπηρεσίες απασχόλησης θα μπορούσαν να παρέχουν ακόμη πιο εξατομικευμένες και καλύτερα στοχοθετημένες υπηρεσίες. Τα ζητήματα αυτά έχουν αντιμετωπιστεί (αν και σε διαφορετικό βαθμό) στις ειδικές ανά χώρα συστάσεις σε διάφορα κράτη μέλη κατά τη διάρκεια των τελευταίων ετών, στο πλαίσιο της διαδικασίας οικονομικής παρακολούθησης του «Ευρωπαϊκού Εξαμήνου».

Σε ορισμένες χώρες, για παράδειγμα, η υποστήριξη των μακροχρόνια ανέργων είναι πιο εξατομικευμένη, σύμφωνα με τη σύσταση του Συμβουλίου για συμφωνίες ένταξης στην εργασία που προσαρμόζουν την υποστήριξη στις ατομικές ανάγκες, με σαφή δικαιώματα και υποχρεώσεις τόσο για τους ανέργους όσο και για τους φορείς υποστήριξης. Άλλες χώρες έχουν αναθέσει τις υπηρεσίες απασχόλησης για τους μακροχρόνια ανέργους σε εξωτερικούς φορείς, ενώ μια άλλη ομάδα χωρών έχει αυξήσει την κατάρτιση για τους μακροχρόνια ανέργους.

Η Βουλγαρία έλαβε μέτρα για τη βελτίωση της στόχευσης των ΕΠΑΕ και για την καλύτερη ενσωμάτωση των υπηρεσιών απασχόλησης και των κοινωνικών υπηρεσιών για μειονεκτούσες ομάδες. Το μέτρο ενθαρρύνει την πρόσληψη μακροχρόνια ανέργων βάσει του άρθρου 55 στοιχείο γ) του νόμου για την προώθηση της απασχόλησης και βάσει του χρηματοδοτούμενου από τον προϋπολογισμό προγράμματος για την κατάρτιση και την απασχόληση των μακροχρόνια ανέργων. Η πρωτοβουλία, που χρηματοδοτείται με συνολικό ποσό 4,6 εκατ. EUR, στοχεύει σε έως 2 900 μακροχρόνια ανέργους.



Στη Δανία έχει δρομολογηθεί ένα καθεστώς πριμοδότησης της απασχόλησης με σκοπό την αύξηση των κινήτρων αναζήτησης εργασίας για τους μακροχρόνια άνεργους. Οι μακροχρόνια άνεργοι που εισέρχονται στην απασχόληση μπορούν να λάβουν αφορολόγητη πριμοδότηση απασχόλησης ύψους 10 % του εισοδήματος από εργασία, με ανώτατο όριο τις 2 500 DKK (336 EUR) ανά μήνα. Η πριμοδότηση αυτή μπορεί να χορηγηθεί για χρονικό διάστημα μέχρι και 18 μήνες, με ανώτατη συνολική πριμοδότηση της απασχόλησης ύψους 45 000 DKK (6 053 EUR) ανά άτομο. Πρόκειται για προσωρινή πολιτική πρωτοβουλία που αναμένεται να ισχύσει για περίοδο δύο ετών (από την 1η Απριλίου 2017 έως την 1η Απριλίου 2019).

Στην Εσθονία, το πρόγραμμα για την αγορά εργασίας 2017-2020 περιλαμβάνει την προσφορά ενεργητικών μέτρων πρόληψης της ανεργίας από το Ταμείο Ασφάλισης Ανεργίας. Στα μέτρα αυτά περιλαμβάνονται μέτρα υποστήριξης της συμμετοχής στην επίσημη κατάρτιση, κουπόνια κατάρτισης και αποζημίωση των εργοδοτών για δαπάνες κατάρτισης. Τα μέτρα θα στοχεύουν σε όσα άτομα εξακολουθούν να βρίσκονται στην αγορά εργασίας. Οι κύριες ομάδες-στόχοι θα είναι τα άτομα χωρίς επαγγελματικά προσόντα, τα άτομα με παρωχημένη εκπαίδευση και δεξιότητες, με ανεπαρκή γνώση της εσθονικής γλώσσας, τα άτομα της ηλικιακής ομάδας άνω των 50 ετών ή τα άτομα που χρειάζονται μια νέα θέση εργασίας για λόγους υγείας.

Στη Γαλλία έχει καθιερωθεί ένα σχέδιο για τη χρηματοδότηση πρόσθετων μαθημάτων κατάρτισης για 500 000 άτομα που αναζητούν εργασία, βάσει του οποίου έχουν πραγματοποιηθεί μέχρι στιγμής σχεδόν 1,1 εκατομμύριο δράσεις

κατάρτισης σε τομείς με θετικές προοπτικές για την εργασία και την οικονομία. Το 28 % περίπου της κατάρτισης απευθυνόταν σε άτομα με χαμηλά προσόντα, το 29 % στους νέους και το 20 % σε μακροχρόνια αναζητούντες εργασία. Το σχέδιο υλοποιείται από τα περιφερειακά συμβούλια, τα οποία αντιπροσωπεύουν το επίπεδο της τοπικής αυτοδιοίκησης της Γαλλίας που είναι αρμόδιο για την επαγγελματική εκπαίδευση και κατάρτιση μέσω συμβάσεων κράτους-περιφέρειας. Στο πλαίσιο των συμβάσεων, οι περιφέρειες αποφασίζουν για την προτεινόμενη κατάρτιση και οι δημόσιες υπηρεσίες απασχόλησης παρέχουν την κατάρτιση στα άτομα που αναζητούν εργασία. Το σχέδιο έχει παραταθεί έως το πρώτο εξάμηνο του 2017.

Τέλος, η Πορτογαλία έθεσε σε εφαρμογή ένα μέτρο που θα βοηθήσει τους άνεργους να αποκτήσουν συμβάσεις αορίστου χρόνου, με εστίαση σε ευάλωτες ομάδες, όπως οι νέοι, οι μακροχρόνια άνεργοι και οι μεγαλύτερης ηλικίας εργαζόμενοι. Με το νέο αυτό μέτρο, η υποστήριξη για την απόκτηση συμβάσεων ορισμένου χρόνου θα παρέχεται μόνο **σε εξαιρετικές περιπτώσεις** (π.χ. σε ιδιαίτερα ευάλωτες ομάδες, όπως πρόσφυγες και πρώην καταδίκους). Το πρόγραμμα βοηθά επίσης στη μετατροπή των συμβάσεων ορισμένου χρόνου σε συμβάσεις αορίστου χρόνου. Ο στόχος που καθορίζεται στο εθνικό πρόγραμμα μεταρρυθμίσεων της Πορτογαλίας για το 2017 είναι η δημιουργία 15 000 θέσεων εργασίας. Περισσότερες από 10 000 θέσεις εργασίας έχουν ήδη λάβει υποστήριξη στο πλαίσιο αυτού του μέτρου.

Ημερομηνία: 11.11.2017

## ΠΑΡΑΡΤΗΜΑ: ΣΤΑΤΙΣΤΙΚΟΙ ΔΕΙΚΤΕΣ

Πίνακας 1 — Ποσοστά μακροχρόνιας ανεργίας για την ΕΕ, την ευρωζώνη και τα επιμέρους κράτη μέλη το 2014 και το 2015, ανά φύλο

Φύλο:	Γυναίκες		Άνδρες	
	2015	2016	2015	2016
Χρονική περίοδος:				
ΕΕ-28	4,5	4,0	4,5	3,9
ΕΖ-19	5,6	5,1	5,5	4,8
BE	3,9	3,8	4,8	4,2
BG	5,0	4,1	6,1	4,8
CZ	2,9	2,0	2,0	1,4
DK	1,7	1,4	1,6	1,3
DE	1,7	1,4	2,3	1,9
EST	2,2	1,8	2,5	2,4
IE	3,6	2,9	6,7	5,4
EL	21,2	20,5	15,8	14,1
ES	12,4	10,8	10,5	8,4
FR	3,9	4,0	4,6	4,6
HR	10,5	6,5	10,1	6,8
IT	7,4	7,4	6,6	6,2
CY	6,2	5,2	7,5	6,3
LV	3,6	3,1	5,4	4,9
LT	3,4	2,6	4,4	3,4
LU	1,9	2,1	1,9	2,2
HU	3,1	2,4	3,1	2,3
MT	1,3	1,8	3,0	2,0
NL	2,9	2,7	3,0	2,4
AT	1,4	1,7	1,9	2,2
PL	3,0	2,1	2,9	2,2
PT	7,2	6,0	7,3	6,4
RO	2,6	2,5	3,3	3,3
SI	5,4	4,5	4,1	4,1
SK	8,3	6,3	6,9	5,5
FI	1,8	2,0	2,7	2,5
SE	1,2	1,1	1,7	1,4
UK	1,3	1,1	1,9	1,5

Πηγή: Eurostat.

**Πίνακας 2 – Μακροχρόνια ανεργία (12 μήνες ή περισσότερο) ως ποσοστό της συνολικής ανεργίας, ανά φύλο (%)**

Φύλο:	Γυναίκες		Άνδρες	
	2015	2016	2015	2016
Χρονική περίοδος:				
EE-28	47,6	46,2	48,6	46,7
EZ-19	51,0	49,8	51,3	49,6
BE	50,6	50,8	52,5	52,2
BG	59,6	58,9	62,4	59,2
CZ	46,8	42,6	47,8	41,5
DK	26,2	21,6	27,5	23,0
DE	41,3	38,2	45,3	42,6
EST	35,7	30,1	40,8	32,8
IE	46,6	43,7	61,7	58,8
EL	72,7	71,1	73,1	72,0
ES	50,4	46,1	51,6	48,4
FR	43,6	46,1	42,6	44,2
HR	61,3	47,2	64,8	54,0
IT	58,0	57,7	58,1	57,1
CY	41,8	38,2	49,2	50,1
LV	41,2	37,0	48,5	44,9
LT	42,1	39,1	43,6	37,7
LU	25,8	32,1	31,0	37,3
HU	44,0	47,3	47,1	45,8
MT	37,2	35,2	54,4	45,3
NL	40,2	40,7	45,6	42,3
AT	25,9	29,7	31,8	34,3
PL	38,8	34,0	39,6	35,8
PT	56,1	53,4	58,8	57,3
RO	44,1	49,8	43,8	50,1
SI	53,8	52,5	50,7	54,1
SK	64,7	58,4	66,9	62,3
FI	20,3	22,9	27,8	28,2
SE	17,0	16,9	21,9	19,5
UK	26,3	23,3	34,3	30,3

Πηγή: Eurostat.