



Brussel, 6.12.2023  
SWD(2023) 408 final

**WERKDOCUMENT VAN DE DIENSTEN VAN DE COMMISSIE**

**Gids van goede verkiezingspraktijken in de lidstaten ter bevordering van de deelname  
van burgers met een handicap aan verkiezingsprocessen**

## Inhoud

1. Inleiding.....	3
2. Belangrijke uitdagingen waarmee personen met een handicap worden geconfronteerd .....	9
3. EU-kader.....	10
3.1. Verdragen.....	10
3.2. Verdrag van de Verenigde Naties inzake de rechten van personen met een handicap.....	10
3.3. EU-Handvest van de grondrechten .....	11
3.4. EU-kiesrecht.....	12
3.5. Stemrecht van mobiele EU-burgers .....	12
3.6. Transparantie van politieke reclame.....	14
3.7. Overige teksten betreffende het EU-recht .....	14
4. Internationale normen die van toepassing zijn op de EU-lidstaten .....	15
5. Omgevingen die bevorderlijk zijn voor de deelname aan verkiezingen .....	16
5.1. Ontwikkelen van specifiek beleid.....	16
5.2. Bewustmaking en gedragsverandering .....	17
5.3. Samenwerking met organisaties die de rechten van personen met een handicap ondersteunen.....	19
5.4. Verbetering van de toegankelijkheid en bruikbaarheid van gebouwen.....	20
5.5. Trainingen en specifieke ondersteuning voor verkiezingsfunctionarissen .....	20
6. Outreach naar personen met een handicap tijdens de verkiezingscyclus .....	21
6.1. Toegankelijkheid van officiële mededelingen .....	21
6.2. Toegankelijkheid van politieke reclame .....	24
7. Universeel ontwerp en redelijke aanpassingen in de verkiezingscyclus — procedures, voorzieningen en materialen .....	25
7.1. Registratieprocedures .....	25
7.2. Stembureaus, stemhokjes en stembussen toegankelijker maken.....	25
7.3. Papieren stembiljetten toegankelijker maken .....	28
7.4. Stemmachines toegankelijker maken.....	30
7.5. Aanvullende stemmethoden.....	30
7.6. Toegankelijke beslechting van verkiezingsgeschillen.....	32
7.7. Verzamelen van gegevens over de deelname van personen met een handicap aan verkiezingen .....	33
7.8. Monitoren en beoordelen van de toegankelijkheid van verkiezingen .....	34
8. Slotopmerkingen.....	35

Bijlage 1 — Kader voor het verlenen van toegang tot verkiezingen aan personen met een handicap.....	38
Bijlage 2 — Voorbeelden van checklists voor het beoordelen van de toegankelijkheid van stembureaus.....	41
Bijlage 3 — Voorbeeld van algemene aanbevelingen voor functionarissen van stembureaus.....	43
Bijlage 4 — Voorbeeld van het verschaffen van toegang tot een gebouw waarin zich een stembureau bevindt.....	44
Bijlage 5 — Voorbeeld van een ontwerp van een toegankelijk stembureau .....	45
Bijlage 6 — Voorbeelden van aangepaste stemhokjes .....	45
Bijlage 7 — Het door de lidstaten gebruikte begrip “handicap” in de context van verkiezingen .....	46
Bijlage 8 — EU-wetgeving en EU-normen die van belang zijn in het kader van de toegankelijkheid van verkiezingen voor personen met een handicap....	49
Bijlage 9 — Resultaten van een door de Commissie op 7 september 2023 opgerichte focusgroep inzake de toegankelijkheid van verkiezingen voor personen met een handicap.....	53
Bijlage 10 — Beschikbaarheid van hulpmiddelen, toegankelijke stemhokjes en stembussen .....	54
Bijlage 11 — Aanvullende stemmethoden voor personen met een handicap in de EU-lidstaten .....	56

## 1. Inleiding

Bij haar aantreden verklaarde de voorzitter van de Europese Commissie, Ursula von der Leyen, dat zij de totstandbrenging van een Unie van gelijkheid beschouwde als een van de belangrijkste prioriteiten van haar Commissie<sup>(1)</sup>.

Het kunnen deelnemen aan verkiezingen is van cruciaal belang voor een levendige democratie. Dit gaat verder dan louter het stemrecht; het houdt ook in dat mensen zich kandidaat kunnen stellen, zich kunnen aansluiten bij een politieke partij, kunnen deelnemen aan het verkiezingsproces als verkiezingsfunctionaris of verkiezingswaarnemer, en toegang hebben tot informatie. Daarnaast moeten mensen hun stem vrijelijk en op rechtvaardige wijze kunnen uitbrengen, onder volledige geheimhouding. Alle burgers moeten op doeltreffende wijze kunnen deelnemen aan het politieke leven in de EU. Iedere stem telt. Deelname aan het politieke leven blijft desalniettemin voor veel mensen een uitdaging.

Personen met een handicap ondervinden in de EU nog altijd problemen bij de uitoefening van hun stemrecht. Circa 27 % van de EU-bevolking heeft een of andere handicap<sup>(2)</sup>. Dit betreft personen met langdurige fysieke, geestelijke, verstandelijke of zintuiglijke beperkingen die hen in wisselwerking met diverse belemmeringen kunnen beletten om volledig, effectief en op voet van gelijkheid met anderen te participeren in de samenleving.

Het is aan de lidstaten om nationale verkiezingen te organiseren conform hun internationale verbintenissen. De Commissie ondersteunt onder meer de uitwisseling van goede praktijken, waaronder toegankelijke stemmachines, specifieke aanpassingen en opties voor kiezers met een handicap. Daarnaast financiert de EU gehandicaptenorganisaties op EU-niveau om op te komen voor de rechten van personen met een handicap en de kennis over die rechten te vergroten, en ook om de slagkracht van de daarbij aangesloten organisaties te verbeteren.

Uit het verslag<sup>(3)</sup> van de Commissie over de verkiezingen voor het Europees Parlement in 2019 komt naar voren dat burgers met een handicap op extra obstakels stuiten bij het uitoefenen van hun stemrecht<sup>(4)</sup>. In het verslag wordt benadrukt dat het van belang is om deze belemmeringen weg te nemen met het oog op de volgende verkiezingen voor het Europees Parlement.

Het Europees Parlement heeft benadrukt dat het van belang is om het stemrecht van personen met een handicap te ondersteunen. In zijn resolutie van 26 november 2020 over de stand van zaken met betrekking tot het Europees verkiezingsproces heeft het Parlement de lidstaten opgeroepen de uitwisseling van beste praktijken te

---

<sup>1</sup> [Politieke beleidslijnen voor de volgende Europese Commissie 2019-2024](#).

<sup>2</sup> [Statistics | Eurostat \(europa.eu\)](#).

<sup>3</sup> [Verslag over de verkiezingen voor het Europees Parlement in 2019](#).

<sup>4</sup> In het verslag van de Commissie wordt ook verwezen naar het verslag van het Europees Economisch en Sociaal Comité waarin wordt opgemerkt dat een geraamde 800 000 EU-burgers in 16 lidstaten mogelijk het recht is ontnomen om aan de verkiezingen voor het Europees Parlement in 2019 deel te nemen.

bevorderen om de toegang van personen met een handicap tot stembureaus te vergemakkelijken. Het Europees Parlement wees erop dat voor kiezers met een handicap de technische aspecten van het stemproces net zo belangrijk zijn als de toegang tot informatie of de toegang tot stembureaus. In zijn resolutie van 10 maart 2022 over het verslag over het EU-burgerschap 2020, heeft het Parlement de Commissie en de lidstaten verzocht om binnen het Europees samenwerkingsnetwerk voor verkiezingen<sup>(5)</sup> optimale werkwijzen uit te wisselen en te bevorderen met het oog op de tegemoetkoming aan de specifieke verkiezingsbehoeften van benadeelde groepen burgers, om zo hun deelname aan verkiezingen te verhogen en ervoor te zorgen dat zij hun stemrecht bij de volgende Europese verkiezingen kunnen uitoefenen.

In zijn wetgevingsresolutie over het voorstel voor een verordening van de Raad betreffende de verkiezing van de leden van het Europees Parlement door middel van rechtstreekse algemene verkiezingen<sup>(6)</sup>, heeft het Europees Parlement de lidstaten verzocht de toegankelijkheid van informatie en de laagdrempeligheid van het stemmen voor alle burgers op voet van gelijkheid te waarborgen, met inbegrip van mensen met een handicap. Dit betreft onder meer het huren van aangepaste locaties wanneer openbare structuren niet zijn aangepast<sup>(7)</sup>.

Meer recentelijk heeft het Europees Parlement in zijn resolutie van 13 december 2022 getiteld “Naar gelijke rechten voor personen met een handicap”<sup>(8)</sup> gepleit voor een wijziging van de Europese kieswet en alle relevante nationale wetgeving om ervoor te zorgen dat alle personen met een handicap op voet van gelijkheid met anderen kunnen stemmen en zich bij verkiezingen kandidaat kunnen stellen. Het Parlement benadrukte dat besluiten over de ontneming van de

---

<sup>5</sup> Meer informatie is te vinden op [European Cooperation Network on Elections](#) (Europees samenwerkingsnetwerk voor verkiezingen, ECNE).

<sup>6</sup> [Wetgevingsresolutie van het Europees Parlement van 3 mei 2022 over het voorstel voor een verordening van de Raad betreffende de verkiezing van de leden van het Europees Parlement door middel van rechtstreekse algemene verkiezingen, tot intrekking van Besluit 76/787/EGKS, EEG, Euratom van de Raad en de aan dit besluit gehechte Akte betreffende de verkiezing van de leden van het Europees Parlement door middel van rechtstreekse algemene verkiezingen \(2020/2220\(INL\) — 2022/0902\(APP\)\)](#).

<sup>7</sup> Het Parlement heeft de lidstaten voorts verzocht maatregelen in te voeren om verkiezingen optimaal toegankelijk te maken voor burgers met een handicap en hierbij, in voorkomend geval, onder meer aandacht te besteden aan informatie over en registratie voor de stemming, stembureaus, stemhokjes en -apparaten en stembiljetten. Het Parlement beval aan om passende regelingen, afgestemd op nationale stemprocedures, in te voeren teneinde te bevorderen dat personen met een handicap hun stem uitbrengen, zoals het bieden van de mogelijkheid om zelf een stembureau te kiezen of het inrichten van besloten stembureaus op belangrijke locaties, evenals het gebruik van ondersteunende technologieën, formaten en technieken zoals braille, een groter lettertype, audio-informatie, tactiele stencils, eenvoudig te lezen informatie en communicatie in gebarentaal. Het Parlement verzocht de lidstaten om toe te staan dat personen met een handicap tijdens het stemmen worden bijgestaan door een persoon van hun eigen keuze, indien dat noodzakelijk is en zij hierom verzoeken.

<sup>8</sup> [Resolutie van het Europees Parlement van 13 december 2022 naar gelijke rechten voor personen met een handicap \(2022/2026\(INI\)\)](#).

handelingsbekwaamheid vanwege een handicap die door de lidstaat van herkomst zijn genomen, er niet toe mogen leiden dat burgers van de Unie in hun lidstaat van verblijf niet verkiesbaar zijn indien de wetgeving van die lidstaat dat recht zonder beperkingen voor alle personen met een handicap waarborgt<sup>(9)</sup>.

Het vraagstuk van het stemrecht van personen met een handicap is ook aan de orde gesteld in het kader van het advies van het Europees Parlement betreffende verkiezingsgerelateerde richtlijnen inzake het kiesrecht van mobiele EU-burgers. Dit had onder meer betrekking op het aan personen met een handicap verstrekken van informatie over verkiezingen overeenkomstig de toegankelijkheidsvoorschriften uit hoofde van bijlage I bij Richtlijn (EU) 2019/882 van het Europees Parlement en de Raad, en op het gebruik van communicatiemiddelen, -wijzen en -formaten die de toegang bevorderen voor personen met een handicap, zoals gebarentaal, braille en eenvoudig te lezen informatie<sup>(10)</sup>.

In dit advies verzocht het Europees Parlement de lidstaten regelingen in te voeren die zijn afgestemd op hun nationale stemprocedures teneinde te bevorderen dat burgers met een handicap hun stem uitbrengen, zoals de mogelijkheid om een stembureau te kiezen, besloten stembureaus op belangrijke locaties in te richten en het gebruik van ondersteunende technologieën, formaten en technieken zoals braille, een groter lettertype, audio-informatie, tactiele stencils, eenvoudig te lezen informatie en communicatie in gebarentaal. Het Parlement verzocht de lidstaten voorts om na te denken aan aanvullende methoden het uitbrengen van een stem te vergemakkelijken, zoals vervroegd fysiek stemmen en stemmen per volmacht, alsmede elektronisch en onlinestemmen.

Op 20 maart 2019 bracht het Europees Economisch en Sociaal Comité een rapport<sup>(11)</sup> uit over de stand van zaken bij de toepassing van het recht van EU-

---

<sup>9</sup> In de resolutie werd bovendien benadrukt dat het recht om zelfstandig en in het geheim te kunnen stemmen moet worden gewaarborgd en ervoor moet worden gezorgd dat personen met een handicap gelijke kansen hebben om campagne te voeren voor verkiezingen en dat stembureaus toegankelijk zijn voor personen met een handicap. Europese, nationale, regionale en lokale politieke partijen moeten ervoor zorgen dat personen met een handicap beter op de kieslijsten zijn vertegenwoordigd. Het Parlement verzocht de aangewezen verkiezingsorganen van de lidstaten om gegevens te verzamelen over de toegankelijkheid van stembureaus, met inbegrip van aanwijzingen of ze zijn aangepast aan de behoeften van personen met een handicap, en hier steeds uiterlijk één jaar na verkiezingen voor het Europees Parlement verslag over uit te brengen aan de Commissie, de Raad en het Europees Parlement.

<sup>10</sup> [Wetgevingsresolutie van het Europees Parlement van 14 februari 2023 over het voorstel voor een richtlijn van de Raad tot vaststelling van de wijze van uitoefening van het actieve en passieve kiesrecht bij gemeenteraadsverkiezingen ten behoeve van de Unieburgers die verblijven in een lidstaat waarvan zij de nationaliteit niet bezitten \(herschikking\)](#) (COM(2021) 0733 final — C9-0022/2022 — 2021/0373(CNS)) en [Wetgevingsresolutie van het Europees Parlement van 14 februari 2023 over het voorstel voor een richtlijn van de Raad tot vaststelling van de wijze van uitoefening van het actief en passief kiesrecht bij de verkiezingen voor het Europees Parlement ten behoeve van de Unieburgers die verblijven in een lidstaat waarvan zij geen onderdaan zijn \(herschikking\)](#) (COM(2021) 0732 final — C9-0021/2022 — 2021/0372(CNS)).

<sup>11</sup> [Informatief rapport van het Europees Economisch en Sociaal Comité — Werkelijk stemrecht van personen met een handicap bij de EP-verkiezingen.](#)

burgers met een handicap om hun stem uit te brengen bij de verkiezingen voor het Europees Parlement. In het rapport worden verschillende aspecten genoemd die mensen met een handicap belemmeren bij het uitoefenen van hun stemrecht. Het rapport bevat goede praktijken<sup>(12)</sup> op het gebied van het verbeteren van de toegang tot informatie tijdens de periode vóór de verkiezingen, de organisatie van het stemmen in “algemene” stemlokalen, stembiljetten en toegankelijkheid. Daarnaast wordt in het rapport een beschrijving gegeven van de oplossingen die in sommige lidstaten worden toegepast, zoals vervroegd stemmen in aangewezen stemlokalen, stemmen per post, mobiele stembussen, stemmen bij volmacht en elektronisch stemmen. Ten slotte wordt in het rapport een aantal regelingen gepresenteerd waardoor mensen die in het ziekenhuis of in een instelling voor langdurige zorg verblijven in staat worden gesteld te stemmen, personen met een handicap stemrecht hebben in landen waar stemplicht bestaat, en procedures kunnen worden ingesteld in het geval een persoon met een handicap in een ander land dan zijn land van herkomst is gevestigd.

Het VN-Comité voor de rechten van personen met een handicap heeft de EU aanbevolen om, in samenwerking met de lidstaten en organisaties die personen met een handicap vertegenwoordigen, de nodige maatregelen te nemen om iedereen, met welk soort handicap dan ook, in staat te stellen het stemrecht uit te oefenen en zich bij verkiezingen kandidaat te stellen<sup>(13)</sup>.

In haar strategie inzake de rechten van personen met een handicap 2021-2030<sup>(14)</sup> had de Commissie aangekondigd een gids van goede verkiezingspraktijken op te stellen, die kan helpen om de deelname van burgers met een handicap aan het verkiezingsproces te vergroten. De gids is samengesteld in nauwe samenwerking met de lidstaten in het kader van het Europees samenwerkingsnetwerk voor verkiezingen, en is gebaseerd op de besprekingen die zijn gehouden in het kader

---

<sup>12</sup> In het rapport uitgelichte voorbeelden van beste praktijken zijn onder meer mobiele stembussen voor personen met een handicap (Bulgarije):

- gericht informatiemateriaal in eenvoudige taal en in braille (video's, brochures) ter ondersteuning van specifieke groepen in verschillende talen (België), proefprojecten inzake zelfstandig elektronisch stemmen voor visueel gehandicapten (België), toegankelijke stembureaus en stembussen in ziekenhuizen, verpleeghuizen of vergelijkbare instellingen (Ierland);
- stembiljetten in braille (Slowakije), onderzoek naar de belemmeringen waar politici met een handicap mee te maken hebben en de maatregelen die moeten worden genomen om hen in staat te stellen deel te nemen en hun taken uit te voeren (Nederland).

<sup>13</sup> [Concluding observations on the initial report of the European Union](#), aangenomen tijdens de 14e zitting in Genève in 2015. Zie ook [het in 2023 uitgebrachte verslag van de speciale VN-rapporteur voor de rechten van personen met een handicap](#).

<sup>14</sup> [Unie van gelijkheid: Strategie inzake de rechten van personen met een handicap 2021-2030](#).

van het door de Commissie op 23-24 oktober 2023 georganiseerde evenement op hoog niveau over verkiezingen<sup>(15)</sup>.

In haar strategie inzake de rechten van personen met een handicap heeft de Commissie verklaard zich te willen inzetten voor:

- **samenwerking** met de lidstaten, onder meer door middel van specifieke besprekingen in het Europees samenwerkingsnetwerk voor verkiezingen en in het Europees Parlement, om de politieke rechten van personen met een handicap op voet van gelijkheid met anderen te waarborgen;
- **besprekingen** in het kader van het in het actieplan voor democratie aangekondigde evenement op hoog niveau over verkiezingen (dat op 23 en 24 oktober 2023 heeft plaatsgevonden) over praktijken op het gebied van inclusieve democratie, met als doel te waarborgen dat de kandidatenlijsten de diversiteit van onze samenlevingen weerspiegelen;
- **ondersteuning** van inclusieve democratische participatie, ook van personen met een handicap, via het nieuwe programma “Burgers, gelijkheid, rechten en waarden”<sup>(16)</sup>.

Deze gids is mede gebaseerd op de werkzaamheden van het Bureau voor de grondrechten<sup>(17)</sup>, in nauwe samenwerking met de Europese Commissie en het Academisch netwerk van Europese deskundigen inzake handicaps. Het netwerk heeft [28 mensenrechtenindicatoren](#) opgesteld voor het beoordelen van de politieke participatie van personen met een handicap in de EU. De gegevens zijn

---

<sup>15</sup> Op 25 november 2021 heeft de Commissie een pakket maatregelen gepresenteerd om de democratie te versterken en de integriteit van verkiezingen te beschermen. Het pakket bevatte een mededeling waarin wordt aangekondigd dat de Commissie de werkzaamheden van het Europees samenwerkingsnetwerk voor verkiezingen zal voortzetten teneinde het voor alle EU-burgers gemakkelijker te maken om hun stemrecht uit te oefenen, onder meer door uitwisseling van beste praktijken en wederzijdse bijstand te ondersteunen, ten behoeve van vrije en eerlijke verkiezingen, en door gemeenschappelijke referenties vast te stellen voor goede praktijken met het oog op specifieke fasen van de verkiezingscyclus. De Commissie heeft toegezegd om in de tweede helft van 2023 een evenement op hoog niveau over verkiezingen te organiseren, waaraan zal worden deelgenomen door verschillende instanties die met verkiezingstaken zijn belast, teneinde de in dit pakket gesignaleerde uitdagingen te bespreken.

<sup>16</sup> Voorbeelden van een aantal projecten:

- [The Future is Ours: Persons with Disabilities Rebuild Democracy](#);
- [Ambitions. Rights. Belonging. Keys to inclusion of people with intellectual disabilities](#).

<sup>17</sup> In 2010 heeft het FRA het verslag “The right to political participation of persons with mental health problems and persons with intellectual disabilities” (Het recht op politieke participatie van personen met geestelijke gezondheidsproblemen en verstandelijke handicaps) uitgebracht. In 2014 heeft het FRA mensenrechtenindicatoren voor het recht op politieke participatie van personen met een handicap ontwikkeld en er een waarde aan toegekend. Daarnaast heeft het FRA vijf infographics gepubliceerd om personen met een handicap, als centrale actoren, meer bewust te maken van hun stemrecht. Een in 2019 gepubliceerd document geeft een overzicht van de daarmee verband houdende juridische hervormingen in de lidstaten sinds 2014.



onderverdeeld in vier hoofdthema's: 1) het wegnemen van juridische en administratieve belemmeringen; 2) het vergroten van het bewustzijn inzake rechten; 3) het toegankelijker maken van politieke participatie; 4) het uitbreiden van de participatiemogelijkheden.

Het Europees samenwerkingsnetwerk voor verkiezingen was nauw betrokken bij de opstelling van deze gids, onder meer door het instellen van een specifieke subgroep. De lidstaten binnen dit netwerk hebben al meermaals aandacht besteed aan verkiezingspraktijken die in de behoeften van personen met een handicap kunnen voorzien, welke praktijken integraal deel uitmaken van de inspanningen van de Commissie om mensen te helpen bij de uitoefening van hun stemrecht<sup>(18)</sup>.

In dat kader hebben 22 lidstaten bijdragen over verkiezingskaders en -praktijken met betrekking tot de deelname aan verkiezingen door personen met een handicap ingediend. Uit de enquête is gebleken dat er sprake is van een grote verscheidenheid aan praktijken die ervoor kunnen zorgen dat verkiezingen voor iedereen toegankelijk zijn.

Ter ondersteuning van de opstelling van deze gids heeft een netwerk van in burgerrechten gespecialiseerde academici een onderzoek naar de deelname aan verkiezingen door personen met een handicap uitgevoerd<sup>(19)</sup>. De gids is tevens gebaseerd op de in 2018 opgestelde<sup>(20)</sup> en in 2021 geactualiseerde<sup>(21)</sup> studie van het academisch netwerk voor burgerrechten over de politieke deelname aan verkiezingen door personen met een handicap.

Daarnaast heeft de Commissie ad-hocraadplegingen georganiseerd met groepen die zich inzetten voor de deelname van burgers met een handicap<sup>(22)</sup>.

Parallel aan deze gids heeft de Commissie een compendium over e-stemmen opgesteld, zoals aangekondigd in het kader van het actieplan voor Europese

---

<sup>18</sup> Op 24 januari 2022 hebben de lidstaten maatregelen besproken om de fysieke toegankelijkheid van stembureaus te bevorderen, evenals ondersteuning ter plaatse, electorale hulpmiddelen en alternatieve stemmethoden. Op 21 september 2022 heeft een vertegenwoordiger van het Europees Gehandicaptentforum (EGF) het EGF-verslag 2022 betreffende het recht op politieke participatie van personen met een handicap aangeboden. Op 12 juni 2023 heeft het Europees Gehandicaptentforum een door de EU gefinancierd project gepresenteerd dat tot doel heeft om het aantal personen met een handicap dat deelneemt aan de Europese verkiezingen in 2024 te vergroten.

<sup>19</sup> [Study on participation of citizens with disabilities in elections.](#)

<sup>20</sup> [Study on Political Participation of Persons with Disabilities.](#)

<sup>21</sup> [Study on Political Participation of Persons with Disabilities. Update of the 2018 report.](#)

<sup>22</sup> Op 16 mei 2022, 10 juni 2022, 18 april 2023 en 2 mei 2023 zijn bijeenkomsten met het Europees Gehandicaptentforum (EGF) over de politieke participatie van personen met een handicap gehouden. Het EGF heeft de bijeenkomst van het Europees samenwerkingsnetwerk voor verkiezingen van 21 september 2022 bijgewoond. Ook zijn er bijeenkomsten met vertegenwoordigers van "Organización Nacional de Ciegos Españoles" gehouden, op 10 november 2022 (commissaris Dalli), 25 november 2022 (DG JUST) en 7 februari 2023 (DG JUST). Op 17 november 2023 heeft een ad-hocbijeenkomst van het Platform handicap plaatsgevonden.

democratie<sup>(23)</sup>) en de strategie inzake de rechten van personen met een handicap. Het compendium<sup>(24)</sup>) behandelt met name vraagstukken betreffende de toegang van kiezers tot in stembureaus gebruikte stemmachines en de interface voor stemmen via het internet, een handige stemmethode voor personen met een handicap.

## 2. Belangrijke uitdagingen waarmee personen met een handicap worden geconfronteerd

Het is een verantwoordelijkheid van de lidstaten om de ontvankelijkheidscriteria en beoordelingsprocedures voor erkenning van de invaliditeitsstatus vast te stellen. Ook staat het aan de lidstaten om te bepalen wie stemgerechtigd is en wie zich verkiesbaar mag stellen, in overeenstemming met het EU-recht en de relevante internationale normen. Wanneer zij actief willen participeren in het democratische leven, krijgen burgers met een handicap veelal te maken met diverse juridische, administratieve en institutionele belemmeringen. Met name burgers met een verstandelijke beperking stuiten op ernstige obstakels in de vorm van een reeks juridische en administratieve belemmeringen. Ook andere kenmerken, zoals leeftijd en geslacht, en factoren als sociaal-economische status en beperkte economische middelen zijn van invloed op de mate van politieke participatie van personen met een handicap. Ondanks de op verschillende niveaus geleverde aanzienlijke inspanningen, waaronder een herziening van het regelgevingskader en het vergroten van de toegankelijkheid van verkiezingsmateriaal en -voorzieningen, moet er nog veel worden gedaan om de uitoefening van de democratische en electorale rechten van burgers met een handicap te ondersteunen<sup>(25)</sup>.

De belangrijkste punten van zorg die in de literatuur en door belanghebbenden worden benoemd, hebben betrekking op:

- **fysieke belemmeringen** (met inbegrip van ontoegankelijke stembureaus, ontoereikende stemvoorzieningen voor personen die in een woon-zorgcentrum, een instelling voor langdurige zorg of een ziekenhuis verblijven of aan huis gebonden zijn, belemmeringen op het gebied van mobiliteit en ontoegankelijke voor verkiezingen gebruikte materialen, zoals stembiljetten, stemhokjes of stemmachines, en beperkte opties om te kunnen stemmen);
- **belemmeringen op het gebied van informatie** (met inbegrip van gebrekkige toegang tot informatie over politieke kandidaten en partijen, een gebrek aan kennis van het verkiezingsproces — waar, wanneer en hoe te stemmen);
- **belemmeringen op het gebied van hulp** (met inbegrip van beperkte hulp bij het stemmen, gebrekkige vaardigheden van personeel van

---

<sup>23</sup> [Actieplan voor Europese democratie](#).

<sup>24</sup> [Compendium of e-voting and other ICT practices](#).

<sup>25</sup> [Study on political participation of persons with disabilities](#).

stembureaus op het gebied van het verlenen van hulp, en beperkingen in verband met het aantal personen waaraan hulp kan worden verleend);

- **maatschappelijke belemmeringen** (met inbegrip van stereotypen betreffende handicaps, gedrag en standpunten van verzorgers/helpers en de beschikbaarheid van en toegang tot ondersteunende netwerken<sup>(26)</sup>).

### 3. EU-kader

#### 3.1. Verdragen

In artikel 10 van het Verdrag betreffende de werking van de Europese Unie (VWEU) is het volgende bepaald: “Bij de bepaling en de uitvoering van haar beleid en optreden streeft de Unie naar bestrijding van iedere discriminatie op grond van [...] handicap [...].”

Artikel 19, lid 1, VWEU luidt als volgt: “Onverminderd de andere bepalingen van de Verdragen, kan de Raad, binnen de grenzen van de door de Verdragen aan de Unie verleende bevoegdheden, met eenparigheid van stemmen, volgens een bijzondere wetgevingsprocedure, op voorstel van de Commissie en na goedkeuring door het Europees Parlement, passende maatregelen nemen om discriminatie op grond van [...] handicap [...] te bestrijden.”

Artikel 19, lid 2, VWEU bepaalt: “Het Europees Parlement en de Raad kunnen [...], volgens de gewone wetgevingsprocedure, stimuleringsmaatregelen van de Unie, harmonisatie [...] uitgezonderd, de basisbeginselen vaststellen ter ondersteuning van de maatregelen die de lidstaten nemen om bij te dragen tot de verwezenlijking van de in lid 1 genoemde doelstellingen.”

#### 3.2. Verdrag van de Verenigde Naties inzake de rechten van personen met een handicap

De EU is partij bij het Verdrag van de Verenigde Naties inzake de rechten van personen met een handicap (CRPD). Bijgevolg vormen de in dat verdrag vervatte bepalingen, voor zover ze onder de bevoegdheden van de Unie vallen, een integrerend onderdeel van de rechtsorde van de EU.

Overeenkomstig artikel 29 CRPD moeten de staten die partij zijn onder meer waarborgen dat de stemprocedures, -faciliteiten en -voorzieningen adequaat, toegankelijk en gemakkelijk te begrijpen en te gebruiken zijn.

Het CRPD verplicht de staten die partij bij het verdrag zijn het recht van personen met een handicap te beschermen om in het geheim hun stem uit te brengen bij verkiezingen en publieksreferenda, zonder intimidatie, en om zich verkiesbaar te

---

<sup>26</sup> [Study on participation of citizens with disabilities in elections.](#)

stellen, op alle niveaus van de overheid een functie te bekleden en het gebruik van ondersteunende en nieuwe technologieën, indien van toepassing, te faciliteren.

De lidstaten worden voorts verzocht de vrije wilsuiting van personen met een handicap als kiezers te waarborgen. Hiertoe moeten de lidstaten het toestaan dat personen met een handicap tijdens het stemmen worden bijgestaan door een persoon die zij zelf kiezen, indien dat noodzakelijk is en zij hierom verzoeken.

In de Algemene opmerking nr. 2 over artikel 9 van het Verdrag van de Verenigde Naties inzake de rechten van personen met een handicap, op 11 april 2014 vastgesteld door het Comité voor de rechten van personen met een handicap<sup>(27)</sup>, wordt onderstreept dat het ook van belang is dat politieke bijeenkomsten toegankelijk zijn, evenals door politieke partijen of individuele kandidaten bij openbare verkiezingen verspreide materialen.

### 3.3. EU-Handvest van de grondrechten

Krachtens artikel 21 van het EU-Handvest van de grondrechten (“het Handvest”) is discriminatie, op welke grond dan ook, onder meer op grond van een handicap, verboden.

In artikel 26 inzake integratie van personen met een handicap, is bepaald dat de Unie het recht van personen met een handicap op maatregelen die beogen hun zelfstandigheid, hun maatschappelijke en beroepsintegratie en hun deelname aan het gemeenschapsleven te bewerkstelligen, erkent en eerbiedigt. Zoals door het Hof van Justitie is verklaard in de zaak Glatzel<sup>(28)</sup>, kunnen op grond van artikel 26 procedures aanhangig worden gemaakt bij het Hof voor een uitlegging en de toetsing van de wettigheid van de wetgevende handelingen van de Unie die het in dat artikel vervatte beginsel, te weten de integratie van personen met een handicap, ten uitvoer brengen.

De artikelen 39 en 40 van het Handvest hebben betrekking op het actief en passief kiesrecht bij de verkiezingen voor het Europees Parlement en gemeenteraadsverkiezingen.

Volgens artikel 53 van het Handvest moeten de in dat artikel vervatte bepalingen worden uitgelegd overeenkomstig het internationaal recht en de internationale overeenkomsten waarbij de Unie of alle lidstaten partij zijn. Dit betreft onder meer het Europees Verdrag tot bescherming van de rechten van de mens (EVRM) en CRPD. Met name moet het in artikel 21 van het Handvest vervatte recht van non-discriminatie worden uitgelegd in overeenstemming met de rechtspraak van het Europees Hof voor de Rechten van de Mens.

---

<sup>27</sup> [The Convention established the CRPD Committee, an independent body supervising the application of that treaty.](#)

<sup>28</sup> [C-356/12, Glatzel.](#)

### 3.4. EU-kiesrecht

Met betrekking tot de procedure voor de verkiezing van de leden van het Europees Parlement is in artikel 223, lid 1, VWEU bepaald dat het Europees Parlement een ontwerp moet opstellen met het oog op de vaststelling van de nodige bepalingen voor de rechtstreekse algemene verkiezing van zijn leden volgens een in alle lidstaten eenvormige procedure of volgens beginselen die alle lidstaten gemeen hebben. Daarnaast is in dit artikel bepaald dat het aan de Raad staat om de nodige bepalingen vast te stellen.

De verkiezingsakte van 1976<sup>(29)</sup> bevat de beginselen die alle lidstaten gemeen hebben met betrekking tot de verkiezing van de leden van het Europees Parlement door middel van rechtstreekse algemene verkiezingen.

In artikel 8, alinea 1, wordt bepaald dat, behoudens de andere bepalingen van deze akte, voor de verkiezingsprocedure in elke lidstaat de nationale bepalingen gelden.

Op 3 mei 2022 heeft het Europees Parlement een wetgevingsresolutie tot intrekking van de verkiezingsakte en tot vervanging door een nieuwe verordening van de Raad betreffende de verkiezing van de leden van het Europees Parlement door middel van rechtstreekse algemene verkiezingen<sup>(30)</sup> aangenomen. Deze verordening moet maatregelen bevatten om te waarborgen dat personen met een handicap, ongeacht hun handelingsbekwaamheid, op gelijke voet kunnen deelnemen aan het verkiezingsproces<sup>(31)</sup>. Daarnaast bevat het voorstel verplichtingen voor de lidstaten om te voorzien in passende regelingen om het voor personen met een handicap gemakkelijker te maken hun stemrecht uit te oefenen, ofwel zelfstandig, in het geheim, ofwel met de hulp van een persoon van hun eigen keuze.

De formulering van deze tekst is onderwerp van interinstitutionele besprekingen.

### 3.5. Stemrecht van mobiele EU-burgers

Overeenkomstig artikel 20, lid 2, punt b), en artikel 22 VWEU hebben de burgers van de Unie: a) het actief en passief kiesrecht bij de verkiezingen voor het Europees Parlement en b) het actief en passief kiesrecht bij de gemeenteraadsverkiezingen in

---

<sup>29</sup> [Akte betreffende de verkiezing van de leden van het Europees Parlement door middel van rechtstreekse algemene verkiezingen. Geconsolideerde versie.](#)

<sup>30</sup> [Voorstel voor een verordening van de Raad betreffende de verkiezing van de leden van het Europees Parlement door middel van rechtstreekse algemene verkiezingen, tot intrekking van Besluit 76/787/EGKS, EEG, Euratom van de Raad en de aan dit besluit gehechte Akte betreffende de verkiezing van de leden van het Europees Parlement door middel van rechtstreekse algemene verkiezingen.](#)

<sup>31</sup> “Iedere burger van de Unie vanaf 16 jaar, **met inbegrip van gehandicapten, ongeacht hun handelingsbekwaamheid**, heeft stemrecht bij de verkiezingen voor het Europees Parlement, zonder afbreuk te doen aan bestaande grondwettelijke bepalingen waarbij een stemgerechtigde leeftijd van 18 of 17 jaar wordt vastgesteld.”

de lidstaat waar zij verblijven. Deze twee rechten maken ook deel uit van het Handvest<sup>(32)</sup>.

Uit de artikelen 20 en 22 VWEU volgt dat iedere EU-burger die verblijft in een lidstaat waarvan hij of zij geen onderdaan is ("mobiele" EU-burger), deze rechten geniet onder dezelfde voorwaarden als de onderdanen van die staat. Als gevolg hiervan moet nationale wetgeving waarin de voorwaarden voor de uitoefening van het stemrecht op louter nationaal niveau worden geregeld, ook van toepassing zijn op mobiele EU-burgers bij gemeenteraadsverkiezingen en de verkiezingen voor het Europees Parlement.

Richtlijn 93/109/EG van de Raad<sup>(33)</sup> en Richtlijn 94/80/EG<sup>(34)</sup> van de Raad strekken tot vaststelling van de wijze van uitoefening van het actief en passief kiesrecht bij de verkiezingen voor het Europees Parlement en de gemeenteraadsverkiezingen.

Op 25 november 2021 heeft de Commissie een pakket maatregelen aangenomen om de democratie te versterken en de integriteit van verkiezingen te beschermen. Daaronder vielen twee herschikte wetgevingsvoorstellen tot vaststelling van de wijze van uitoefening van het stemrecht van mobiele EU-burgers<sup>(35)</sup>.

Deze initiatieven voorzien in een actualisering, verduidelijking en aanscherping van de regels voor het aanpakken van de problemen waar mobiele EU-burgers mee te kampen hebben, met inbegrip van burgers met een handicap. Het doel ervan is een brede en inclusieve deelname aan verkiezingen te waarborgen, deze groepen te ondersteunen bij de uitoefening van hun rechten en de integriteit van verkiezingen te beschermen. In het kader van deze initiatieven worden de lidstaten verzocht om informatie over verkiezingen toegankelijk te maken voor mobiele EU-burgers met een handicap door middel van passende communicatiemiddelen, -wijzen en -formaten. Het doel van de initiatieven is te waarborgen dat mobiele EU-burgers gelijke toegang hebben tot de mogelijkheid van stemmen op afstand en elektronisch stemmen, onder dezelfde voorwaarden als de onderdanen van die lidstaat. De formulering van deze teksten is onderwerp van interinstitutionele besprekingen.

---

<sup>32</sup> Eventuele beperkingen moeten dan ook in overeenstemming zijn met artikel 52 van het EU-Handvest van de grondrechten en meer in het bijzonder bij wet worden geregeld en de wezenlijke inhoud van die rechten en vrijheden eerbiedigen. Daarnaast kunnen er alleen beperkingen worden vastgesteld indien zij noodzakelijk zijn en daadwerkelijk beantwoorden aan door de EU erkende doelstellingen van algemeen belang of aan de eisen van de bescherming van de rechten en vrijheden van anderen, met inachtneming van het evenredigheidsbeginsel.

<sup>33</sup> [Richtlijn 93/109/EG van de Raad van 6 december 1993 tot vaststelling van de wijze van uitoefening van het actief en passief kiesrecht bij de verkiezingen voor het Europees Parlement ten behoeve van de burgers van de Unie die verblijven in een lidstaat waarvan zij geen onderdaan zijn.](#) | [Geconsolideerde versie.](#)

<sup>34</sup> [Richtlijn 94/80/EG van de Raad van 19 december 1994 tot vaststelling van de wijze van uitoefening van het actieve en passieve kiesrecht bij gemeenteraadsverkiezingen ten behoeve van de burgers van de Unie die verblijven in een lidstaat waarvan zij de nationaliteit niet bezitten.](#) | [Geconsolideerde versie.](#)

<sup>35</sup> [Democracy and electoral rights \(europa.eu\).](#)

### 3.6. Transparantie van politieke reclame

In haar voorstel voor een verordening van het Europees Parlement en de Raad betreffende transparantie en gerichte politieke reclame<sup>(36)</sup>, dat deel uitmaakte van hetzelfde pakket wetgevingsmaatregelen, toonde de Commissie zich bewust van het feit dat transparantieverklaringen die deel uitmaken van politieke reclameboodschappen toegankelijk moeten zijn voor personen met een handicap.

De formulering van deze tekst is onderwerp van interinstitutionele besprekingen.

### 3.7. Overige teksten betreffende het EU-recht

Overige relevante teksten betreffende het EU-recht zijn onder meer Richtlijn f(EU) 2019/882<sup>(37)</sup> (Europese toegankelijkheidswet) betreffende de toegankelijkheidsvoorschriften voor producten en diensten, Richtlijn 2014/24/EU<sup>(38)</sup> en Richtlijn 2014/25/EU<sup>(39)</sup> van het Europees Parlement en de Raad betreffende het plaatsen van overheidsopdrachten, Richtlijn (EU) 2016/2102<sup>(40)</sup> (richtlijn webtoegankelijkheid) en Richtlijn 2010/13/EU<sup>(41)</sup> (richtlijn audiovisuele mediadiensten).

Volgens de definitie in artikel 3, punt 1), van de Europese toegankelijkheidswet, zijn “personen met een handicap” personen met langdurige fysieke, mentale, intellectuele of zintuiglijke beperkingen die in hun interactie te kampen hebben met diverse drempels die hen kunnen beletten volledig, effectief en op voet van gelijkheid met anderen in de samenleving te participeren. In haar voorstel inzake de Europese gehandicaptenkaart en de Europese parkeerkaart voor personen met een handicap heeft de Commissie<sup>(42)</sup> voorgesteld dezelfde definitie te hanteren.

---

<sup>36</sup> [Voorstel voor een verordening van het Europees Parlement en de Raad betreffende transparantie en gerichte politieke reclame.](#)

<sup>37</sup> [Richtlijn \(EU\) 2019/882 van het Europees Parlement en de Raad van 17 april 2019 betreffende de toegankelijkheidsvoorschriften voor producten en diensten.](#)

<sup>38</sup> [Richtlijn 2014/24/EU van het Europees Parlement en de Raad van 26 februari 2014 betreffende het plaatsen van overheidsopdrachten en tot intrekking van Richtlijn 2004/18/EG.](#)

<sup>39</sup> [Richtlijn 2014/25/EU van het Europees Parlement en de Raad van 26 februari 2014 betreffende het plaatsen van opdrachten in de sectoren water- en energievoorziening, vervoer en postdiensten en houdende intrekking van Richtlijn 2004/17/EG.](#)

<sup>40</sup> [Richtlijn \(EU\) 2016/2102 van het Europees Parlement en de Raad van 26 oktober 2016 inzake de toegankelijkheid van de websites en mobiele applicaties van overheidsinstanties.](#)

<sup>41</sup> [Richtlijn 2010/13/EU van het Europees Parlement en de Raad van 10 maart 2010 betreffende de coördinatie van bepaalde wettelijke en bestuursrechtelijke bepalingen in de lidstaten inzake het aanbieden van audiovisuele mediadiensten \(richtlijn audiovisuele mediadiensten\).](#)

<sup>42</sup> [Voorstel voor een richtlijn van het Europees Parlement en de Raad tot invoering van de Europese gehandicaptenkaart en de Europese parkeerkaart voor personen met een handicap.](#) Het Hof van Justitie van de Europese Unie heeft het begrip/de definitie van handicap in verschillende zaken aan de orde gesteld, waaronder: Zaak C-13/05, Chacón Navas/Eurest Colectividades SA, ECLI:EU:C:2006:456; Zaak C-303/06, Coleman/Attridge Law, ECLI:EU:C:2008:415; Gevoegde

#### 4. Internationale normen die van toepassing zijn op de EU-lidstaten

Naast het CRPD, waarbij zowel de EU als haar lidstaten partij zijn, hebben de EU-lidstaten zich ertoe verbonden om verschillende internationale normen met betrekking tot het stemrecht van personen met een handicap te eerbiedigen.

Het Europees Verdrag voor de rechten van de mens (het “Verdrag”)<sup>(43)</sup>, waarin het recht op vrije verkiezingen is vastgelegd, is ook van belang in de context van het stemrecht van personen met een handicap.

In resolutie 2155(2017) van de Parlementaire Vergadering van de Raad van Europa inzake de politieke rechten van personen met een handicap, worden de lidstaten opgeroepen concrete en specifieke maatregelen te treffen om het personen met een handicap gemakkelijker te maken te stemmen en deel te nemen aan verkiezingen<sup>(44)</sup>.

Het Europees Hof voor de Rechten van de Mens (EHRM) heeft zich in een aantal zaken verdiept in de verenigbaarheid van de in het Europees Verdrag voor de rechten van de mens vervatte bepalingen ten aanzien van het ontnemen van het kiesrecht aan onder curatele geplaatste personen. In de zaak Alajos Kiss/Hongarije<sup>(45)</sup>, en meer recentelijk in de zaak Anatoliy Marinov/Bulgarije<sup>(46)</sup>, oordeelde het EHRM dat automatische uitsluiting van het kiesrecht zonder aanzien des persoons, zonder geïndividualiseerde rechterlijke toetsing en louter op basis van een geestelijke handicap die gedeeltelijke curatele vereist, niet strookt met het op legitieme wijze beperken van het kiesrecht. Het HRM was van oordeel dat zich in de zaken Strøbye en Rosenlind/Denemarken<sup>(47)</sup> en Caamaño Valle/Spanje<sup>(48)</sup>, waarbij de uitsluiting van het kiesrecht van personen onder curatele gebaseerd was op grondige en geïndividualiseerde rechterlijke toetsingen, geen schendingen van het Verdrag hadden voorgedaan. Het EHRM was bovendien van oordeel dat niet kan worden uitgesloten dat het verzuim van de autoriteiten om te zorgen voor passende toegang

---

zaken C-335/11 en C-337/11, HK Danmark, als lasthebber van Jette Ring, tegen Dansk almennyttigt Boligselskab (C-335/11) en HK Danmark, als lasthebber van Lone Skouboe Werge tegen Dansk Arbejdsgiverforening, als lasthebber van Pro Display A/S (C-337/11) (Ring en Skouboe Werge), ECLI:EU:C:2013:222; Zaak C-363/12, Z/A Government department, The Board of management of a community school, ECLI:EU:C:2014:159; Zaak C-354/13, FOA namens Karsten Kaltoft, ECLI:EU:C:2014:2463; Zaak C-395/15, Daouidi/Bootes Plus SL en anderen, ECLI:EU:C:2016:917; Zaak C-270/16, Ruiz Conejero, ECLI:EU:C:2018:17; Zaak C-406/15, Milkova, ECLI:EU:C:2017:198.

<sup>43</sup> [Europees Verdrag voor de Rechten van de Mens \(coe.int\)](https://www.coe.int/).

<sup>44</sup> [The political rights of persons with disabilities: a democratic issue.](#)

<sup>45</sup> [Zaak Alajos Kiss/Hongarije.](#)

<sup>46</sup> [Zaak Anatoliy Marinov/Bulgarije.](#)

<sup>47</sup> [Zaak Strøbye en Rosenlind/Denemarken.](#)

<sup>48</sup> [Zaak Caamaño Valle/Spanje.](#)



van rolstoelgebruikers tot stembureaus van invloed is op hun recht op eerbiediging van privé-, familie- en gezinsleven, zoals vastgelegd in artikel 8 van het Verdrag<sup>(49)</sup>.

De Commissie van Venetië heeft een herziene interpretatieve verklaring bij de Praktijkcode voor verkiezingsaangelegenheden over de deelname van personen met een handicap aan verkiezingen<sup>(50)</sup> uitgebracht. Deze verklaring vormt een aanvulling op de vijf beginselen die ten grondslag liggen aan het Europees electoraal erfgoed: algemeen kiesrecht, gelijk kiesrecht, vrije verkiezingen, geheime stemming en rechtstreekse verkiezingen, met als doel te waarborgen dat personen met een handicap op voet van gelijkheid met anderen hun kiesrecht kunnen uitoefenen.

Een van de werkzaamheden van het Bureau voor Democratische Instellingen en Mensenrechten (ODHIR) van de Organisatie voor Veiligheid en Samenwerking in Europa (OVSE), is optreden als waarnemer bij verkiezingen. Bij de verkiezingswaarnemingsmissies van ODHIR wordt de toegankelijkheid van informatiemateriaal, kandidatenlijsten, stembiljetten en stembureaus beoordeeld. Het ODHIR verwijst in zijn verkiezingswaarnemingsverslagen steeds vaker naar het CRPD, evenals naar het document van Kopenhagen van de OVSE en naar normen van de Raad van Europa, waaronder de Gedragscode in verkiezingsaangelegenheden van de Commissie van Venetië, de herziene interpretatieve verklaring betreffende de deelname van personen met een handicap aan verkiezingen, en de gevolgen van de rechtspraak van het EHRM<sup>(51)</sup>.

## 5. Omgevingen die bevorderlijk zijn voor de deelname aan verkiezingen

Om de verkiezingsdeelname van personen met een handicap te ondersteunen, moet de algehele toegankelijkheid van de omgeving, diensten en informatie middels een veelomvattende aanpak worden vergroot.

De volgende punten zijn voorbeelden van goede verkiezingspraktijken van de lidstaten. Bijlage I is ontwikkeld aan de hand van deze goede praktijken en biedt een praktische checklist van de verschillende punten die aan bod moeten komen.

### 5.1. Ontwikkelen van specifiek beleid

Specifiek beleid moet worden ontwikkeld in samenspraak met verschillende entiteiten, waaronder bevoegde autoriteiten op nationaal, regionaal en lokaal niveau, instanties voor gelijke kansen en verkiezingsautoriteiten.

Verschillende lidstaten hebben dergelijk beleid vastgesteld. Zo heeft het Nederlandse Ministerie van Binnenlandse Zaken en Koninkrijksrelaties in 2021 en 2022, in samenwerking met gehandicaptenorganisaties en andere belangengroepen, de

---

<sup>49</sup> [Zaak Mólka/Polen, 2006.](#)

<sup>50</sup> [Revised Interpretative Declaration to the Code of Good Practice in Electoral Matters on the Participation of People with Disabilities in Elections.](#)

<sup>51</sup> Zie voor meer informatie het artikel [Elections](#) van de Organisatie voor Veiligheid en Samenwerking in Europa (OVSE).

Vereniging van Nederlandse Gemeenten, de Nederlandse Vereniging voor Burgerzaken, de Kiesraad en het ministerie van Volksgezondheid, Welzijn en Sport, een actieplan voor toegankelijkheid van de verkiezingen opgesteld. Het plan had tot doel de toegankelijkheid van stembureaus te verbeteren, informatie over het uitbrengen van een stem te verstrekken die voor iedereen gemakkelijker te begrijpen is, leden van stembureaus betere voorlichting met betrekking tot toegankelijkheid te verschaffen, en politieke partijen aan te sporen om in hun verkiezingscampagne zowel schriftelijk als mondeling een eenvoudig taalgebruik te hanteren.

Malta heeft in zijn nationale strategie inzake de rechten van personen met een handicap voor 2021-2030 maatregelen opgenomen ter ondersteuning van kandidaten met een handicap in verkiezingen op lokaal, nationaal en EU-niveau. Vertegenwoordigers van de kiescommissie, politieke partijen en kandidaten met een handicap werken nauw samen met het Comité voor de rechten van personen met een handicap om uiterlijk in 2026 ondersteunende wetgevende en beleidsmaatregelen op te stellen en toe te passen.

Een groot deel van de werkzaamheden van verkiezingsautoriteiten is gericht op de fase waarin verkiezingen worden gepland. Op basis van een alomvattende planning, specifiek beleid en specifieke beleidsmaatregelen kunnen deze autoriteiten helpen waarborgen dat verkiezingen inclusief zijn en dat de deelname van personen met een handicap wordt vergroot, met name wanneer dit een horizontale doelstelling is die integraal deel uitmaakt van de operationele verkiezingsplannen.

## 5.2. Bewustmaking en gedragsverandering

De lidstaten hanteren verschillende aanpakken om de uitoefening van verkiezingsrechten van personen met een handicap bij deelname aan het verkiezingsproces te ondersteunen. In een aantal lidstaten zetten autoriteiten op verschillende niveaus, waaronder instanties voor gelijke kansen en verkiezingsautoriteiten, zich in voor een grotere deelname van personen met een handicap aan verkiezingen en voorbewustmaking van personen met een handicap van politieke processen. Dit vindt plaats door middel van het organiseren van bijeenkomsten en specifieke voorlichtingscampagnes en het opstellen van communicatiepakketten, voorlichtingsbladen ter voorbereiding op het stemmen en boekjes met eenvoudig te lezen taal, afbeeldingen en diagrammen.

In zijn nationale strategie inzake de rechten van personen met een handicap, “Een rechtvaardig Roemenië 2022-2027”<sup>(52)</sup>, heeft Roemenië zich ertoe verbonden om een voorlichtingscampagne te organiseren voor personen met een handicap met betrekking tot deelname aan verkiezingen en referenda, dit in samenwerking met organisaties die gehandicapten vertegenwoordigen. Bewustmaking kan ook worden

---

<sup>52</sup> [Strategia națională „O Românie echitabilă”, 2022-2027 — Autoritatea Națională pentru Protecția Drepturilor Persoanelor cu Dizabilități \(gov.ro\).](#)

bevordert door middel van videomateriaal<sup>(53)</sup> dat is toegesneden op personen met een handicap, zoals bijvoorbeeld in Finland gebeurt.

De in Ierland nieuw opgerichte kiescommissie met de naam “An Coimisiún Toghcháin” heeft een nieuwe voorlichtings- en bewustmakingsfunctie voor kiezers, gericht op het vergroten van de deelname aan en bewustmaking van de Ierse democratische processen. In het kader van het meer betrekken van het publiek bij verkiezingsprocessen zal deze functie de verkiezingsdeelname van ondervertegenwoordigde groepen stimuleren, waaronder die van personen met een handicap<sup>(54)</sup>.

Ook andere entiteiten houden zich bezig met bewustmakingsactiviteiten. Zo coördineert het Europees Gehandicaptenforum een door de EU gefinancierd project, “Disability Rights in the European Elections” (Rechten van personen met een handicap bij de Europese verkiezingen), dat tot doel heeft de deelname aan verkiezingen door personen met een handicap aan de Europese verkiezingen in 2024 te vergroten. Samen met zeven nationale ledenorganisaties empowert het project personen met een handicap, die worden gestimuleerd om te gaan stemmen, zich kandidaat te stellen of campagne te voeren<sup>(55)</sup>.

In 2011 heeft de ngo Inclusion Europe het vanuit het programma Grondrechten en burgerschap gefinancierde project “Accommodating Diversity for Active Participation in European Elections” (Accommoderen van diversiteit voor actieve deelname aan Europese verkiezingen) uitgevoerd, als gevolg waarvan het bewustzijn over de belemmeringen bij de toegang tot verkiezingen door personen met een handicap in Europa is toegenomen. Daarnaast heeft Inclusion Europe een nationale gids<sup>(56)</sup> uitgebracht in het Engels, Frans en Tsjechisch met de titel “*Voting for All!, Recommendations for Accessible Elections in Europe*”<sup>(57)</sup>, evenals een reeks goede praktijken voor toegankelijke verkiezingen in Europa<sup>(58)</sup>. Voor de volgende verkiezingen voor het Europees Parlement zal Inclusion Europe een bewustmakingscampagne organiseren gericht op vrouwen met een verstandelijke beperking en hun politieke deelname. Die campagne zal een reeks interviews bevatten met personen die hun eigen zaak bepleiten en met vrouwen met een handicap in de politiek om te horen hoe zij denken over het belang van stemmen en zich kandidaat stellen door vrouwen met een handicap. De campagne zal een aantal video's over stemmen en het vraagstuk van curatele uitbrengen en zal door middel van een communicatiecampagne het bewustzijn over verkiezingen bevorderen onder personen met een handicap.

---

<sup>53</sup> Zie bijvoorbeeld [Yle broadcasts municipal election debate in 'Easy Finnish'](#).

<sup>54</sup> [Ireland's Statutory, Independent Electoral Commission](#).

<sup>55</sup> [Disability Rights in the European Elections \(DREE\)](#).

<sup>56</sup> [Creating successful campaigns for more accessible elections \(inclusion-europe.eu\)](#).

<sup>57</sup> [Recommendations for Accessible Elections in Europe](#).

<sup>58</sup> [Good Practices for Accessible Elections in Europe](#).

### 5.3. Samenwerking met organisaties die de rechten van personen met een handicap ondersteunen

In de meeste lidstaten zijn organisaties die de rechten van personen met een handicap ondersteunen, betrokken bij alle fasen van de electorale cyclus door middel van nauwe dialoog en samenwerking met de relevante autoriteiten. Deze organisaties zijn bijvoorbeeld onderdeel van het proces van het bespreken en opstellen van nieuwe regels voor ondersteuning bij het stemmen of bij het beoordelen van regels inzake ondersteuning bij specifieke verkiezingen.

In Kroatië en Spanje zijn gehandicaptenorganisaties betrokken bij gezamenlijke projecten ter ondersteuning van kiezers met een visuele beperking, waarin kiezers met een visuele beperking audio-opnamen van de kandidatenlijsten ter beschikking worden gesteld of anderszins worden bijgestaan. Zij verlenen die ondersteuning door te zorgen voor vertalers die de kiezers naar en van het stembureau begeleiden en voor gebarentolken of andere specifieke manieren van vertolking in het stembureau, en door kiezers te helpen bij het invullen van stembiljetten.

Gehandicaptenorganisaties kunnen daarnaast helpen bij het opstellen van officiële verkiezings- en voorlichtingsmaterialen, zoals specifieke op verkiezingen gerichte informatie in duidelijke taal (onder meer in Litouwen, Luxemburg en Portugal) en eenvoudig te gebruiken oproepkaarten (onder meer in Hongarije). Ook kunnen ze eigen initiatieven uitvoeren om de toegankelijkheid bij verkiezingen te bevorderen. Zo verstrekken ze informatie over de toegankelijkheid van stembureaus en organiseren ze trainingen voor verkiezingsfunctionarissen over het thema toegankelijkheid. Het Finse Ministerie van Justitie ondersteunt, samen met de Finse federatie van visueel gehandicapten, de verstrekking van verkiezingsinformatie aan visueel gehandicapten. In Spanje wordt de toegankelijke stemprocedure voor personen met een visuele beperking, met behulp van een systeem voor het lezen en schrijven in braille, uitgevoerd in samenwerking met ONCE (de nationale organisatie van Spaanse blinden<sup>(59)</sup>). De samenwerking tussen de Spaanse autoriteiten en gehandicaptenorganisaties bij het wegnemen van belemmeringen in verkiezingsprocessen heeft ook geleid tot het gebruik van begrijpelijke richtingborden en een gemakkelijk leesbare handleiding voor leden van stembureaus.

In verschillende lidstaten wordt de toegankelijkheid van stembureaus getoetst aan de hand van gezamenlijk door bevoegde autoriteiten en gehandicaptenorganisaties of door deze organisaties zelf ontwikkelde checklists. Dergelijke organisaties kunnen de autoriteiten ook ondersteunen bij het opstellen van vragenlijsten (onder meer in Letland) of van richtsnoeren (onder meer in België en Roemenië), en door het uitbrengen van aanbevelingen en het verzamelen en indienen van feedback met betrekking tot de toegankelijkheid van stembureaus en verkiezingsmateriaal. Daarnaast kunnen ze worden betrokken bij het inspecteren van stembureaus om na te gaan of deze toegankelijk zijn, zoals in Litouwen gebeurt.

---

<sup>59</sup> [ONCE-website](#).

Weer andere lidstaten, zoals Kroatië, Ierland, Roemenië en Spanje, hebben hun samenwerking met gehandicaptenorganisaties geformaliseerd, bijvoorbeeld door specifieke overeenkomsten te sluiten of werkgroepen op te richten.

Als gevolg van de in 2021 ondertekende overeenkomst tussen het Spaanse ministerie van Binnenlandse Zaken en de vereniging “Plena Inclusión España”, is tijdens de recente lokale verkiezingen in 2023<sup>(60)</sup> een proefproject<sup>(61)</sup> voor begrijpelijke richtingborden gelanceerd. In het kader hiervan werden posters uitgedeeld ter bevordering van cognitieve toegankelijkheid (voor personen met een verstandelijke beperking en ouderen) in stembureaus in Madrid. In dit project was ook een rol weggelegd voor het bestuur van Madrid. Het project, dat ook tijdens de meest recente parlementsverkiezingen werd uitgevoerd, bestond uit zeven door “Plena Inclusión España” ontworpen pictogrammen die tot doel hadden de toegang tot het stembureau te verbeteren, plus een handleiding<sup>(62)</sup>. Dit project zal naar verwachting naar andere steden worden uitgebreid in het kader van toekomstige oproepen tot het indienen van voorstellen.

#### 5.4. Verbetering van de toegankelijkheid en bruikbaarheid van gebouwen

De meeste lidstaten hebben specifieke voorschriften vastgesteld om te waarborgen dat gebouwen toegankelijk zijn voor personen met een handicap. Gebouwen moeten veilig en zonder belemmerde toegang te gebruiken zijn door personen met een fysieke beperking. Een toegankelijk gebouw kan door iedereen op comfortabele en veilige wijze en geheel zelfstandig worden gebruikt, ook door personen met een handicap of groepen die speciale hulpmiddelen of technische voorzieningen nodig hebben. Gebouwen en infrastructuur moeten zijn voorzien van minstens één route die op veilige en comfortabele wijze toegankelijk is voor personen met een beperkte mobiliteit.

#### 5.5 Trainingen en specifieke ondersteuning voor verkiezingsfunctionarissen

In verschillende lidstaten bieden richtsnoeren en handboeken, die over het algemeen tot stand zijn gekomen in samenwerking met gehandicaptenorganisaties, leden van stembureaus informatie over de manier waarop personen met een handicap gemakkelijker kunnen stemmen, onder meer in verband met het de ontvangst van en hulp aan kiezers met een handicap, toegesneden op het soort handicap. Medewerkers van stembureaus wordt bovendien geleerd hoe ze met personen met een handicap kunnen interacteren en hen kunnen helpen om — zelfstandig dan wel met hulp — hun stemrecht uit te oefenen<sup>(63)</sup>. Denemarken heeft bovendien quizzes ontwikkeld om verkiezingsfunctionarissen te testen op hun kennis over manieren waarop ze kiezers kunnen bijstaan. In Nederland kunnen personen met een

---

<sup>60</sup> 28 mei 2023.

<sup>61</sup> [Accessibility. Elecciones Generales Julio 2023.](#)

<sup>62</sup> [Guía para señalar los colegios electorales.](#)

<sup>63</sup> Bijvoorbeeld in België, Estland, Kroatië, Cyprus, Denemarken, Ierland, Litouwen, Portugal, Roemenië, Spanje, Zweden.

handicap vrijwillig als beheerder van een stembureau optreden<sup>(64)</sup>). Kroatië voorziet in trainingen voor verkiezingsfunctionarissen over het bijstaan van kiezers met een handicap en verstrekt specifieke informatie aan de kiescommissie over stemprocedures en personen met een handicap.

Spanje voorziet in door de overheid gefinancierde specifieke ondersteuning aan personen met een visuele, auditieve of verstandelijke beperking. Dit betreft onder meer gemakkelijk leesbare handleidingen en gratis gehoorlussen in stembureaus voor personen met een auditieve beperking (gebruikers van gehoorapparaten) die als leden van het stembureau zijn aangesteld (zowel vaste als plaatsvervangende leden). Op verzoek wordt daarnaast voorzien in een gratis dienst voor communicatie in gebarentaal voor personen met een auditieve beperking die als medewerkers van stembureaus zijn aangesteld en voor personen met een visuele of cognitieve beperking<sup>(65)</sup>.

## **6. Outreach naar personen met een handicap tijdens de verkiezingscyclus**

### **6.1. Toegankelijkheid van officiële mededelingen**

De meeste lidstaten (waaronder Oostenrijk, België, Bulgarije, Tsjechië, Frankrijk, Duitsland, Hongarije, Ierland, Italië, Letland, Litouwen, Luxemburg, Nederland, Portugal, Roemenië, Spanje, Zweden) stellen voorlichtingsmateriaal voor kiezers samen en verspreiden dit, en verstrekken informatie over verkiezingen, onder meer aan specifieke groepen kiezers, waaronder personen met een handicap. De informatie over verkiezingen wordt in uiteenlopende vormen geleverd, waaronder video, audio, grote lettertypen, folders, stencils en brochures in eenvoudig te lezen taal, braille en “daisy/audioboeken”.

Websites die informatie over verkiezingen aanbieden, moeten voldoen aan de internationale toegankelijkheidsvoorschriften, zoals de richtsnoeren inzake toegankelijkheid van webinhoud<sup>(66)</sup>. In alle lidstaten worden websites steeds beter toegankelijk. In sommige gevallen, zoals in Duitsland, kunnen kiezers melding maken van gebrekkige toegankelijkheid van dergelijke inhoud melden via een contactformulier.

Een aantal lidstaten is daarnaast bezig met het opstellen van specifieke digitale vormen, zoals video's en apps, om personen met een handicap beter bij het verkiezingsproces te betrekken en belemmeringen weg te nemen. In weer andere landen, zoals Tsjechië, zijn folders voorzien van QR-codes die de gebruiker doorsturen naar voorbeelden van stembiljetten en video's in gebarentaal voor slechthorenden. Voorafgaand aan iedere verkiezing opent Finland een telefonische hulplijn en WhatsApp-dienst. Griekenland heeft een onlinedienst (“Weet waar je kunt

---

<sup>64</sup> [Accessible and inclusive elections in the Netherlands](#).

<sup>65</sup> Deze diensten kunnen schriftelijk, binnen zeven dagen na kennisgeving van de aanstelling, bij de lokale verkiezingsraad worden aangevraagd.

<sup>66</sup> [WCAG 2 Overview of the Web Accessibility Initiative \(WAI\) — W3C](#).

stemmen”) waar kiezers een formulier met essentiële persoonsgegevens kunnen invullen, waarna zij automatisch informatie ontvangen over het stembureau waar zij hun stem kunnen uitbrengen, met inbegrip van het adres en een plattegrond met de toegangsrouten naar het stembureau. In Litouwen worden door de centrale kiescommissie geproduceerde of bestelde video’s over de verkiezingen op nationale tv-zenders en nieuwssites uitgezonden en vertolkt in gebarentaal.

In verschillende lidstaten, zoals Frankrijk en Griekenland, worden omroeporganisaties aangespoord om al hun programma’s over verkiezingen goed toegankelijk te maken: tv-nieuws, debatten tussen kandidaten, programma’s en documentaires over verkiezingscampagnes en kandidaten. Deze toegankelijkheid kan worden verwezenlijkt door ondertiteling (in het geval van live-uitzendingen in de vorm van simultaanvertalingen) en communicatie in gebarentaal. De Franse toezichthouder voor mediadiensten heeft een gids met concrete voorbeelden gepubliceerd, die tot doel heeft om de visuele kwaliteit van de communicatie in gebarentaal te verbeteren<sup>(67)</sup>. Franse aanbieders van televisiediensten met een gemiddeld jaarlijks aantal kijkers van meer dan 2,5 % van het totale aantal kijkers, zijn verplicht om alle programma’s met verkiezingsnieuws toegankelijk te maken voor personen met een auditieve beperking door te voorzien in ondertiteling of gebarentaal. Voor de Franse presidentsverkiezingen moeten alle kandidaten zorgen voor toegankelijke tv-reclames met ondertiteling, zelfs wanneer ze ook al voorzien in communicatie in gebarentaal<sup>(68)</sup>. De naleving van deze verplichting wordt getoetst door een onafhankelijke instantie die verantwoordelijk is voor het vaststellen van de campagnevoorschriften in de media<sup>(69)</sup>. Weer andere Franse aanbieders van televisiediensten zijn verplicht ervoor te zorgen dat personen met een auditieve beperking (door middel van ondertiteling of gebarentaal) toegang hebben tot de belangrijkste programma’s met verkiezingsnieuws en debatten tussen de kandidaten op prime time. Kandidaten die worden uitgenodigd om in een televisieprogramma te spreken, kunnen bij de zenders nagaan of zij daadwerkelijk aan deze toegankelijkheidsvoorschriften voldoen<sup>(70)</sup>.

Verschillende lidstaten (waaronder Estland, Duitsland, Hongarije en Litouwen) delen via toepassingen voor digitale plattegronden informatie over de toegankelijkheid van stembureaus, ofwel op de websites van verkiezingsautoriteiten, ofwel op de naar kiezers verstuurde kennisgeving van de verkiezing.

In Duitsland bevat de aan kiezers verstrekte informatie over de locatie van stembureaus een aantal pictogrammen die de inrichting van het stembureau beschrijven, in combinatie met telefoonnummers.

---

<sup>67</sup> [Guide de mise en image de la Langue des signes française.](#)

<sup>68</sup> [Présidentielle 2022 : comment l'Arcom renforce l'accessibilité de la campagne électorale.](#)

<sup>69</sup> [Autorité de régulation de la communication audiovisuelle et numérique.](#)

<sup>70</sup> [Le vote des personnes en situation de handicap: l'accessibilité des opérations de vote. Les élections en France.](#)

Nederland voorziet in een onlinetool<sup>(71)</sup> voor het lokaliseren van voor personen met een handicap toegankelijke stembureaus. De tool biedt verschillende zoekcriteria, waaronder visuele hulpmiddelen, auditieve hulpmiddelen, akoestiek die geschikt is voor slechthorenden en andere toegankelijke voorzieningen.

Frankrijk voorziet in informatiepanelen in de buitenruimte met daarop de locatie en openingstijden van stembureaus. Deze panelen moeten voldoen aan specifieke voorschriften om de lees- en zichtbaarheid van de informatie te waarborgen.

In Spanje moeten stembureaus zijn voorzien van goede richtingborden met onder meer een vermelding van de beschikbare toegankelijke voorzieningen en de openingstijden.

In Hongarije omvatten op kiezersvoorlichting gerichte campagnes individuele kennisgevingen van verkiezingen en specifieke berichten voor personen met een handicap. In het kader van de campagnes worden, op verzoek van de kiezer, oproepkaarten in eenvoudig te begrijpen taal en begeleidend eenvoudig te lezen materiaal toegezonden.

Nederland voorziet gemeenten en andere partners van een digitale toolkit met verschillende communicatietools voor kiezers met een handicap. De toolkit verschaft informatie over de in het stembureau beschikbare voorzieningen opdat kiezers zelfstandig hun stem kunnen uitbrengen. Daarnaast verstrekt de toolkit via een speciaal daarvoor bestemde website in begrijpelijke taal en in gebarentaal informatie over de verkiezingen. De toolkit bevat bijvoorbeeld ook een digitaal toegankelijke versie van het stembiljet. Voor alle communicatiematerialen met betrekking tot verkiezingen ligt de nadruk zoveel mogelijk op visuele communicatie en het gebruik van duidelijke taal. De communicatiematerialen zijn in samenwerking met belangengroepen opgesteld en worden ter beschikking gesteld van personen met een handicap. Zo biedt een speciaal daarvoor bestemde website instructies over hoe te stemmen met een stemmal, een folder en een verkiezingskrant voor kiezers met een (lichte) cognitieve beperking, een infographic over hulpmiddelen in het stembureau, informatieve video's in gebarentaal, een online toegankelijke digitale versie van het stembiljet en een volmachtbewijs, evenals informatie over de toegankelijkheidsvoorzieningen in de stembureaus. Daarnaast organiseren sommige gemeenten in aanloop naar de verkiezing een proefstemming om kiezers de kans te geven te "oefenen" op het uitbrengen van hun stem en hen in de gelegenheid te stellen om op de verkiezingsdag zelfstandig hun stem uit te brengen.

Spanje voorziet in een gratis telefoonnummer van een hulplijn voor personen die van plan zijn gebruik te maken van de toegankelijke stemprocedure: het systeem voor het lezen en schrijven in braille. Via dit telefoonnummer kan ook informatie worden verkregen over de verkiezingskandidaten en andere aspecten van de stemprocedure.

---

<sup>71</sup> De website [Waar is mijn stemlokaal](#) bevat informatie over de locaties van stembureaus en in hoeverre deze (extra) toegankelijk zijn.



Zweden heeft een “pratende” website waarop personen met een visuele beperking en personen die moeite hebben met het lezen van een tekst (bijvoorbeeld mensen met dyslexie) kunnen luisteren naar informatie die hardop wordt voorgelezen.

## 6.2. Toegankelijkheid van politieke reclame

In Frankrijk worden kandidaten verzocht om alle documenten met betrekking tot verkiezingscampagnes (bv. folders) tegelijkertijd beschikbaar te stellen in de vorm van een op papier afgedrukte versie, op een website (waarbij wordt voldaan aan de wettelijke voorschriften inzake toegankelijkheid<sup>(72)</sup>) en in een toegankelijk format met bewijskracht, overeenkomstig de Wet gelijke rechten en gelijke kansen van 2005. De documenten moeten ook beschikbaar zijn in een eenvoudig te lezen en te begrijpen versie. Dit materiaal moet beschikbaar zijn vanaf het begin van de verkiezingscampagne tot aan de sluiting van de stembureaus<sup>(73)</sup>.

In verschillende lidstaten, zoals Hongarije en Spanje, moeten de sponsors van politieke reclame ervoor zorgen dat deze toegankelijk is. In Litouwen stelt de centrale kiescommissie kandidaten sinds 2019 bij iedere verkiezing in kennis van het feit dat zij bij het opstellen van hun verkiezingsmateriaal rekening moeten houden met de behoeften van kiezers met een handicap.

In Spanje moeten politieke organisaties waarborgen dat hun publieke activiteiten toegankelijk zijn voor personen met een handicap en moeten zij waar mogelijk toegankelijke informatie verstrekken. Dit heeft betrekking op webpagina's, gedrukt materiaal in vormen die toegankelijk zijn voor personen met een handicap, telefonische hulpdiensten en audiovisuele vormen. Nationale televisie- en radiostations die in handen zijn van de overheid, moeten ruimte bieden aan politieke reclame door kandidaten, politieke partijen, federaties, coalities en groepen kiezers, die voldoet aan de specifieke toegankelijkheidsbehoeften van personen met een handicap.

Voor de verkiezingen voor het Europees Parlement in 2019 heeft de Duitse vereniging van blinden en slechtzienden de bruik- en leesbaarheid van de in de verkiezingscampagne gebruikte materialen voor gebruikers van een schermlezer getest. De vereniging heeft de materialen aan de hand van vooraf vastgestelde criteria geïnclassificeerd en de resultaten van de beoordeling verstuurd naar de politieke partijen die deelnamen aan de verkiezing<sup>(74)</sup>.

---

<sup>72</sup> RGAA: *référentiel général d'amélioration de l'accessibilité*, décret No 2009-546 du 14 mai 2009 modifié en septembre 2019.

<sup>73</sup> [Le vote des personnes en situation de handicap: l'accessibilité des opérations de vote. Les élections en France.](#)

<sup>74</sup> [Certificate Ceremony — Deutscher Blinden- und Sehbehindertenverband.](#)

## 7. Universeel ontwerp en redelijke aanpassingen in de verkiezingscyclus — procedures, voorzieningen en materialen

### 7.1. Registratieprocedures

Het gebruik van registratieprocedures in het verkiezingsproces biedt, ongeacht het doel ervan, essentiële kansen voor het vergemakkelijken van interacties tussen personen met een handicap en bevoegde autoriteiten, onder meer in de vorm van verschillende toegankelijke tools en middelen, zoals toegankelijke papieren en digitale formulieren. Wanneer de registratie persoonlijk geschiedt, is de toegankelijkheid van locaties en informatie van het grootste belang.

In de meeste lidstaten vindt de kiezersregistratie bij nationale verkiezingen automatisch plaats. In twee lidstaten, Cyprus en Ierland, wordt actieve kiezersregistratie toegepast, terwijl in andere lidstaten onlinetools worden gebruikt om een voorkeur voor een specifieke stemprocedure, of het recht om daar gebruik van te maken, te registreren, zoals stemmen per post of stemmen via mobiele stembussen. Om het gebruik van deze tools te vergemakkelijken, hebben lidstaten toegankelijkheidsvoorschriften ingevoerd en ervoor gezorgd dat onlinecontent toegankelijk is vanaf een verscheidenheid aan apparaten. Daarnaast hebben zij vereenvoudigde formulieren ontwikkeld in duidelijke en gebruikersgerichte taal. In Cyprus zijn de kantoren van de districtsbesturen die de registratieaanvragen voor de kiezerslijsten behandelen toegankelijk voor personen met een handicap. Ook de verstrekking van toegankelijke informatie over kiezersregistratie, zoals in verschillende lidstaten gebeurt, waaronder Luxemburg, is van essentieel belang voor het vergemakkelijken van dit proces.

In sommige lidstaten krijgen kandidaten specifieke ondersteuning, waaronder kleine subsidies voor het gebruik van gebarentolken en vervoer, die de indiening van documenten kan vergemakkelijken wanneer deze documenten alleen persoonlijk kunnen worden ingediend. In andere lidstaten, zoals Roemenië<sup>(75)</sup>, kunnen kandidaten ook via elektronische weg steunverklaringen verzamelen.

### 7.2. Stembureaus, stemhokjes en stembussen toegankelijker maken

De meeste lidstaten hebben diverse voorschriften vastgesteld om te waarborgen dat personen met een handicap in het stembureau kunnen stemmen. De voorschriften hebben betrekking op verschillende aspecten van het stemproces en de interacties met kiezers met een handicap in stemlokalen, op verkiezingsmaterialen en op medewerkers van stembureaus<sup>(76)</sup>. Hieronder vallen de aankomst in en de toegang tot het stembureau, de identificatie van kiezers, elektronische of handmatige inschrijving op de kiezerslijst, toegang tot het stemhokje, stemmen met behulp van

---

<sup>75</sup> Bij parlementaire verkiezingen.

<sup>76</sup> Oostenrijk, België, Bulgarije, Duitsland, Denemarken, Estland, Frankrijk, Finland, Griekenland, Hongarije, Ierland, Italië, Letland, Litouwen, Luxemburg, Nederland, Polen, Portugal, Roemenië, Spanje, Zweden en Slovenië.

papieren stembiljetten of stemmachines, het deponeren van het papieren stembiljet in de stembus en het verlaten van het stembureau. Verschillende lidstaten hebben gedetailleerde richtsnoeren en checklists uitgebracht, die vaak in samenwerking met gehandicaptenorganisaties zijn opgesteld en criteria bevatten die uiteenlopen van de bereikbaarheid met openbaar vervoer tot de vraag of er hellingbanen aanwezig zijn en kiezers met een handicap voorrang in de rij krijgen. Zo is het in Malta voor personen met een handicap mogelijk om (binnen een bepaald tijdslot) in hun specifieke stembureau voorrang in de rij krijgen.

In sommige lidstaten, zoals Oostenrijk<sup>(77)</sup> en Hongarije, moet iedere gemeente ten minste één stembureau hebben dat zonder belemmeringen toegankelijk is voor personen met een handicap. In weer andere lidstaten moeten alle stembureaus toegankelijk zijn voor personen met een handicap, zoals in Frankrijk, Nederland, Spanje en Slovenië. Andere lidstaten, waaronder Griekenland, streven ernaar om in het kader van het nationaal actieplan voor personen met een handicap, op gemeentelijk niveau (eerste lokale bestuurslaag) een register op te stellen van voor personen met een handicap toegankelijke gebouwen die ook als stembureau zullen worden gebruikt. In weer andere lidstaten, zoals Ierland, moeten verkiezingsfunctionarissen regelingen treffen om te waarborgen dat stembureaus toegankelijk zijn, die onder meer inhouden dat elk stembureau beschikt over een tafel en een stoel die zodanig zijn geplaatst dat het stemgeheim wordt gewaarborgd en dat ze eenvoudig te gebruiken zijn voor kiezers die gebruikmaken van een rolstoel, kiezers die een fysieke of visuele beperking hebben en oudere kiezers.

In verschillende lidstaten moeten parkeerplaatsen naast stembureaus voldoen aan strikte voorschriften betreffende richtingborden en ondergrond, bijvoorbeeld in België, Luxemburg en Nederland. Stembureaus moeten bereikbaar zijn met openbaar vervoer. Personen met een handicap, met inbegrip van rolstoelgebruikers, moeten in normale omstandigheden in staat zijn om stembureaus binnen te komen, zich daar te bewegen en deze weer te verlaten, indien nodig door middel van tijdelijke of blijvende regelingen (zoals het geval is in België, Duitsland, Denemarken, Estland, Frankrijk, Finland, Ierland, Litouwen, Luxemburg, Nederland, Roemenië, Zweden en Slovenië). Dit betreft onder meer het prioritair gebruik van gebouwen met één verdieping, brede deuropeningen waarbij deuren automatisch of eenvoudig te bedienen zijn, hellingbanen met een beperkte hellinghoogte, doorlopende leuningen, manoeuvreerruimte vóór de deur op een vlakke ondergrond, voldoende brede gangen, obstakelvrije routes, voldoende verlichting, stoelen in de wachtruimte, aangepaste richtingborden, voor blinden en slechtzienden aangepaste paden, richtingborden met kleurencodes en andere passende middelen om kiezers met een

---

<sup>77</sup> Krachtens de Oostenrijkse stemrechtwijzigingswet 2023 (“Wahlrechtsänderungsgesetz 2023”), moeten alle stembureaus vanaf 2024 voldoen aan de kadervoorwaarden van § 6 “Bundes-Behindertengleichstellungsgesetz” (federale wet betreffende gelijke kansen voor personen met een handicap). Krachtens deze bepaling moeten alle stembureaus, voor zover technisch haalbaar, zonder belemmeringen toegankelijk zijn voor personen met een handicap. In elk gebouw waarin zich een stembureau bevindt, moet hoe dan ook ten minste één stembureau aanwezig zijn met stemhokjes die toegankelijk zijn voor personen met een handicap. Vanaf 2028 moeten alle stembureaus in Oostenrijk (met inbegrip van stemhokjes) zonder belemmeringen toegankelijk zijn.

visuele beperking te begeleiden. Andere lidstaten, waaronder Frankrijk, Denemarken, Luxemburg, Nederland en Spanje, staan personen met een handicap toe om met hun geleidehond of hulphond het stembureau te betreden.

In sommige lidstaten, zoals België, Spanje<sup>(78)</sup> en Roemenië<sup>(79)</sup>, zijn de technische specificaties van stembokjes bij wet vastgelegd. Bij het ontwerp van stembokjes moet rekening worden gehouden met de behoeften van personen met een handicap, met name rolstoelgebruikers. In Luxemburg, Frankrijk en Italië moet ieder stembureau bijvoorbeeld één stembokje bevatten dat is ontworpen met het oog op toegang voor personen met een handicap. Dit houdt in dat de bokjes een minimumafmeting moeten hebben, zich moeten bevinden in een ruimte die voldoende draaimogelijkheden biedt, en specifieke kenmerken moeten hebben, zoals horizontale steunen, tafels of planken op een bepaalde hoogte of verstelbare tafels met voldoende beenruimte, en voldoende verlichting. Sommige lidstaten, zoals Nederland, stellen ook leesloepen met verlichting ter beschikking. Andere voor het stemmen gebruikte hulpmiddelen, zoals pennen of potloden, moeten eenvoudig toegankelijk zijn voor personen met een handicap.

Ook de toegankelijkheid van stembussen is van belang wanneer kiezers hun stembiljetten zelf in de stembus moeten deponeren. De stembus moet duidelijk herkenbaar zijn en moet zich bevinden in een ruimte met onbelemmerde toegang en voldoende manoeuvreerruimte. De gleuf van de stembus en de bediening van elektronische stemmachines moeten zich op een bepaalde hoogte bevinden. Personen met een handicap moeten de beschikking hebben over een opstapje dat het mogelijk maakt om bij de gleuf van de stembus te kunnen en dat voldoet aan de veiligheidseisen. In Frankrijk schrijft de wet bijvoorbeeld voor dat de stembussen in alle stembureaus ook toegankelijk moeten zijn voor rolstoelgebruikers.

In sommige lidstaten (zoals Estland) zijn de stembureaus voorzien van tafels en schermen waar kiezers het stembiljet zittend vanuit een rolstoel kunnen invullen. Kiezers hebben de beschikking over loepen om hen te helpen bij het invullen van het stembiljet en krijgen de kandidatenlijst voorgelezen. Ook zijn er gebarentaaldiensten op afstand beschikbaar, waardoor kiezers die zich door middel van gebarentaal uitdrukken gemakkelijker met leden van het comité van het kiesdistrict kunnen communiceren. In Frankrijk wordt aanbevolen om bij de ondertekening van kiezers- of aanwezigheidslijsten een hulpmiddel met een contrasterende kleur (een venster op een kleine geplastificeerde liniaal) te gebruiken, zodat blinde personen of personen met een visuele beperking die lijsten op de juiste plaats kunnen ondertekenen.

---

<sup>78</sup> Overeenkomstig [Besluit INT/511/2022 van 3 juni](#), houdende wijziging van de bepalingen van [koninklijk besluit 605/1999 van 16 april betreffende aanvullende regelgeving op het gebied van verkiezingsprocessen](#), moeten stembokjes volledig toegankelijk zijn.

<sup>79</sup> [Besluit van de vaste verkiezingsautoriteit nr. 44/2016 betreffende de minimumvoorwaarden waaraan locaties met stembureaus moeten voldoen en de voorzieningen die hoe dan ook aanwezig moeten zijn](#).



stembiljet uitvergroot op een scherm, waar de kiezer de vergroting en het contrast kan aanpassen. Daarnaast moet er een verstelbare tafel aanwezig zijn, zodat ook kiezers die gebruikmaken van een rolstoel het stembiljet kunnen invullen.



Een in Litouwen gebruikt mapje voor een papieren stembiljet.

Litouwen verstrekt papieren mapjes met brailletekens waar kiezers het standaard papieren stembiljet in kunnen leggen. In Malta zijn alle stembureaus uitgerust met audiospelers die de inhoud van het stembiljet voorlezen. In Nederland gebruiken kiezers die vanuit het buitenland stemmen een stembiljet van kleiner formaat. Zij kunnen kiezen of ze het stembiljet per post of per e-mail willen ontvangen. Het stembiljet gaat vergezeld van een document met de partijen en kandidaten. Op alle stembureaus hangen kandidatenlijsten van een groot formaat.

In Nederland kunnen kiezers met een cognitieve handicap (buiten het stemhokje) een toelichting ontvangen over hoe het stembiljet werkt. Een groot aantal gemeenten en maatschappelijke organisaties organiseert voorafgaand aan de verkiezingen een cursus stemmen. Daarnaast kunnen kiezers met een cognitieve handicap via een website uitleg krijgen<sup>(82)</sup>.

In Nederland wordt gewerkt aan het ontwerp van een nieuw stembiljet. Dit stembiljet zal onder meer beter voldoen aan de behoeften van personen met een handicap. Het lettertype is groter en beter leesbaar. De logo's van politieke partijen worden toegevoegd om partijen beter herkenbaar en gemakkelijker vindbaar te maken. Voor het nieuwe stembiljet wordt bovendien een universele mal ontwikkeld voor personen met een visuele beperking. Het doel is dat gemeenten over minstens één mal beschikken, ondersteund door audioapparatuur. Ook Roemenië heeft onderzocht hoe het de papieren stembiljetten kan vereenvoudigen door deze tot één vel papier te beperken, met als doel om de algehele toegankelijkheid ervan te vergroten, onder meer voor kiezers met een visuele beperking<sup>(83)</sup>.

---

<sup>82</sup> [Hoe werkt stemmen?](#)

<sup>83</sup> [Vergelijkende studie over door andere staten gebruikte methoden, procedures en technische hulpmiddelen tot waarborging van de toegankelijkheid van verkiezingsprocessen voor personen met een handicap](#), opgesteld door de vaste verkiezingsautoriteit.

#### 7.4. Stemmachines toegankelijker maken

Voor de lokale verkiezingen in 2018 en de federale verkiezingen in 2019 heeft België een proefproject ontwikkeld om elektronische stemcomputers te voorzien van een audiomodule, zodat personen met een handicap zelfstandig hun stem kunnen uitbrengen. Dit proefproject is ontwikkeld in nauwe samenwerking met gehandicaptenorganisaties en verenigingen die de belangen van personen met een visuele beperkingen behartigen. Om logistieke redenen kon dit project niet op grote schaal worden uitgerold.

In Bulgarije is het gebruik van stemmachines verplicht in stembureaus waar ten minste driehonderd kiezers hun stem uitbrengen, zowel in binnen- als buitenland. De interface bestaat uit een touchscreen. Zodra kiezers hun stem hebben uitgebracht, drukt het apparaat als bewijs een vel papier af dat de kiezer kan controleren. Dit maakt het ook mogelijk om stemmen handmatig te tellen mochten elektronisch opgeslagen stemmen verloren gaan. Volgens de Bulgaarse verkiezingswet moeten stemmachines zodanig worden ontworpen, gebruikt en onderhouden dat de mechanismen en methoden voor het stemmen met behulp van een stemmachine eenvoudig en begrijpelijk zijn, met inbegrip van vereenvoudigde toegang voor kiezers met een visuele of motorische beperking.

Sinds de inwerkingtreding van de nieuwe wet op de nationale parlementaire verkiezingen (ZVDZ-C), op 20 mei 2017, worden stemmachines voor kiezers met een handicap niet langer gebruikt in verkiezingen en referenda in Slovenië<sup>(84)</sup>. De wetgeving is gewijzigd om te waarborgen dat alle stembureaus volledig toegankelijk zijn voor personen met een handicap. Daarnaast kunnen, in navolging van andere landen<sup>(85)</sup>, personen met een handicap hun stem niet alleen uitbrengen op een stembureau, maar ook per post.

#### 7.5. Aanvullende stemmethoden

In verschillende lidstaten kunnen kiezers die op de verkiezingsdag zelf niet aanwezig kunnen zijn in het stembureau, vooraf stemmen, vanuit huis, vanuit een ziekenhuis (bijvoorbeeld in Denemarken, Malta en Portugal) of vanuit een voorafgaand aan de verkiezingsdag geopend stembureau (bijvoorbeeld in Oostenrijk, Denemarken, Duitsland, Estland, Finland, Letland, Litouwen, Malta, Portugal, Slovenië en Zweden).

In verschillende lidstaten hebben personen met een handicap de optie om in een toegankelijk stembureau te stemmen, zoals in Oostenrijk, België, Denemarken, Duitsland, Hongarije, Ierland, Italië, Letland, Litouwen en Roemenië<sup>(86)</sup>. In Nederland krijgen kiezers geen stembureau toegewezen, maar kunnen zij met hun stempas in

---

<sup>84</sup> Ook is rekening gehouden met de mate waarin bij elke verkiezing gebruik wordt gemaakt van stemmachines, evenals met de kosten van het gebruik van stemmachines en met de regelgeving in andere EU-lidstaten.

<sup>85</sup> Stemmen per post zoals voorgeschreven in de Oostenrijkse wetgeving.

<sup>86</sup> Presidentsverkiezingen.

elk stembureau in hun gemeente hun stem uitbrengen. In sommige lidstaten, zoals Kroatië, Estland, Ierland, Malta en Nederland, worden er speciale stembureaus ingericht in ziekenhuizen en/of andere zorginstellingen.

In een aantal lidstaten (Kroatië, Denemarken, Tsjechië, Slovenië en Zweden) is het mogelijk om buiten het stembureau te stemmen, bijvoorbeeld op de begane grond of bij de ingang van het stembureau.

In verschillende lidstaten (waaronder Oostenrijk, Bulgarije, Tsjechië, Denemarken, Estland, Kroatië, Hongarije, Italië, Ierland, Letland, Litouwen, Portugal, Roemenië, Slovenië en Zweden) wordt gebruikgemaakt van mobiele stembussen, die door een medewerker van het organiserende comité naar de locatie van de kiezer (thuis, een ziekenhuis of een andere locatie) worden gereden. Sommige lidstaten, zoals Finland, Luxemburg<sup>(87)</sup>, Italië (sommige gemeenten), Portugal en Polen, bieden kiezers, waaronder personen met een handicap, onder bepaalde voorwaarden zelfs gratis vervoer naar het stembureau aan. Ook België biedt hulp bij het vervoer naar het stembureau.

In alle lidstaten kunnen personen met een handicap hulp krijgen tijdens het stemproces. De personen die de kiezer mogen helpen, en de voorwaarden waaraan de kiezer moet voldoen, kunnen per lidstaat verschillen. In de meeste lidstaten, zoals Oostenrijk, België, Denemarken, Duitsland, Hongarije, Spanje, Slovenië en Zweden, kunnen kiezers met een handicap zonder restricties worden geholpen door iedereen die zij vertrouwen.

In twintig lidstaten kan in het land zelf of vanuit het buitenland per post worden gestemd. In de EU worden verschillende praktijken gehanteerd met betrekking tot stemmen per post in eigen land. In een beperkt aantal lidstaten, zoals Duitsland en Spanje, mogen alle kiezers per post stemmen. In bepaalde lidstaten, zoals Oostenrijk, Ierland, Litouwen, Nederland en Slovenië, is deze methode beperkt tot specifieke groepen, zoals kiezers met een handicap of kiezers in het buitenland.

In Estland kunnen kiezers online stemmen; zij kunnen ervoor kiezen om op de verkiezingsdag hun stem uit te brengen in een stembureau of om dat tijdens de verkiezingsperiode via een website te doen. De verkiezingswet van Estland vereist dat de stemapplicatie personen met een visuele beperking ondersteunt. Aan deze vereiste wordt in de praktijk voldaan door deze groep in staat te stellen hun stemrecht zonder hulp uit te oefenen.

In Frankrijk wordt onlinestemmen gebruikt om bij parlementsverkiezingen en consulaire verkiezingen vertegenwoordigers van in het buitenland wonende Franse burgers te kiezen. Om online te kunnen stemmen, moeten Franse kiezers hun officiële woonplaats in het buitenland hebben en zich hebben geregistreerd op de

---

<sup>87</sup> Gebruikers van de speciale vervoersdienst Adapto die in het bezit zijn van een Adapto-kaart kunnen met deze dienst naar het stembureau reizen. Reizen van en naar het stembureau worden niet afgetrokken van het jaarlijkse Adapto-saldo. Om deze dienst aan te vragen, kunnen kiezers de dienst mobiliteit.lu bellen op 2465-2465, of een reservering maken via de mobiele applicatie adapto.lu en daar de optie "Elections/Wahlen" kiezen.



consulaire kieslijst. Bij die registratie voor de consulaire kieslijst moeten een e-mailadres en een mobiel telefoonnummer worden opgegeven, waarna (per e-mail) een gebruikersnaam en (per sms) een wachtwoord worden toegestuurd. Verdere formaliteiten zijn niet vereist<sup>(88)</sup>. Bij de presidentsverkiezingen 2022 konden Franse kiezers in het buitenland op vijf opeenvolgende dagen online stemmen. Op de website van het Ministerie van Europa en Buitenlandse Zaken werd een aantal vragen en antwoorden die specifiek betrekking hadden op online stemmen behandeld.

In 2023 heeft Duitsland onlinestemmen toegepast bij zijn verkiezingen op het gebied van sociaal beleid, waarin de toezichthoudende raad voor de nationale ziektekostenverzekerings- en pensioenfondsen wordt gekozen. Circa 22,3 miljoen kiezers hadden gedurende 51 dagen de optie om ofwel online, ofwel per post met traditionele stembiljetten te stemmen<sup>(89)</sup>.

In België, Frankrijk, Nederland en Polen kan bij volmacht worden gestemd. In België en Polen is stemmen bij volmacht mogelijk voor kiezers die wegens ziekte of ongemakken, een slechte gezondheid of ouderdom, waaronder ook personen met een handicap, niet naar een stembureau kunnen gaan. In Frankrijk en Nederland kunnen alle kiezers bij volmacht stemmen. Zweedse kiezers kunnen hun stem per koerier uitbrengen, waarbij zij hun stem door een andere persoon naar het stembureau laten brengen.

#### 7.6. Toegankelijke beslechting van verkiezingsgeschillen

Verschillende lidstaten voorzien in specifieke regelingen om te waarborgen dat personen met een handicap toegang hebben tot het rechtsstelsel, bijvoorbeeld door informatie in een toegankelijke vorm te verstrekken of door het aanbieden van specifieke vormen, waaronder digitale methoden, voor het indienen van klachten<sup>(90)</sup>. De toegang tot beslechting van verkiezingsgeschillen vereist onder meer dat de mechanismen voor het indienen van klachten en de locaties van de zittingen toegankelijk zijn.

Als onderdeel van zijn nationale strategie inzake de rechten van personen met een handicap heeft Roemenië zich ertoe verbonden om toegankelijke formulieren voor verzoeken en klachten met betrekking tot verkiezingsrechten te publiceren. Litouwen voorziet in een toegankelijk informatiesysteem voor het beheer van verkiezingsgeschillen, waarvan kiezers gebruik kunnen maken om klachten in te dienen. In Spanje kunnen kiezers klachten indienen over stembureaus die niet voldoen aan de wettelijke voorschriften inzake toegankelijkheid. In Ierland zijn bepaalde ambtenaren ("returning officers") verantwoordelijk voor het organiseren van verkiezingen in hun kiesdistrict en voor eventuele problemen met de toegankelijkheid van locaties.

---

<sup>88</sup> [Présentation du vote par internet. Ministère de l'Europe et des Affaires étrangères.](#)

<sup>89</sup> [Online stembevoegdheden voor de verkiezingen op het gebied van sociaal beleid in Duitsland.](#)

<sup>90</sup> [EU-scorebord voor justitie 2022.](#)

## 7.7. Verzamelen van gegevens over de deelname van personen met een handicap aan verkiezingen

Om de doeltreffendheid van de uitoefening van het stemrecht door burgers met een handicap te kunnen beoordelen, is het belangrijk om statistische gegevens over hun deelname aan verkiezingen te verzamelen. Dit kan helpen bij het beoordelen van de genomen maatregelen voor personen met een handicap en bij het vinden van efficiëntere oplossingen. Op een vergelijkbare manier leveren uitgesplitste gegevens inzake handicaps nuttige bijdragen voor op EU- en nationaal niveau gevoerde bewustmakingscampagnes over verkiezingen, waarmee het bereik en de doeltreffendheid ervan worden verhoogd.

De voor verkiezingen gebruikte registratieprocessen, met inbegrip van kiezersregistratie, kandidatenregistratie, het verlenen van toegang tot speciale stemprocedures of het vastleggen van de aanwezigheid van kiezers in het stembureau, kunnen autoriteiten informatie verschaffen over het aantal kiezers met een handicap in de verschillende kiesdistricten en de aanpassingen die nodig zijn om kiezers met een handicap op voet van gelijkheid met andere kiezers te laten deelnemen.

Het verzamelen van statistische gegevens, uitgesplitst naar soort handicap, of het uitvoeren van enquêtes over verschillende factoren met betrekking tot personen met een handicap en de toegankelijkheid van de verkiezingen, kan verkiezingsautoriteiten helpen hun middelen doeltreffender te verdelen. Het bundelen van middelen en gegevens van alle relevante autoriteiten, onder meer door statistische gegevens te combineren met administratieve gegevens over handicaps en inclusie, geeft een nauwkeuriger beeld van de ondersteuning die personen met een handicap nodig hebben om hun stemrecht effectief te kunnen uitoefenen.

De verwerking van persoonsgegevens moet altijd plaatsvinden in volledige overeenstemming met de algemene verordening gegevensbescherming (AVG). Gezondheidsgegevens, waaronder persoonsgegevens over iemands handicap, vallen onder een speciale categorie persoonsgegevens die krachtens die verordening bijzondere bescherming geniet.

Zo verzamelt Roemenië informatie over de deelname van personen met een handicap aan verkiezingen door het aantal personen met een gehandicaptenkaart te vergelijken met het aantal kiezers. Dit gebeurt op basis van een formele overeenkomst tussen de vaste verkiezingsautoriteit en de nationale autoriteit voor de rechten van personen met een handicap, en waarborgt dat wordt voldaan aan de vereisten inzake gegevensbescherming.

Zweden verzamelt statistische gegevens over de deelname van personen met een handicap aan verkiezingen (zie de afbeelding hieronder).

Opkomst bij de parlementsverkiezingen in 2018, uitgesplitst naar soort handicap
Auditieve beperking
Geen auditieve beperking
Visuele beperking
Geen visuele beperking
Zeer beperkte mobiliteit
Beperkte mobiliteit
Geen beperkte mobiliteit
Ernstige astmaklachten
Lichte astmaklachten
Geen astmaklachten
Ernstige allergieklachten
Lichte allergieklachten
Geen allergieklachten
Ernstige psychische aandoeningen
Lichte psychische aandoeningen
Geen psychische aandoeningen
Diagnose door een neuropsychiater
Geen diagnose door een neuropsychiater
Ernstige problemen met dyslexie, dyscalculie
Enkele problemen met dyslexie, dyscalculie
Geen problemen met dyslexie, dyscalculie
Ernstige beperkingen bij het ondernemen van activiteiten
Enige beperkingen bij het ondernemen van activiteiten
Geen beperkingen bij het ondernemen van activiteiten
Personen met een handicap
Personen zonder handicap

Diagram 7.3. Valdeltagande i riksdagsvalet 2018 efter typ av funktionsnedsättning. Procent



Verschillende lidstaten, zoals Hongarije en Spanje, verzamelen gegevens over kiezers die een verzoek om toegang tot speciale stemprocedures hebben ingediend. Litouwen maakt sinds 2016 gebruik van een elektronisch register van personen die vanuit huis mogen stemmen, waaronder kiezers met een handicap en kiezers die ouder zijn dan 70 jaar. In Luxemburg is het verzamelen van dergelijke gegevens met name van belang omdat deelname aan verkiezingen verplicht is voor alle geregistreerde kiezers tot de leeftijd van 75 jaar. Daarnaast houdt Luxemburg enquêtes om gegevens over verschillende factoren met betrekking tot personen met een handicap en de toegankelijkheid van verkiezingen te verzamelen.

## 7.8. Monitoren en beoordelen van de toegankelijkheid van verkiezingen

In de periode na de verkiezingen wordt over het algemeen beoordeeld of de verkiezingen zonder incidenten en betrouwbaar zijn verlopen, hoe de regels zijn toegepast en hoe de beschikbare middelen zijn gebruikt. In verschillende lidstaten (Litouwen, Roemenië en Zweden) moeten de verkiezingsautoriteiten beoordelen hoe het verkiezingsproces is verlopen. De nieuwe kiescommissie in Ierland is wettelijk verplicht om de postelelectorale processen te beoordelen. Daarbij wordt beoordeeld hoe de speciaal daartoe aangewezen ambtenaren ("returning officers") en de voorzitters (die bij verkiezingen toezicht houden binnen het stembureau) blinde, wilsonbekwame en ongeletterde kiezers hebben ondersteund in het stembureau. Spanje gebruikt enquêtes om na te gaan of bij verkiezingen de voorschriften inzake

toegankelijkheid zijn nageleefd en stelt na ieder verkiezingsproces toegankelijkheidsverslagen op. Daarnaast wijst Spanje toegankelijkheidsmanagers voor verkiezingen aan voor alle regeringsdelegaties (19) en -subdelegaties (52), die verantwoordelijk zijn voor de toegankelijkheid van alle verkiezingsprocessen, fungeren als gesprekspartners voor het Ministerie van Binnenlandse Zaken en snel optreden in het geval van incidenten in verband met de toegankelijkheid. Nederland voert vergelijkbare beoordelingen en postelectorale enquêtes uit. In Nederland kunnen kiezers gebruikmaken van het “Meldpunt Onbeperkt Stemmen” om positieve of negatieve ervaringen te melden en suggesties te doen om de toegankelijkheid van verkiezingen te verbeteren.

In Frankrijk wordt de toegankelijkheid van verkiezingen tijdens de verkiezingen gemonitord en na de verkiezingen geëvalueerd. Het monitoren tijdens verkiezingen wordt uitgevoerd door een onafhankelijk orgaan, te weten de nationale adviesraad voor personen met een handicap, en door maatschappelijke organisaties. Hun beoordelingen worden online gepubliceerd<sup>(91)</sup>. Na de verkiezing beoordelen het Ministerie van Binnenlandse Zaken, dat verantwoordelijk is voor het organiseren van verkiezingen, en de nationale commissie voor personen met een handicap samen met maatschappelijke organisaties en politieke partijen het organisatorische verloop van de verkiezingen om te bepalen wat er met het oog op de volgende verkiezing kan worden verbeterd.

Daarnaast brengt de Europese Commissie na iedere verkiezing een verslag uit aan het Europees Parlement met een beschrijving van de problemen waarmee personen met een handicap te maken hebben gehad.

## **8. Slotopmerkingen**

Gelijkheid en non-discriminatie, evenals de integratie van personen met een handicap, vormen kernwaarden van de EU en zijn fundamentele rechten uit hoofde van het EU-Handvest van de grondrechten. In maart 2021 heeft de Commissie, ter bevordering van een Unie van gelijkheid, de nieuwe ambitieuze strategie inzake de rechten van personen met een handicap 2021-2030 gepresenteerd. De strategie heeft tot doel om de levens van personen met een handicap te verbeteren, onder meer om ervoor te zorgen dat zij op voet van gelijkheid met andere kiezers aan verkiezingen kunnen deelnemen.

De lidstaten erkennen steeds meer dat moet worden gewaarborgd dat burgers met een handicap gelijke toegang tot verkiezingen hebben, en de EU heeft een aantal wettelijke bepalingen en normen betreffende toegankelijkheid ingevoerd die als ijkpunten kunnen fungeren bij het integreren van toegankelijkheidsfuncties in verschillende fasen van verkiezingsprocessen.

Deze gids van goede verkiezingspraktijken is opgesteld om de lidstaten te ondersteunen bij het uitwisselen van goede praktijken en kennis, en meer in het

---

<sup>91</sup> [Observatoire de l'accessibilité des campagnes électorales et des scrutins de 2022.](#)

algemeen bij hun inspanningen om te waarborgen dat burgers met een handicap hun stemrecht op doeltreffende wijze kunnen uitoefenen.

Belangrijke door de lidstaten getroffen maatregelen<sup>(92)</sup>:

- methoden voor vervroegd stemmen en alternatieve stemprocedures, met inbegrip van persoonlijk vervroegd stemmen, stemmen per post, onlinestemmen, mobiele stembussen, op straat bij het stembureau stemmen, van stembureau wisselen of zelf een stembureau kiezen, en ondersteuning bij het stemmen door een door de kiezer vrijelijk gekozen persoon;
- speciale stemprocedures om te waarborgen dat personen die in een woon-zorgcentrum, een instelling voor langdurige zorg of een ziekenhuis verblijven of aan huis gebonden zijn, hun stemrecht niet verliezen, met bijzondere aandacht voor gesloten woon-zorgcentra;
- de beschikbaarstelling van een breed scala aan hulpmiddelen, zoals braille, QR-codes, grote lettertypen, audio, gemakkelijk leesbare gidsen, enveloppen met brailletekst, tactiele stencils, loepen, extra verlichting, schrijfgerei en postzegels;
- normen voor het verlenen van menselijke ondersteuning via de telefoon of communicatie in gebarentaal, en het verstrekken van toegankelijk vervoer naar het stembureau;
- vereenvoudigde procedures voor het aanvragen van aanpassingen.

Er zou meer steun kunnen worden verleend voor methoden waarmee mensen met een handicap zelfstandig en onder geheimhouding hun stem kunnen uitbrengen, zoals het gebruik van een braillemal die over het stembiljet kan worden gelegd. Dit kan dienen als aanvulling op praktijken met betrekking tot kiezers die bij het uitbrengen van hun stem door anderen moeten worden geholpen.

Ook kunnen nationale autoriteiten in overweging nemen om sterker rekening te houden met de specifieke behoeften van burgers met geestelijke-gezondheidsproblemen die van invloed kunnen zijn op hun stemervaring, zoals personen die, langdurig dan wel tijdelijk, aan een depressie of een angststoornis lijden<sup>(93)</sup>.

Toegankelijkheid gaat verder dan het nemen van praktische maatregelen. Ook de sociale omgeving van personen en de attitude jegens verkiezingsprocessen binnen die omgeving is belangrijk. Naar dit verschijnsel zou nader onderzoek kunnen worden gedaan. Daarnaast zou verder beleidsonderzoek kunnen worden gedaan naar manieren waarop medewerkers van stembureaus burgers met een handicap kunnen ondersteunen (naast het op verzoek bieden van hulp) en een inclusieve omgeving kunnen creëren. Voorbeelden hiervan zijn taalondersteuning (zoals uiteengezet in de Franse richtsnoeren voor de media) bij het communiceren met burgers met een handicap in hun hoedanigheid van kiezers of kandidaten, of

---

<sup>92</sup> De meeste maatregelen komen de toegang tot verkiezingen voor alle groepen ten goede, waaronder ook ouderen.

<sup>93</sup> Zie bijvoorbeeld de Ierse hervorming van de kieswet (2022).

maatregelen voor de totstandbrenging van een sociale omgeving die de politieke participatie bevordert, met name voor politieke kandidaten<sup>(94)</sup>, en het opzetten van netwerken, begeleidingsregelingen en kanalen om burgers met een handicap in kennis te stellen van deze kansen en hun verkiezingsdeelname te ondersteunen.

Duidelijk taalgebruik en toegankelijk communicatiemateriaal zijn ook belangrijk voor het bestrijden van misinformatie en desinformatie, aangezien personen met een handicap daar mogelijk vatbaarder voor zijn. De COVID-19-pandemie heeft geleid tot wijzigingen in stemprocedures, bijvoorbeeld door het bieden van meer mogelijkheden voor stemmen per post of stemmen op afstand, waardoor mogelijk praktijken zijn ontwikkeld die de toegankelijkheid van verkiezingen voor personen met een handicap ondersteunen.

Om het algehele bewustzijn onder verkiezingsfunctionarissen, verkiezingswaarnemers, politieke partijen en het algemene publiek te vergroten, zouden bewustmakingscampagnes en andere sensibiliseringsacties met betrekking tot het stemrecht van personen met een handicap kunnen verder worden ontwikkeld. Uit officiële documenten blijkt een bepaald niveau van bewustzijn, aangezien er meerdere voorbeelden zijn van advies over specifiek taalgebruik en het gebruik van categorieën, waaronder richtsnoeren voor organisatoren van verkiezingen, welke optie te prefereren lijkt. Dit omvat onder meer het verstrekken van informatie over de soorten handicaps die tot de categorie “burgers met een handicap” behoren, alsook het ontwikkelen van deze informatie in samenwerking met vertegenwoordigende organisaties van personen met een handicap (zoals bijvoorbeeld in België, Finland en Letland gebeurt).

Doeltreffende trainingen bestrijken aspecten als het bieden van een overzicht van de verkiezingsrechten van personen met een handicap, toegankelijke stempraktijken en -locaties, redelijke aanpassingen ten behoeve van personen met een handicap, manieren waarop kiezers met een handicap kunnen worden ondersteund, en noodplannen voor eventuele onvoorziene gebeurtenissen. Daarnaast kunnen trainingen zelfbeoordelingen, tests en certificering omvatten om blinde vlekken of een gebrekkig begrip van informatie in kaart te brengen. Een goed voorbeeld hiervan is Denemarken, waar verkiezingsfunctionarissen (en anderen) een toets afleggen om hun kennis van de informatie te toetsen.

Waar mogelijk zouden maatregelen kunnen worden genomen ervoor zorgen dat burgers met een handicap een stemervaring hebben die zoveel mogelijk overeenkomt met die van andere burgers. Dit kan verder gaan dan louter het zorgen voor toegankelijkheid in welke vorm dan ook. Voorbeelden hiervan zijn automatische opneming in het kiesregister (zoals in de meeste lidstaten gebeurt), zodat proactieve actie niet is vereist, of vereenvoudigde registratieprocedures, zoals die in Ierland worden gehanteerd, of het treffen van meer maatregelen voor de toegankelijkheid van stembureaus, in plaats van alternatieve vormen van stemmen (zoals stemmen per post) die burgers niet in dezelfde mate het gevoel geven dat zij deelnemen aan het openbare leven. Zo kan de sfeer in een stembureau bijvoorbeeld in een andere

---

<sup>94</sup> Zie het voorstel van Roemenië voor wetswijzigingen inzake de verlening van financiële steun.

omgeving worden gereproduceerd, zodat kiezers met een handicap die in een zorginstelling verblijven op een vooraf vastgestelde dag in hun eigen omgeving kunnen stemmen (bijvoorbeeld in de “besloten stembureaus” in Polen).

De huidige datasets hebben niet specifiek betrekking op de problemen waar burgers met een handicap mee te maken kunnen hebben bij de uitoefening van hun stemrecht. Het verzamelen van meer statistische informatie over burgers met een handicap (zoals bijvoorbeeld in Zweden en Roemenië gebeurt) zou autoriteiten een beter inzicht geven in de manier waarop stemervaringen van elkaar verschillen naargelang het type handicap, evenals in de manier waarop deze informatie kan worden gebruikt om gezamenlijke onderzoeksprojecten te ontwikkelen voor specifiek op deze burgers toegesneden gegevensverzameling. Goede voorbeelden hiervan zijn het op burgers met uiteenlopende toegankelijkheidsvereisten uittesten van nieuwe hulpmiddelen/technologieën voor het uitbrengen van een stem teneinde mogelijke onbedoelde gevolgen of onvervulde behoeften in kaart te brengen; het ontwerpen van kwantitatieve instrumenten die het verzamelen en analyseren van bevindingen aan de hand van verschillende soorten handicaps mogelijk maken, op basis van kwalitatieve onderzoeksresultaten die een goed beeld scheppen van de belevingswereld van de betreffende personen, teneinde beter inzicht te krijgen in de manier waarop zij zouden willen deelnemen aan het openbare en politieke leven. De verwerking van persoonsgegevens moet altijd plaatsvinden in volledige overeenstemming met de AVG.

Teneinde in een verkiezingscontext op doeltreffende wijze tegemoet te kunnen komen aan de behoeften van burgers met een handicap, kunnen standaardmaatregelen worden toegepast om te beoordelen in welke mate zich ongelijkheden voordoen bij de toegankelijkheid van verkiezingen en in hoeverre de toegepaste oplossingen voor het terugdringen van die ongelijkheden doeltreffend zijn geweest.

Bij het ontwerpen van maatregelen voor het bevorderen van de deelname aan verkiezingen door personen met een handicap kunnen belangenbehartigingsorganisaties worden geraadpleegd.

In december 2024 zal de Commissie aanbevelingen voor inclusieve en veerkrachtige verkiezingsprocessen in de Unie doen, waaronder voor maatregelen ter bevordering van de toegankelijkheid van verkiezingen voor personen met een handicap.

In het kader van het Europees samenwerkingsnetwerk voor verkiezingen zal het thema inclusieve deelname van burgers met een handicap aan verkiezingsprocessen nader worden besproken.

### **Bijlage 1 — Kader voor het verlenen van toegang tot verkiezingen aan personen met een handicap**

<b>Wanneer?</b>	<b>Wat?</b>
Vóór de verkiezingen	- actieplannen voor kiezers met een handicap opstellen, met inbegrip van checklists voor toegankelijke verkiezingen, en

Wanneer?	Wat?
	<p>organisaties die personen met een handicap vertegenwoordigen daarbij betrekken;</p> <ul style="list-style-type: none"> <li>- waarborgen dat personen met een handicap toegang hebben tot informatie over de verkiezingen, door middel van verschillende en toegankelijke modaliteiten en formaten;</li> <li>- waarborgen dat de websites van verkiezingsautoriteiten toegankelijk zijn;</li> <li>- bewustmakings-, opleidings- en onderwijsactiviteiten uitvoeren, onder meer in samenwerking met organisaties die personen met een handicap vertegenwoordigen;</li> <li>- locaties voor toegankelijke stembureaus kiezen, onder meer aan de hand van checklists die zijn opgesteld in samenwerking met organisaties die personen met een handicap vertegenwoordigen;</li> <li>- gemakkelijk leesbare stembiljetten ontwerpen en hulpmiddelen inzetten;</li> <li>- toegankelijke stembureaus ontwerpen, waarbij het om meer dan louter fysieke toegankelijkheid gaat;</li> <li>- waarborgen dat stemmachines zijn uitgerust met software waarin die op eenvoudige wijze toegankelijkheidsfuncties kunnen worden geïntegreerd;</li> <li>- stemhokjes en stembussen ontwerpen die toegankelijk zijn voor een grote verscheidenheid aan kiezers;</li> <li>- hulpmiddelen inkopen die de toegankelijkheid vergroten, zoals loepen, lampen, tactiele stencils en/of braillemallen voor papieren stembiljetten, tactiele stickers voor stembussen, pennen met een brede vingergrip, grote print-outs, audiobestanden (DAISY<sup>(95)</sup>), volledig getranscribeerde videobestanden, ondertiteling, communicatie in gebarentaal;</li> <li>- voorzien in aanvullende stemmethoden en andere specifieke regelingen, waaronder stemmen per post, onlinestemmen, vervroegd stemmen, mobiele stembussen, op straat bij het stembureau stemmen, stemmen bij volmacht en de mogelijkheid een ander stembureau te kiezen;</li> <li>- overwegingen betreffende handicaps mainstreamen in handleidingen voor verkiezingsfunctionarissen stroomlijnen;</li> <li>- organisaties die personen met een handicap vertegenwoordigen betrekken bij het opstellen van verkiezingsregels en bij het ontwikkelen van gedragscodes, waaronder inclusieve methoden voor het samenstellen van kandidatenlijsten.</li> </ul>
Tijdens de verkiezingen	<ul style="list-style-type: none"> <li>- verkiezingsfunctionarissen trainingen over het bijstaan van personen met een handicap tijdens het stemproces aanbieden;</li> <li>- bewustmaking van verkiezings- en andere relevante autoriteiten;</li> <li>- informatie over de verkiezingen verspreiden via verschillende en toegankelijke modaliteiten en in verschillende formaten;</li> <li>- verkiezingsdebatten en -evenementen toegankelijk maken;</li> </ul>

<sup>95</sup> [European Inclusive Publishing Forum](#).



Wanneer?	Wat?
	<ul style="list-style-type: none"> <li>- de toegankelijkheid van politieke reclame ondersteunen, onder meer in samenwerking met organisaties die personen met een handicap vertegenwoordigen, en aanbieders van mediadiensten trainingen geven;</li> <li>- kandidaten met een handicap ondersteunen, onder meer door te zorgen voor gebarentolken, en zorgen voor de toegankelijkheid van debatten;</li> <li>- personen met een handicap helpen bij hun deelname als verkiezingsfunctionarissen, onder meer door te zorgen voor vertolking in gebarentaal;</li> <li>- de deelname van kiezers ondersteunen, onder meer door het mogelijk te maken dat kiezers ondersteuning krijgen bij het uitbrengen van hun stem door een persoon van hun eigen keuze en door kiezers met een handicap voorrang in de rij te verlenen;</li> <li>- de verkiezingsuitslagen in toegankelijke vorm bekendmaken;</li> <li>- waarborgen dat personen met een handicap toegang hebben tot geschillenbeslechtingprocedures met betrekking tot verkiezingen;</li> <li>- verkiezingswaarneming door personen met een handicap ondersteunen en de toegankelijkheid van de verkiezingen beoordelen.</li> </ul>
Na de verkiezingen	<ul style="list-style-type: none"> <li>- gegevens over de deelname van personen met een handicap aan verkiezingen verzamelen;</li> <li>- de toegankelijkheid van de verkiezingen beoordelen en organisaties die personen met een handicap vertegenwoordigen betrekken bij die beoordeling;</li> <li>- juridische, administratieve en institutionele belemmeringen evalueren;</li> <li>- de toegankelijkheid van verkiezingswebsites evalueren, onder meer in samenwerking met organisaties die personen met een handicap vertegenwoordigen;</li> <li>- de resultaten van de evaluaties in toegankelijke vorm publiceren;</li> <li>- de verschillende processen voor preregistratie en registratie van kiezers vereenvoudigen, automatiseren en toegankelijk maken, procedures voor het aanvragen van aanpassingen vereenvoudigen en personen met een handicap toegang geven tot de documenten die zij nodig hebben;</li> <li>- partnerschappen tussen verkiezingsautoriteiten, organisaties die personen met een handicap vertegenwoordigen en andere belanghebbende partijen versterken om vastgestelde tekortkomingen met betrekking tot de algehele toegankelijkheid van de verkiezingen aan te pakken.</li> </ul>

## Bijlage 2 — Voorbeelden van checklists voor het beoordelen van de toegankelijkheid van stembureaus

### a) Estland

Beoordeelde criteria	Ja	Nee
Openbaar vervoer en parkeervoorzieningen		
Het gebouw waarin het stembureau zich bevindt, is bereikbaar met openbaar vervoer		
Het gebouw is voorzien van parkeerplaatsen voor voertuigen van personen met een handicap		
Obstakelvrije toegang vanaf het parkeerterrein naar de hoofdingang van het gebouw		
Toegangsroute en ingang van het gebouw		
De route naar het gebouw en de hoofdingang zijn voorzien van richtingborden		
De ingang van het gebouw is voorzien van een hellingbaan		
De hellingbaan is voorzien van een leuning en een vlakke antisliplaag		
De hellingbaan is breed genoeg (minimaal 1,1 m)		
Rolstoelgebruikers kunnen de drempel van het gebouw zelfstandig open afrijden		
De buitendeur van het gebouw opent automatisch of is eenvoudig te openen		
De buitendeur is open, d.w.z. niet vergrendeld, of hoeft niet te worden geopend via een intercom		
Toegangsroute naar het stembureau in het gebouw		
Het stembureau bevindt zich op dezelfde verdieping als de hoofdingang van het gebouw		
Het stembureau (indien dit zich niet op dezelfde verdieping als de hoofdingang van het gebouw bevindt) is te bereiken door middel van een lift of hellingbaan		
De route vanaf de hoofdingang naar het stembureau is breed genoeg (minimaal 1,5 m)		
De toegangsroute naar het stembureau is vrij van obstakels en drempels die de toegang door rolstoelgebruikers kunnen belemmeren		
De binnendeuren van het gebouw openen automatisch of zijn eenvoudig te openen		
De route naar het stembureau is voorzien van richtingborden		
De binnenkant van het gebouw is voorzien van voldoende verlichting		
De verkeersruimte in het stembureau		
Het stembureau biedt voldoende ruimte om te manoeuvreren met rolstoelen en voor andere mobiliteitshulpmiddelen		
Het stembureau heeft zitplaatsen voor kiezers die moeten uitrusten		
Het stembureau is voorzien van voldoende verlichting		

b) Finland<sup>(96)</sup>

<b>Binnenkomst in het stembureau</b>	<b>Ja</b>	<b>Nee</b>
Is het stembureau eenvoudig toegankelijk en is er een halte voor openbaar vervoer in de buurt van het stembureau?		
Kunnen voertuigen voor begeleidend vervoer (bv. taxi's voor personen met een handicap) dicht in de buurt van de ingang komen?		
Zijn er toegankelijke parkeerplaatsen in de buurt van het stembureau (breedte van 3 600 mm en lengte van 5 000 mm)?		
Is de route naar de ingang voorzien van richtingborden?		
Is de route naar de ingang goed zichtbaar en voorzien van een gladde, harde antislipplaat?		
Bedragen de hellingshoeken van de verkeersruimte niet meer dan 5 % (1:20)?		
<b>Ingang</b>		
Is het stembureau voorzien van duidelijke borden voor toegankelijke routes?		
Is er naast de trap bij de ingang een hellingbaan aanwezig met een hellingshoek van maximaal 8 % en een breedte van minimaal 900 mm?		
Zijn de trappen en hellingbanen aan weerszijden voorzien van leuningen?		
Is er vóór de voordeur een verhoging aanwezig van ten minste 1 500 mm x 1 500 mm?		
Is er voor rolstoelgebruikers bij het openen van de voordeur een vrije ruimte van ten minste 400 mm?		
Bedraagt de breedte van de ingang deur ten minste 850 mm, en bedraagt de hoogte van de drempel maximaal 20 mm?		
Opent de deur automatisch of kan de deur met weinig kracht worden geopend (een maximale openingskracht van 10 N, oftewel 1 kg)?		
Zijn de afmetingen van de gaten in de schoonloopmatten of roosters bij de ingang maximaal 10 mm x 30 mm, en bedraagt het hoogteverschil dat als gevolg van de mat of het rooster ontstaat maximaal 20 mm?		
Bedragen de diepte en breedte van de windbestendige ruimte ten minste 1 500 mm indien beide deuren ten opzichte van het windscherm naar buiten toe worden geopend?		
Bedraagt de breedte van de windbestendige ruimte minstens 1 500 mm en de diepte ten minste 2 300 mm indien een van de deuren van de ruimte naar binnen toe wordt geopend?		
<b>Stembureau</b>		
Is het stembureau voorzien van ten minste één stemhokje waar de kiezer het stembiljet zittend aan een tafel kan invullen?		
Is er beenruimte onder de stemtafel (hoogte 750-800 mm) met minimumafmetingen van 800 mm breedte, 600 mm diepte en 670 mm hoogte?		

<sup>96</sup> [Invalidiliitto, 'Äänestyspaikkojen esteettömyyden tarkistuslista'](#).

<b>Binnenkomst in het stembureau</b>	<b>Ja</b>	<b>Nee</b>
Of is het stembureau voorzien van in de hoogte verstelbare stemtafels?		
Zijn de stemhokjes voorzien van schitteringvrije en voldoende verlichting (500-750 lux ter hoogte van het schrijfblad)?		
Heeft het stembureau zitplaatsen voor kiezers die moeten uitrusten?		
Zijn er verkiezingsassistenten aanwezig in zowel het stembureau voor vervroegd stemmen als het reguliere stembureau?		
Indien er verkiezingsfunctionarissen zijn die hulpmiddelen gebruiken, moet het stembureau zijn voorzien van een gehandicaptentoilet.		

### **Bijlage 3 — Voorbeeld van algemene aanbevelingen voor functionarissen van stembureaus**

#### Spanje

Vergeet als lid van een stembureau niet dat personen met een handicap autonoom en zelfstandig zijn en als zodanig moeten worden behandeld.

Behandel hen op natuurlijke en respectvolle wijze. Ga er niet vanuit dat iemand hulp nodig heeft louter omdat hij of zij een handicap heeft. In een toegankelijke omgeving hebben personen met een handicap meestal geen hulp nodig.

Gebruik uw gezond verstand en houd u aan het beginsel van gelijkheid en non-discriminatie.

Bied kiezers met een handicap alleen uw hulp aan als zij daar behoefte aan lijken te hebben. Indien een persoon uw hulp aanneemt, vraag dan welke specifieke hulp nodig hij of zij heeft voordat u in actie komt.

Vanaf de ingang van het stembureau kan een medewerker van het stembureau of van de beveiliging kiezers met een handicap naar het betreffende stembureau begeleiden, maar alleen als deze kiezers hierom vragen.

Blijf recht vooruit kijken zonder uw hoofd te bewegen wanneer u met personen met een auditieve beperking communiceert. Spreek hen niet van achteren aan, terwijl u gehurkt zit of terwijl u aan het schrijven bent. Ga niet schreeuwen, spreek op een normaal volume en in een normaal tempo, zorg dat u niets in uw mond hebt en dat uw gezicht goed zichtbaar is. Gebruik zo nodig geschreven tekst en natuurlijke gebaren of trek iemands aandacht door een zachte aanraking van de arm.

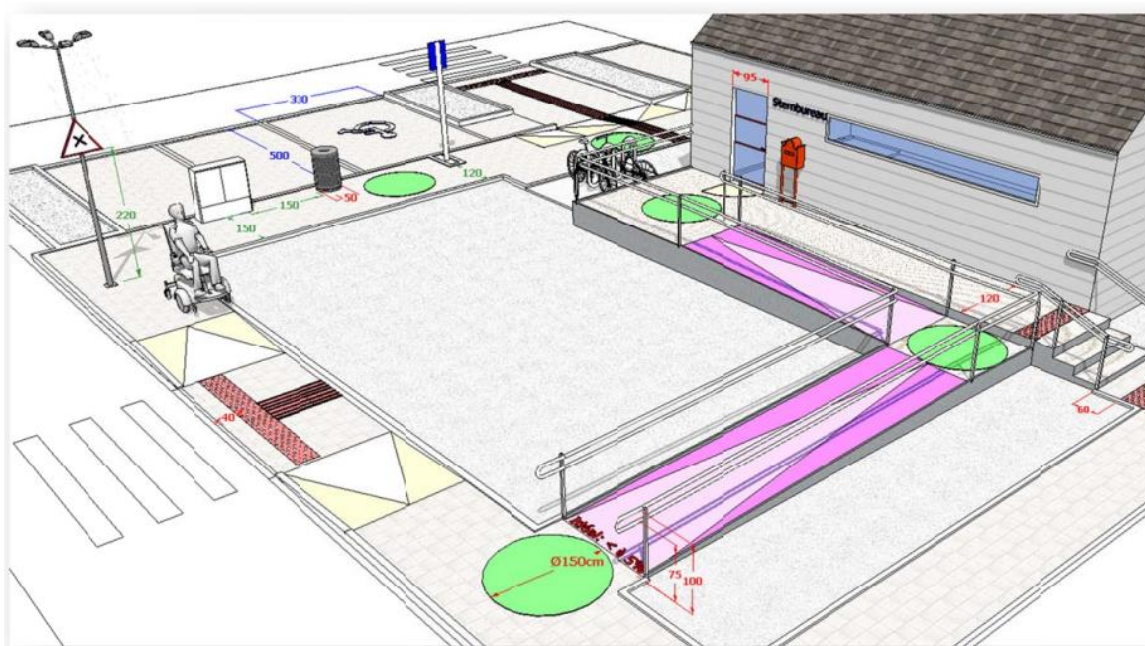
Kiezers met een visuele beperking kunt u uw arm aanbieden voor ondersteuning. In dat geval past u uw tempo aan dat van de kiezer aan en let u goed op uw omgeving, zodat de kiezer zonder problemen kan doorlopen.

Geleidehonden en hulphonden van personen met een handicap moeten altijd worden toegelaten, moeten bij hun eigenaar blijven en mogen niet worden gestoord of

afgeleid.

Controleer altijd of de persoon met een handicap heeft begrepen wat u probeert over te brengen.

#### Bijlage 4 — Voorbeeld van het verschaffen van toegang tot een gebouw waarin zich een stembureau bevindt<sup>(97)</sup>

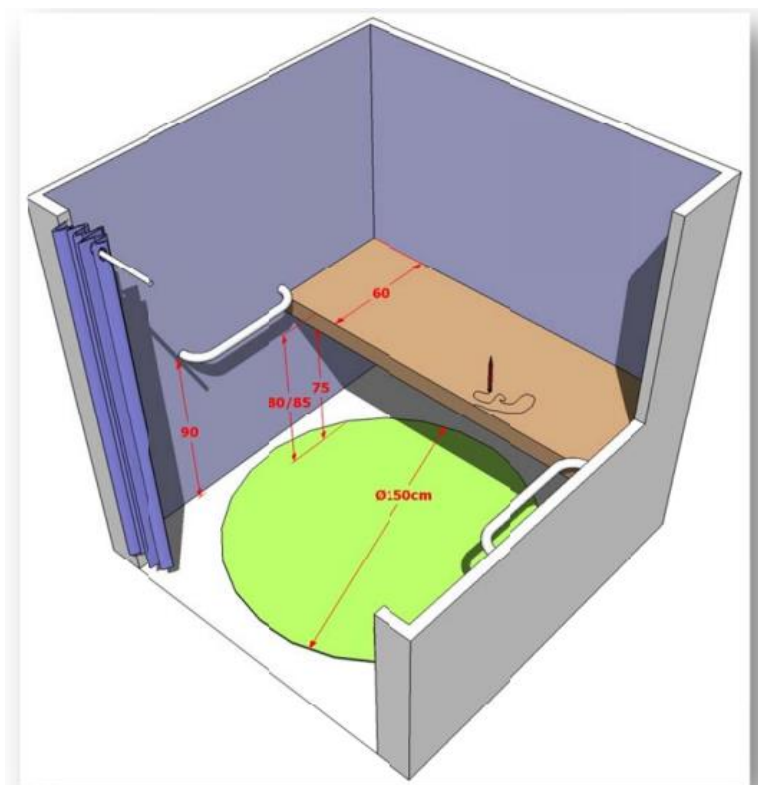


<sup>97</sup> [Accessibilite des bureaux de vote.](#)

## Bijlage 5 — Voorbeeld van een ontwerp van een toegankelijk stembureau<sup>(98)</sup>

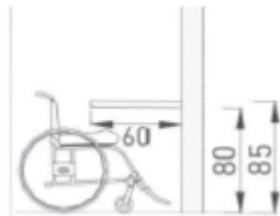
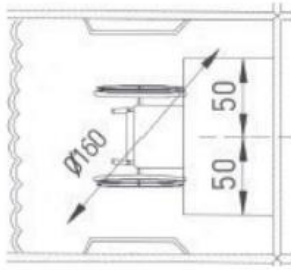


## Bijlage 6 — Voorbeelden van aangepaste stemhokjes<sup>(99)</sup>



<sup>98</sup> [Accessibilite des bureaux de vote.](#)

<sup>99</sup> [Accessibilite des bureaux de vote.](#)



## Bijlage 7 — Het door de lidstaten gebruikte begrip “handicap” in de context van verkiezingen

De lidstaten gaan in de context van verkiezingen verschillend om met het begrip “handicap”. Soms heeft dit te maken met de manier waarop zij bepalen wie actief en passief stemrecht in de verkiezingen heeft of wie recht heeft op het gebruik van speciale stemprocedures. Lidstaten kunnen de term “handicap” ook in andere contexten toepassen, bijvoorbeeld in verband met sociale rechten en grondrechten, hetgeen van belang kan zijn in de context van verkiezingen.

Verschillende lidstaten hanteren operationele definities op basis waarvan kiezers het recht kunnen uitoefenen om zelfstandig hun stem uit te brengen. Oostenrijk definieert kiezers met een handicap als personen die redelijkerwijs hulp nodig hebben bij het invullen van een officieel stembiljet, ofwel in de vorm van ondersteuning door een andere persoon, ofwel in de vorm van hulpmiddelen, zoals een mal. Tsjechië verwijst naar “handicap” als een van de criteria voor het verlenen van hulp of andere specifieke ondersteuning aan kiezers. In Denemarken gaat speciale aandacht uit naar de verschillende stemmogelijkheden die ter beschikking staan van kiezers die ofwel niet in een stembureau, ofwel niet in het specifiek aan hen toegewezen stembureau kunnen stemmen. In dezelfde geest voorziet Estland in voorzieningen voor kiezers die wegens een fysieke handicap niet in staat zijn hun stem uit te brengen op een stembiljet of in het stembureau. Spanje hanteert een genuanceerdere aanpak en biedt voorzieningen voor verschillende soorten handicaps, te weten een fysieke handicap (zoals een auditieve of visuele beperking) of een verstandelijke beperking<sup>(100)</sup>.

In Kroatië is een beoordeling van een handicap (een fysieke handicap, zoals blindheid, verminderd gezichtsvermogen, aandoeningen van de bovenste ledematen of andere beperkingen die de kiezer beletten zelfstandig zijn stem uit te brengen)

<sup>100</sup> Artikel 3 van de Spaanse kieswet is in 2018 gewijzigd.

alleen nodig als het vermogen van de kiezer om zelfstandig zijn stem uit te brengen in twijfel wordt getrokken.

Hongarije definieert kiezers met een handicap als kiezers met sterk beperkte of geen zintuiglijke vermogens, met name met betrekking tot gezichtsvermogen en gehoor, een slecht werkend of niet werkend bewegingsapparaat, beperkte geestelijke vermogens of een aanzienlijk beperkt communicatievermogen, waardoor zij blijvend zijn achtergesteld waar het hun actieve deelname aan het sociale leven betreft.

In Letland gaat speciale aandacht uit naar kiezers met een fysieke handicap die niet naar het stembureau kunnen komen. Nederland maakt melding van het feit dat stembureaus zodanig moeten zijn uitgerust dat kiezers met een fysieke handicap zoveel mogelijk in staat zijn zelfstandig hun stem uit te brengen, of anders met hulp van een lid van het stembureau.

Met het oog op de verplichting om voorrang te geven aan personen met een handicap in alle publieke en particuliere organisaties die persoonlijke dienstverlening aan het publiek verlenen, worden personen met een handicap of beperking in Portugal wettelijk gedefinieerd als personen die als gevolg van een aangeboren of verworven aandoening of het verlies van lichamelijke functies of psychische functies, met specifieke problemen te kampen hebben die, in combinatie met omgevingsfactoren, hun vermogen om op voet van gelijkheid met anderen activiteiten te ondernemen en te participeren beperken of onmogelijk maken, en die krachtens een voor meerdere doeleinden geschikt certificaat te maken hebben met een mate van invaliditeit van minstens 60 %<sup>(101)</sup>. Portugal verleent kiezers met een handicap voorrang of assistentie in het stembureau. Een kiezer die zichtbaar met een ziekte of fysieke handicap kampt en waarvan het stembureau van mening is dat hij niet in staat is de nodige stappen uit te voeren om zelf te kunnen stemmen, brengt zijn stem onder begeleiding van een andere kiezer van zijn keuze uit, welke kiezer garandeert dat de stem overeenkomt met de wens van de kiezer met een handicap, met inachtneming van absolute geheimhouding. Indien het stembureau van mening is dat de ziekte of fysieke handicap niet onbetwistbaar is, is een certificaat vereist dat op het tijdstip van de stemming moeten worden overgelegd en waarin wordt bevestigd dat de kiezer niet zelf kan stemmen. Dit certificaat moet zijn afgegeven door de arts die namens de gezondheidsdienst in de betreffende gemeente optreedt en moet zijn gewaarmerkt door middel van een stempel van de desbetreffende dienst. Daartoe moeten de gezondheidscentra op de dag van de verkiezingen open blijven zolang de stembureaus open zijn. Ongeacht de conclusies van het stembureau over het al dan niet goedkeuren van een stem, kunnen leden van stembureaus of delegaties van politieke partijen of coalities schriftelijk bezwaar aantekenen. Kiezers met een visuele beperking kunnen het stembureau desgewenst om een stembiljet in braille vragen, zodat zij zelfstandig de wettelijk voorgeschreven stemprocedure kunnen doorlopen. Krachtens de verkiezingswetgeving worden alleen personen met ernstige psychosociale beperkingen die in een psychiatrische inrichting zijn opgenomen, of die als zodanig door een medisch college zijn

---

<sup>101</sup> Wetsbesluit nr. 58/2016 van 29 augustus.



aangemerkt, geacht niet in staat te zijn om te stemmen. Personen die duidelijk een ernstige geestelijke aandoening hebben — zelfs wanneer zij niet als zodanig staan geregistreerd — hebben, indien zij in een psychiatrische inrichting zijn opgenomen of als zodanig door een medisch college zijn aangemerkt, geen actief kiesrecht; hetzelfde geldt voor personen waaraan de politieke rechten zijn ontnomen uit hoofde van een definitieve beslissing van een rechterlijke instantie.

Slovenië wijst in zijn verkiezingswetgeving op een verscheidenheid aan handicaps en op de voor kiezers beschikbare stemmogelijkheden.

Andere lidstaten verbinden de term “handicap” om uiteenlopende redenen niet specifiek aan verkiezingsdeelname en gebruiken in plaats hiervan generieke definities of voor andere juridische doeleinden vastgestelde definities. In Griekenland houdt dit bijvoorbeeld verband met sociale voorzieningen en het aanstaande nationaal actieplan voor personen met een handicap, het register inzake de invaliditeitsstatus en de digitale gehandicaptenparkeerkaart. Frankrijk hanteert een ruime definitie van de term “handicap”, als een beperking bij het uitvoeren van activiteiten of een beperking van de deelname aan de maatschappij waarmee mensen binnen hun omgeving te maken hebben als gevolg van een ernstige, langdurige of blijvende beperking van een of meer fysieke, zintuiglijke, verstandelijke, cognitieve of geestelijke functies, een meervoudige handicap of een invaliderende gezondheidstoestand. Ierland hanteert een definitie in de context van verkiezingen die grotendeels is gebaseerd op de CRPD-definitie, waaruit volgt dat een handicap de betreffende persoon in hoge mate beperkt bij het beoefenen van een vak, het ondernemen van bedrijfsactiviteiten of het uitoefenen van een beroep in de lidstaat, of bij het deelnemen aan het maatschappelijke of culturele leven in de lidstaat, als gevolg van een langdurige fysieke, zintuiglijke, geestelijke of verstandelijke beperking.

In Litouwen wordt een handicap gedefinieerd als een langdurige verslechtering van de gezondheid en een beperking bij de deelname aan het maatschappelijk leven en bij het uitvoeren van activiteiten als gevolg van een afwijking in de lichaamsbouw of verstoring van de lichaamsfuncties en de wisselwerking met ongunstige omgevingsfactoren. Met ingang van 2024 wordt deze definitie gewijzigd en wordt onder de definitie van “handicap” verstaan een langdurige functionele beperking (aangeboren en/of verworven) die, als gevolg van omgevingsfactoren, een persoon belet om ten volle en op doeltreffende wijze en op voet van gelijkheid met anderen deel te nemen aan de samenleving. Luxemburg hanteert de CRPD-definitie.

In Roemenië wordt het begrip “handicap” niet als zodanig gehanteerd in de verkiezingswetgeving, maar wel in specifieke wetgeving betreffende de rechten van personen met een handicap. Dit begrip is gebaseerd op de CRPD-definitie, waaruit volgt dat personen met een handicap personen zijn waarvan de sociale omgeving niet is aangepast aan hun fysieke, zintuiglijke, geestelijke, verstandelijke en/of aanverwante beperkingen, en die hun toegang tot het maatschappelijk leven op basis van gelijke kansen beperkt of volledig belet, waardoor er beschermende maatregelen nodig zijn om hun maatschappelijke integratie en inclusie te bevorderen. De wetgeving inzake presidentsverkiezingen verwijst daarnaast naar de

beperkte mobiliteit van personen, waaronder personen met een fysieke beperking, als criterium voor het kunnen stemmen in elk toegankelijk stembureau.

België hanteert geen definitie van de term “handicap” en maakt geen onderscheid tussen een geestelijke of fysieke handicap. Duitsland heeft een rechtskader dat dient als referentie voor al het beleid met betrekking tot personen met een handicap. In Zweden worden geen specifieke criteria gehanteerd voor de definitie van de term “handicap”, daar verschillende soorten handicaps verschillende effecten hebben.

## **Bijlage 8 — EU-wetgeving en EU-normen die van belang zijn in het kader van de toegankelijkheid van verkiezingen voor personen met een handicap**

Richtlijn (EU) 2019/882<sup>(102)</sup> (de Europese toegankelijkheidswet) betreffende de toegankelijkheidsvoorschriften voor producten en diensten bevordert volledige en effectieve participatie, op voet van gelijkheid met anderen, door te zorgen voor betere toegang tot veelgebruikte producten en diensten die door hun oorspronkelijke vormgeving of latere aanpassing tegemoetkomen aan de specifieke behoeften van personen met een handicap. Bijlage I bij deze richtlijn bevat de specifieke toegankelijkheidsvoorschriften voor producten en diensten. Bijlage II bevat voorbeelden van praktische oplossingen die landen kunnen helpen om aan deze toegankelijkheidsvoorschriften te voldoen. Deze oplossingen betreffen informatieverstrekking, het ontwerp van de gebruikersinterface en van de functionaliteit, de verpakking en de instructies van producten, het verlenen van diensten en specifieke diensten die ook behulpzaam kunnen zijn voor het toegankelijk maken van oplossingen voor elektronisch stemmen<sup>(103)</sup>.

Ook voor producten en diensten die niet onder de Europese toegankelijkheidswet vallen, zou het naleven van deze toegankelijkheidsvoorschriften de toegankelijkheid binnen de hele EU bevorderen.

De **Richtlijnen 2014/24/EU**<sup>(104)</sup> en **2014/25/EU**<sup>(23, 105)</sup> van het Europees Parlement en de Raad inzake overheidsopdrachten, waarin de procedures voor de gunning van overheidsopdrachten en prijsvragen voor bepaalde leveringen (producten), diensten en werken worden omschreven, bepalen dat, voor alle aanbestedingen die zijn bedoeld voor gebruik door het publiek, hetzij door het grote publiek, hetzij door het personeel van de aanbestedende dienst of instantie, de technische specificaties, uitgezonderd in naar behoren gemotiveerde gevallen, in overeenstemming moeten zijn met de toegankelijkheidscriteria voor personen met een handicap of de

---

<sup>102</sup> [Richtlijn \(EU\) 2019/882 van het Europees Parlement en de Raad van 17 april 2019 betreffende de toegankelijkheidsvoorschriften voor producten en diensten.](#)

<sup>103</sup> De voorbeelden in bijlage II bij de richtlijn kunnen relevant zijn voor stemprocedures.

<sup>104</sup> [Richtlijn 2014/24/EU van het Europees Parlement en de Raad van 26 februari 2014 betreffende het plaatsen van overheidsopdrachten en tot intrekking van Richtlijn 2004/18/EG.](#) Geconsolideerde versie.

<sup>105</sup> [Richtlijn 2014/25/EU van het Europees Parlement en de Raad van 26 februari 2014 betreffende het plaatsen van opdrachten in de sectoren water- en energievoorziening, vervoer en postdiensten en houdende intrekking van Richtlijn 2004/17/EG.](#) Geconsolideerde versie.

geschiktheid van het ontwerp voor alle gebruikers. In deze richtlijnen is bovendien bepaald dat indien middels een rechtshandeling van de Unie verplichte toegankelijkheidsvoorschriften zijn vastgesteld, de technische specificaties in overeenstemming moeten zijn met deze voorschriften voor zover het toegankelijkheid van personen met een handicap of het ontwerp voor alle gebruikers betreft.

**Richtlijn (EU) 2016/2102**<sup>(106)</sup> (de richtlijn webtoegankelijkheid) bevat de toegankelijkheidsbeginselen voor websites en mobiele applicaties van overheidsinstanties. Die beginselen zijn de volgende:

- waarneembaarheid, waaronder wordt verstaan dat de informatie en de componenten van de gebruikersinterface zodanig aan gebruikers moeten kunnen worden gepresenteerd dat zij kunnen worden waargenomen;
- operabiliteit, waaronder wordt verstaan dat de componenten van de gebruikersinterface en de navigatie operabel (bedrijfsklaar) moeten zijn;
- begrijpelijkheid, waaronder wordt verstaan dat de informatie en de werking van de gebruikersinterface begrijpelijk moeten zijn, en
- robuustheid, waaronder wordt verstaan dat inhoud voldoende robuust moet zijn om op betrouwbare wijze te kunnen worden geïnterpreteerd door uiteenlopende user agents, waaronder hulptechnologieën<sup>(107)</sup>.

Deze richtlijn schrijft bovendien voor dat iedere website en mobiele applicatie een gedetailleerde, uitvoerige en duidelijke toegankelijkheidsverklaring moet bevatten over de wijze waarop de betreffende websites en mobiele applicaties aan deze richtlijn voldoen<sup>(108)</sup>.

Voor een groot aantal lidstaten houdt de vaststelling van de richtlijn in dat zij nieuwe nationale wetgeving inzake webtoegankelijkheid moeten invoeren. Zonder de richtlijn zouden maatregelen op alleen nationaal niveau niet het niveau van aan webtoegankelijkheid gerelateerde activiteiten hebben bereikt, met inbegrip van bewustmaking binnen de overheid, zoals ook blijkt uit de monitoringverslagen van de lidstaten over toegankelijkheid. Uit de beoordeling van de technologische vooruitgang blijkt dat geautomatiseerde of efficiënte en gebruiksvriendelijke middelen op basis van machinaal leren en artificiële intelligentie steeds vaker worden toegepast in tools die digitale toegankelijkheid bieden, met als gevolg dat de

---

<sup>106</sup> [Richtlijn \(EU\) 2019/882 van het Europees Parlement en de Raad van 17 april 2019 betreffende de toegankelijkheidsvoorschriften voor producten en diensten.](#)

<sup>107</sup> Die toegankelijkheidsbeginselen zijn vertaald naar toetsbare succescriteria, zoals die welke ten grondslag liggen aan Europese norm EN 301 549 V3.2.1 (2021-03) "Toegankelijkheidseisen voor overheidsopdrachten voor ICT-producten en -diensten in Europa". Hierdoor wordt voorzien in een gemeenschappelijke methode om te testen of de inhoud van websites en mobiele applicaties voldoet aan die beginselen. Deze Europese norm is goedgekeurd op grond van mandaat M/554 dat door de Commissie aan de Europese normalisatieorganisaties is verstrekt.

<sup>108</sup> Uitvoeringsbesluit (EU) 2018/1523 van de Commissie van 11 oktober 2018 houdende opstelling van een modeltoegankelijkheidsverklaring overeenkomstig Richtlijn (EU) 2016/2102 van het Europees Parlement en de Raad inzake de toegankelijkheid van de websites en mobiele applicaties van overheidsinstanties (PB L 256 van 12.10.2018, blz. 103).

toegankelijkheid van sommige typen inhoud die momenteel buiten het toepassingsgebied van de richtlijn vallen, wordt bevorderd.

**Richtlijn 2010/13/EU**<sup>(109)</sup> erkent dat het recht van personen met een beperking en van ouderen om te participeren en te integreren in het maatschappelijke en culturele leven van de EU, verband houdt met het aanbieden van toegankelijke audiovisuele mediadiensten. De lidstaten dienen dan ook onverwijld te verzekeren dat aanbieders van mediadiensten die onder hun bevoegdheid vallen, inhoud op actieve wijze toegankelijk maken voor personen met een handicap, met name personen met een visuele of auditieve beperking. Aanbieders van mediadiensten moeten aan de toegankelijkheidsvereisten voldoen door de uitvoering van een gestaag en continu proces, rekening houdend met de praktische en onvermijdelijke beperkingen die volledige toegankelijkheid in de weg kunnen staan, zoals programma's of evenementen die rechtstreeks worden uitgezonden.

Om de door aanbieders van mediadiensten geboekte vooruitgang bij het geleidelijk toegankelijk maken van hun diensten voor personen met een visuele of auditieve handicap te meten, moeten de lidstaten op hun grondgebied gevestigde aanbieders van mediadiensten verplichten regelmatig verslag uit te brengen aan de nationale regulerende instanties. De lidstaten moeten aanbieders van mediadiensten bovendien aanmoedigen om actieplannen voor toegankelijkheid te ontwikkelen in verband met het voortdurend en in toenemende mate toegankelijker maken van hun diensten voor personen met een handicap. Die actieplannen moeten worden medegedeeld aan de nationale regulerende instanties of organen. Daarnaast moet elke lidstaat een centraal, gemakkelijk toegankelijk – ook voor personen met een handicap – en openbaar beschikbaar onlinecontactpunt aanwijzen om informatie te verstrekken en klachten over bovengenoemde toegankelijkheidskwesties te ontvangen.

In **Europese norm EN 301 549**<sup>(110)</sup> zijn de functionele toegankelijkheidseisen voor ICT-producten en -diensten vastgesteld en wordt ook een beschrijving gegeven van de testprocedures en evaluatiemethodologie voor alle toegankelijkheidseisen, in een vorm die geschikt is voor gebruik voor overheidsopdrachten in Europa. Dit document is opgesteld voor gebruik in combinatie met webtechnologieën, niet-webtechnologieën en hybride vormen waarin beide soorten technologieën worden toegepast. Het document heeft betrekking op software, hardware en diensten. Het

---

<sup>109</sup> [Richtlijn 2010/13/EU van het Europees Parlement en de Raad van 10 maart 2010 betreffende de coördinatie van bepaalde wettelijke en bestuursrechtelijke bepalingen in de lidstaten inzake het aanbieden van audiovisuele mediadiensten \(richtlijn audiovisuele mediadiensten\)](#) (gecodificeerde versie). Geconsolideerde versie.

<sup>110</sup> [Richtlijn webtoegankelijkheid: Normen en harmonisatie](#). Deze norm wordt momenteel herzien naar aanleiding van de vaststelling door de Commissie van normalisatiemandaat M/587 (Uitvoeringsbesluit van de Commissie van 14.9.2022 betreffende een normalisatieverzoek aan de Europese normalisatie-instituten inzake de toegankelijkheidsvoorschriften voor producten en diensten ter ondersteuning van Richtlijn (EU) 2019/882 van het Europees Parlement en de Raad; zie [eNorm Platform \(europa.eu\)](#)), dat tot doel heeft de uitvoering van de Europese toegankelijkheidswet te ondersteunen. De uiterste termijn voor de vaststelling van de herziene normen is 15 september 2025.

document is bedoeld voor gebruik door zowel aanbieders als aanbesteders, maar kan naar verwachting voor nog veel meer andere partijen van nut zijn.

De norm is in hoge mate gebaseerd op de door het W3C gepubliceerde [richtsnoeren inzake toegankelijkheid van webinhoud](#), ook wel WCAG 2.1 genoemd. Deze WCAG-richtsnoeren zijn internationaal erkende vereisten voor het produceren van webcontent. Ze worden beschouwd als beste praktijken en worden op grote schaal gebruikt. **EN 301 549 v2.1.2 en v3.2.1 bevatten echter eisen die geen deel uitmaken van WCAG 2.1.** EN 301 549 bevat bovendien eisen die niet relevant zijn voor de richtlijn webtoegankelijkheid, zoals toegankelijkheidseisen voor computerhardwaresystemen<sup>(111)</sup>.

De **Europese norm EN 17210**<sup>(112)</sup> betreffende toegankelijkheid en bruikbaarheid van de gebouwde omgeving, bevat een overzicht van elementaire, minimale functionele eisen en aanbevelingen met betrekking tot een toegankelijke en bruikbare gebouwde omgeving. De norm is gebaseerd op de beginselen van “ontwerp voor iedereen”/“universeel ontwerp”, die garant staan voor een billijk en veilig gebruik door een breed scala aan gebruikers, met inbegrip van personen met een handicap. Deze functionele eisen en aanbevelingen met betrekking tot toegankelijkheid en bruikbaarheid zijn van belang voor het ontwerp, de aanleg, de renovatie of aanpassing en het onderhoud van de gebouwde omgeving, met inbegrip van voetgangers- en stedelijke zones in de buitenruimte.

Enkele aanvullende referentiedocumenten:

- [Commission staff working document evaluation](#), een evaluatie van de toepassing van Richtlijn (EU) 2016/2102 van het Europees Parlement en de Raad van 26 oktober 2016 inzake de toegankelijkheid van de websites en mobiele applicaties van overheidsinstanties (richtlijn webtoegankelijkheid);
- [Study underpinning the review of the application of the Web Accessibility Directive](#);
- [Europees Economisch en Sociaal Comité](#), Daadwerkelijk stemrecht van personen met een handicap bij de EP;
- [European Disability Forum Human Rights report on political participation of persons with disabilities](#);

---

<sup>111</sup> [Richtlijn webtoegankelijkheid: Normen en harmonisatie](#). Deze norm wordt momenteel herzien naar aanleiding van de vaststelling door de Commissie van normalisatiemandaat M/587 (Uitvoeringsbesluit van de Commissie van 14.9.2022 betreffende een [normalisatieverzoek aan de Europese normalisatie-instituten inzake de toegankelijkheidsvoorschriften voor producten en diensten ter ondersteuning van Richtlijn \(EU\) 2019/882 van het Europees Parlement en de Raad](#)), dat tot doel heeft de uitvoering van de Europese toegankelijkheidswet te ondersteunen. De uiterste termijn voor de vaststelling van de herziene normen is 15 september 2025.

<sup>112</sup> [EN 17210:2021 contributes to an accessible and usable built environment](#).

- [AVA – Accessible Voting Awareness-Raising report](#) over de toegankelijkheid van verkiezingen voor blinde en slechtziende kiezers in Europa, geproduceerd door de *European Blind Union*.

### **Bijlage 9 — Resultaten van een door de Commissie op 7 september 2023 opgerichte focusgroep inzake de toegankelijkheid van verkiezingen voor personen met een handicap**

Op 7 september 2023 heeft de Commissie een focusgroep opgericht bestaande uit belanghebbenden die zich bezighouden met de rechten van personen met een handicap.

In de focusgroep werden zorgen geuit over de toegang tot verkiezingsprocessen door personen met een verstandelijke beperking, en over de in deze context uitgevoerde tests. Andere belemmeringen voor de toegankelijkheid die werden genoemd, waren onder meer het gebrek aan eenvoudig te lezen informatie, de gebrekkige of ontoereikende steun voor kandidaten met een handicap en gekozen functionarissen, onder meer waar het communicatie in gebarentaal betreft, ontoereikende trainingen om verkiezingsfunctionarissen te leren hoe ze personen met een handicap kunnen helpen tijdens het stemproces, ontoegankelijke stembureaus, het ontbreken van vervoer naar de stembureaus en onvoldoende alternatieve opties om in het stembureau te kunnen stemmen.

Sommige belanghebbenden verklaarden dat het gebrek aan bekendheid met de rechten van personen met een handicap en de toegankelijkheid van verkiezingsprocessen kan leiden tot belemmeringen met betrekking tot zowel gedrag als omgeving, wat van invloed kan zijn op beleidswijzigingen of initiatieven die gericht zijn op verhoging van de participatiegraad. Ook werd gemeld dat de geringe bekendheid met deze aspecten het gevolg is van verschillende problemen, waaronder een gebrek aan steminformatie met gedetailleerde gegevens over de betreffende handicaps, een gebrek aan trainingen voor verkiezingsfunctionarissen, en een lage mate van betrokkenheid vanuit gehandicaptenorganisaties bij de hervorming van verkiezingspraktijken.

Daarnaast werd verwezen naar belemmeringen met betrekking tot de omgeving waarin wordt gestemd, waaronder een gebrekkige toegang tot informatie en mededelingen over verkiezingen en politieke partijen, ontoegankelijke stembureaus (zowel fysiek als anderszins) en stemmateriaal, ontoereikende alternatieve stemmethoden en methoden voor vervroegd stemmen, beperkte beschikbaarheid van ondersteunende technologieën, en een gebrek aan praktische en financiële steun voor personen met een handicap in hun hoedanigheid van kiezers of kandidaten. Geen enkele lidstaat biedt specifieke steun aan kandidaten met een handicap, of overheidsmiddelen om de kosten van hun campagnes te dekken. Hierdoor komen de financiële en logistieke lasten van het waarborgen van toegankelijkheid volledig voor rekening van de kandidaten.

Daarnaast maakten belanghebbenden melding van uitdagingen met betrekking tot de taalkundige behoeften van personen met een auditieve beperking tijdens hun

ambtstermijn. Politieke partijen, nationale parlementen en het Europees Parlement kunnen voorzien in redelijke aanpassingen, waaronder communicatie in gebarentaal.

## Bijlage 10 — Beschikbaarheid van hulpmiddelen, toegankelijke stemhokjes en stembussen<sup>(113)</sup>

Lidstaat	Mallen <sup>(114)</sup>	Loepen <sup>(115)</sup>	Adequate verlichting <sup>(116)</sup>	Audiobeschrijving <sup>(117)</sup>	Gebarentaal in het stembureau	Grote print-outs <sup>(118)</sup>	Stembiljetten in braille <sup>(119)</sup>	Toegankelijke stemhokjes <sup>(120)</sup>	Toegankelijke stembussen <sup>(121)</sup>
Oostenrijk	Ja	Nee	Ja	Nee	Nee	Nee	Nee	Ja	Ja
België	Ja	Ja	Ja	Ja	Nee	Ja	Nee	Ja	Ja
Bulgarije	Nee	Nee	Nee	Nee	Nee	Nee	Nee	Ja	Ja
Cyprus	Nee	Nee	Nee	Nee	Nee	Ja	Nee	Ja	Ja
Tsjechië	Nee	Nee	Nee	Ja	Nee	Nee	Nee	Ja	Ja
Duitsland	Ja	Nee	Ja	Nee	Ja	Nee	Nee	Ja	Ja
Denemarken	Nee	Ja	Ja	Nee	Nee	Nee	Nee	Ja	Ja
Estland	Nee	Ja	Ja	Nee	Ja	Nee	Nee	Ja	Ja
Griekenland	Nee	Nee	Nee	Nee	Nee	Nee	Nee	Ja	Ja

<sup>113</sup> De tabel is in samenwerking met de lidstaten opgesteld en biedt de beste informatie die op het moment van publicatie beschikbaar was.

<sup>114</sup> Vereiste om mallen, ook wel tactiele stencils genoemd, ter beschikking te stellen.

<sup>115</sup> Vereiste om kiezers loepen ter beschikking te stellen.

<sup>116</sup> Vereiste om voor adequate verlichting in het stemhokje te zorgen.

<sup>117</sup> Vereiste dat het stembureau toegang biedt tot audio-informatie over de kandidaten, ofwel via een persoonlijk hulpmiddel, ofwel via een door de verkiezingsfunctionarissen verschaft hulpmiddel.

<sup>118</sup> Vereiste om grote print-outs van het stembiljet of de kandidatenlijst ter beschikking te stellen in het stembureau.

<sup>119</sup> Vereiste dat de stembiljetten ook informatie in braille bevatten.

<sup>120</sup> Vereiste dat de stemhokjes aan de toegankelijkheidsnormen voldoen.

<sup>121</sup> Vereiste dat de stembussen toegankelijk zijn.

Lidstaat	Mallen <sup>(114)</sup>	Loepen <sup>(115)</sup>	Adequate verlichting <sup>(116)</sup>	Audiobeschrijving <sup>(117)</sup>	Gebarentaal in het stembureau	Grote print-outs <sup>(118)</sup>	Stembiljetten in braille <sup>(119)</sup>	Toegankelijke stemhokjes <sup>(120)</sup>	Toegankelijke stembussen <sup>(121)</sup>
Spanje	Ja	Ja	Ja	Ja	Ja	Nee	Ja	Ja	Ja
Finland	Ja	Ja	Ja	Nee	Nee	Nee	Nee	Ja	Ja
Frankrijk	Nee	Nee	Ja	Ja	Nee	Ja	Nee	Ja	Ja
Kroatië	Ja	Nee	Ja	Ja	Ja	Nee	Nee	Ja	Ja
Hongarije	Ja	Nee	Nee	Nee	Nee	Ja	Ja	Ja	Ja
Ierland	Ja	Nee	Ja	Nee	Nee	Ja	Ja	Ja	Ja
Italië	Nee	Nee	Nee	Nee	Nee	Nee	Nee	Ja	Ja
Litouwen	Ja	Ja	Ja	Ja	Ja	Nee	Nee	Ja	Ja
Luxemburg	Ja	Nee	Ja	Nee	Nee	Nee	Ja	Ja	Ja
Letland	Nee	Nee	Nee	Ja	Nee	Nee	Nee	Ja	Ja
Malta	Ja	Nee	Ja	Ja	Nee	Nee	Ja	Ja	Ja
Nederland	Ja	Ja	Ja	Nee	Ja	Ja	Nee	Ja	Ja
Polen	Ja	Nee	Ja	Nee	Nee	Nee	Nee	Ja	Ja
Portugal	Ja	Nee	Nee	Nee	Nee	Nee	Ja	Ja	Ja
Roemenië	Nee	Nee	Nee	Nee	Nee	Nee	Nee	Ja	Ja
Zweden	Nee	Ja <sup>(122)</sup>	Nee	Nee	Nee	Nee	Ja <sup>(123)</sup>	Ja	Ja
Slovenië	Ja	Nee	Ja	Nee	Nee	Ja	Nee	Ja	Ja
Slowakije	Nee	Nee	Nee	Nee	Nee	Nee	Nee	Ja	Ja

<sup>122</sup> Veel door de lokale autoriteiten ingerichte stembureaus beschikken over loepen.

<sup>123</sup> Voor grote politieke partijen kunnen kiezers vooraf stembiljetten in braille aanvragen.



## Bijlage 11 — Aanvullende stemmethoden voor personen met een handicap in de EU-lidstaten<sup>(124)</sup>

Land	Mobiele stembussen <sup>(125)</sup>	Op straat bij het stembureau stemmen <sup>(126)</sup>	Kiezen van een stembureau <sup>(127)</sup>	Vervroegd stemmen <sup>(128)</sup>	Stemmen per post <sup>(129)</sup>	Ondersteuning bij het stemmen <sup>(130)</sup>	Stemmen bij volmacht <sup>(131)</sup>	Onlinestemmen <sup>(132)</sup>
Oostenrijk	Ja	Nee	Ja	Nee	Ja	Ja	Nee	Nee
België	Nee	Nee	Ja	Nee	Ja <sup>(133)</sup>	Ja	Ja	Nee
Bulgarije	Ja	Nee	Ja	Nee	Nee	Ja	Nee	Nee
Cyprus	Nee	Nee	Nee	Nee	Nee	Ja	Nee	Nee
Tsjechië	Ja	Ja	Ja	Nee	Nee	Ja	Nee	Nee
Duitsland	Nee	Nee	Ja	Nee	Ja	Ja	Nee	Nee
Denemarken	Ja	Ja	Ja	Ja	Nee	Ja	Nee	Nee
Estland	Ja	Nee	Ja	Ja	Nee	Ja	Nee	Ja
Griekenland	Nee	Nee	Nee	Nee	Nee	Ja <sup>(134)</sup>	Nee	Nee
Spanje	Nee	Ja	Nee	Nee	Ja	Ja	Nee	Nee

<sup>124</sup> De tabel is in samenwerking met de lidstaten opgesteld en biedt de beste informatie die op het moment van publicatie beschikbaar was.

<sup>125</sup> Stemmen vanuit huis, een ziekenhuis of een zorginstelling.

<sup>126</sup> Stemmen in de directe omgeving van het stembureau.

<sup>127</sup> De mogelijkheid om naar een toegankelijk stembureau te gaan wanneer het aan de kiezer toegewezen stembureau niet toegankelijk is.

<sup>128</sup> Vervroegd stemmen voor personen die op de verkiezingsdag niet naar het stembureau kunnen komen.

<sup>129</sup> Verwijst uitsluitend naar stemmen per post in eigen land.

<sup>130</sup> De mogelijkheid om bij het stemmen ondersteuning te krijgen van iemand anders.

<sup>131</sup> De mogelijkheid om het stemrecht aan een andere persoon over te dragen.

<sup>132</sup> De mogelijkheid om online te stemmen.

<sup>133</sup> Voor burgers in het buitenland.

<sup>134</sup> De helper kan niet vrijelijk worden gekozen.

Land	Mobiele stembussen <sup>(125)</sup>	Op straat bij het stembureau stemmen <sup>(126)</sup>	Kiezen van een stembureau <sup>(127)</sup>	Vervroegd stemmen <sup>(128)</sup>	Stemmen per post <sup>(129)</sup>	Ondersteuning bij het stemmen <sup>(130)</sup>	Stemmen bij volmacht <sup>(131)</sup>	Onlinestemmen <sup>(132)</sup>
Finland	Ja	Ja	Nee	Ja	Ja <sup>(135)</sup>	Ja	Nee	Nee
Frankrijk	Nee	Nee	Nee	Nee	Ja <sup>(136)</sup>	Ja	Ja	Ja <sup>(137)</sup>
Kroatië	Ja	Ja	Nee	Nee	Nee	Ja	Nee	Nee
Hongarije	Ja	Nee	Ja	Nee	Ja	Ja	Nee	Nee
Ierland	Ja	Nee	Ja	Nee	Ja	Ja	Nee	Nee
Italië	Ja	Nee	Ja	Nee	Nee	Ja	Nee	Nee
Litouwen	Ja	Nee	Ja	Ja	Ja <sup>(138)</sup>	Ja	Nee	Nee
Luxemburg	Nee	Nee	Ja	Nee	Ja	Ja	Nee	Nee
Letland	Ja	Nee	Ja	Ja	Nee	Ja	Nee	Nee
Malta	Nee	Nee	Nee	Ja	Nee	Ja <sup>(139)</sup>	Nee	Nee
Nederland	Nee	Nee	Ja	Nee	Nee	Ja	Ja	Nee
Polen	Nee	Nee	Ja	Nee	Ja	Ja	Ja	Nee
Portugal	Ja	Nee	Nee	Ja	Nee	Ja	Nee	Nee
Roemenië	Ja	Nee	Ja	Nee	Ja <sup>(140)</sup>	Ja	Nee	Nee
Zweden	Ja	Ja	Nee	Ja	Ja <sup>(141)</sup>	Ja	Ja	Nee

<sup>135</sup> Voor burgers in het buitenland.

<sup>136</sup> Voor burgers in het buitenland, kiezers die een gevangenisstraf uitzitten en kiezers in een detentiecentrum.

<sup>137</sup> Voor burgers in het buitenland.

<sup>138</sup> Voor burgers in het buitenland.

<sup>139</sup> De helper kan niet vrijelijk worden gekozen.

<sup>140</sup> Voor burgers in het buitenland.

<sup>141</sup> Voor burgers in het buitenland.

Land	Mobiele stembussen <sup>(125)</sup>	Op straat bij het stembureau stemmen <sup>(126)</sup>	Kiezen van een stembureau <sup>(127)</sup>	Vervroegd stemmen <sup>(128)</sup>	Stemmen per post <sup>(129)</sup>	Ondersteuning bij het stemmen <sup>(130)</sup>	Stemmen bij volmacht <sup>(131)</sup>	Onlinestemmen <sup>(132)</sup>
Slovenië	Ja	Ja	Ja	Ja	Ja	Ja	Nee	Nee
Slowakije	Ja	Nee	Ja	Nee	Nee	Ja	Nee	Nee