



V Bruselu dne 6.12.2023
SWD(2023) 408 final

PRACOVNÍ DOKUMENT ÚTVARŮ KOMISE

Příručka správné volební praxe v členských státech věnovaná účasti občanů se zdravotním postižením na volebním procesu

Obsah

1. Úvod	3
2. Hlavní problémy, s nimiž se potýkají občané se zdravotním postižením	8
3. Právní rámec EU	9
3.1. Smlouvy	9
3.2. Úmluva OSN o právech osob se zdravotním postižením	9
3.3. Listina základních práv EU	10
3.4. Volební právo EU	10
3.5. Volební práva mobilních občanů EU	11
3.6. Transparentnost politické reklamy	12
3.7. Další právní předpisy EU	12
4. Mezinárodní normy platné pro členské státy EU	13
5. Prostředí podporující účast ve volbách	15
5.1. Vypracování zvláštních politik	15
5.2. Zvyšování povědomí a změna postojů	15
5.3. Spolupráce s organizacemi, jež se zabývají podporou práv osob se zdravotním postižením	17
5.4. Zvýšení přístupnosti a využitelnosti budov	18
5.5. Školení a zvláštní podpora volebních úředníků	18
6. Informování osob se zdravotním postižením během volebního cyklu	19
6.1. Přístupnost oficiálních sdělení	19
6.2. Přístupnost politické reklamy	21
7. Univerzální design a přiměřená opatření ve volebním cyklu – postupy, zařízení a materiály	22
7.1. Postupy registrace	22
7.2. Zvýšení přístupnosti volebních místností, volebních kabin a volebních schránek	23
7.3. Zvýšení přístupnosti papírových hlasovacích lístků	25
7.4. Zvýšení přístupnosti hlasovacích zařízení	27
7.5. Doplnkové způsoby hlasování	27
7.6. Přístup k řešení sporů týkajících se voleb	29
7.7. Sběr údajů o účasti osob se zdravotním postižením ve volbách	29
7.8. Sledování a posuzování přístupnosti voleb	31
8. Závěrečné úvahy	32

Příloha 1 – Rámec pro umožnění přístupu osob se zdravotním postižením k volbám	35
Příloha 2 – Příklady kontrolních seznamů pro posuzování přístupnosti volebních místností.....	37
Příloha 3 – Příklad obecných doporučení pro člena volební komise ve volební místnosti	39
Příloha 4 – Příklad zajištění přístupu do objektu s volební místností.....	40
Příloha 5 – Příklad návrhu přístupné volební místnosti	40
Příloha 6 – Příklady přizpůsobených volebních kabin	41
Příloha 7 – Pojem zdravotního postižení, který v souvislosti s volbami používají členské státy.....	41
Příloha 8 – Právní předpisy EU a normy EU, které jsou v souvislosti s přístupností voleb pro osoby se zdravotním postižením relevantní.....	44
Příloha 9 – Výsledky setkání pracovní skupiny zabývající se přístupností voleb pro osoby se zdravotním postižením, které Komise uspořádala 7. září 2023	48
Příloha 10 – Dostupnost pomůcek, přístupných volebních kabin a volebních schránek	49
Příloha 11 – Doplnkové možnosti hlasování, které jsou k dispozici osobám se zdravotním postižením v členských státech EU	51

1. Úvod

Předsedkyně Evropské komise von der Leyenová při nástupu do funkce oznámila, že jednou z hlavních priorit její Komise bude vybudovat Unii rovnosti.⁽¹⁾

Pro zajištění životaschopné demokracie je naprosto zásadní možnost účastnit se voleb. Ta zahrnuje víc než jen právo volit – obsahuje také možnost být volen, vstoupit do politické strany, zapojit se do volebního procesu jako volební úředník nebo pozorovatel voleb a získat přístup k informacím. Patří do ní i možnost svobodně, spravedlivě a zcela tajně vyjádřit své volební preference. Možnost účinně se zapojit do politického života v EU by měli mít všichni občané. Počítá se každý hlas. Přesto je účast na politickém životě pro mnohé pořád problematická.

S obtížemi při uplatňování svých volebních práv se v EU stále potýkají osoby se zdravotním postižením. Zhruba 27 % populace má nějakou formu zdravotního postižení.⁽²⁾ To zahrnuje osoby mající dlouhodobé fyzické, duševní, mentální nebo smyslové postižení, které v interakci s různými překážkami může bránit jejich plnému a účinnému zapojení do společnosti na rovnoprávném základě s ostatními.

Je odpovědností členských států organizovat vnitrostátní volby v souladu s jejich mezinárodními závazky. Komise mimo jiné podporuje sdílení osvědčených postupů, které se týkají například přístupných hlasovacích zařízení, specifických úprav a způsobů, jak zajistit různé možnosti pro voliče se zdravotním postižením. EU rovněž financuje organizace pro osoby se zdravotním postižením na úrovni Unie, aby zvyšovaly povědomí, hájily práva a zlepšovaly schopnosti svých členských organizací.

Komise ve zprávě⁽³⁾ o volbách do Evropského parlamentu v roce 2019 zdůraznila, že občané se zdravotním postižením čelí při uplatňování svých volebních práv dalším překážkám.⁽⁴⁾ Ve zprávě je kladen důraz na to, že s ohledem na příští volby do Evropského parlamentu je důležité tyto překážky odstranit.

Evropský parlament zdůrazňuje, jak je důležité podporovat volební práva osob se zdravotním postižením. V usnesení ze dne 26. listopadu 2020 o bilanci evropských voleb vyzval členské státy, aby posílily výměnu osvědčených postupů pro usnadnění přístupu osob se zdravotním postižením do volebních místností. Evropský parlament zdůraznil, že pro voliče se zdravotním postižením jsou praktická hlasovací opatření stejně důležitá jako přístup k informacím nebo přístup do volebních místností. V usnesení ze dne 10. března 2022 o zprávě o občanství EU pro rok 2020 Parlament vyzval Komisi a členské státy, aby si v rámci Evropské sítě pro volební spolupráci⁽⁵⁾

¹ [Politické směry pro příští Evropskou komisi, 2019–2024.](#)

² [Statistiky | Eurostat \(europa.eu\).](#)

³ [Zpráva o volbách do Evropského parlamentu v roce 2019.](#)

⁴ Komise ve zprávě také odkazuje na zprávu Evropského hospodářského a sociálního výboru, podle níž se odhaduje, že asi 800 000 občanů EU z šestnácti členských států mohlo být zbaveno práva účastnit se v roce 2019 voleb do Evropského parlamentu.

⁵ Více informací [o Evropské síti pro volební spolupráci](#) (ECNE).

vyměňovaly a aby prosazovaly osvědčené postupy, jak vyhovět konkrétním volebním potřebám znevýhodněných skupin občanů s cílem zvýšit jejich účast ve volbách a zajistit, aby tyto skupiny měly možnost uplatnit svá volební práva v příštích volbách do Evropského parlamentu.

V legislativním usnesení o návrhu nařízení Rady o volbě poslanců Evropského parlamentu ve všeobecných a přímých volbách⁽⁶⁾ vyzval Evropský parlament členské státy k zajištění toho, aby všichni občané, včetně osob se zdravotním postižením, měli rovný přístup k informacím a rovnou možnost hlasovat. K tomu může posloužit například pronájem upravených prostor, pokud k uvedenému účelu nejsou veřejné prostory uzpůsobeny⁽⁷⁾.

Co se týče poslední doby, vyzval Evropský parlament v usnesení ze dne 13. prosince 2022 o stejných právech osob se zdravotním postižením⁽⁸⁾ ke změnám evropského volebního práva a veškerých příslušných vnitrostátních právních předpisů s cílem zajistit, aby všechny osoby se zdravotním postižením mohly volit a být voleny na rovnoprávném základě s ostatními. Parlament zdůraznil, že rozhodnutí o zbavení osob způsobilosti k právním úkonům z důvodu zdravotního postižení přijatá členskými státy původu by neměla vést k tomu, aby občané EU nebyli způsobilí v členském státě, v němž mají bydliště, pokud právo tohoto členského státu zaručuje toto právo všem osobám se zdravotním postižením bez omezení⁽⁹⁾.

Otázka volebních práv osob se zdravotním postižením byla nastolena také v rámci stanoviska Evropského parlamentu k volebním směrnicím, které upravují volební práva mobilních občanů EU. Týkalo se to zpřístupnění informací o volbách osobám

⁶ [Legislativní usnesení Evropského parlamentu ze dne 3. května 2022 o návrhu nařízení Rady o volbě poslanců Evropského parlamentu ve všeobecných a přímých volbách, kterým se ruší rozhodnutí Rady \(76/787/ESUO, EHS, Euratom\) a Akt o volbě členů Evropského parlamentu ve všeobecných a přímých volbách připojený k tomuto rozhodnutí](#) (2020/2220(INL) – 2022/0902(APP).

⁷ Parlament rovněž vyzval „členské státy, aby zavedly opatření s cílem maximalizovat přístupnost voleb pro občany se zdravotním postižením, která se budou mimo jiné a případně vztahovat na informace o hlasování a registraci, volebních místnostech, volebních kabinách a zařízeních a hlasovacích lístcích; doporučuje zavést vhodná opatření přizpůsobená vnitrostátním volebním postupům, aby se usnadnilo hlasování občanů se zdravotním postižením, například možnost výběru volební místnosti, uzavřené volební místnosti na klíčových místech a používání asistenčních technologií, formátů a technik, například Braillova písma, velkého písma, zvukových informací, hmatových šablon, snadno čitelných informací a sdělení ve znakovém jazyce; vyzývá členské státy, aby osobám se zdravotním postižením v případě potřeby a na jejich žádost umožnily asistenci při volbě prostřednictvím osoby, kterou si samy zvolí“.

⁸ [Usnesení Evropského parlamentu ze dne 13. prosince 2022 za stejná práva osob se zdravotním postižením](#) (2022/2026(INI)).

⁹ V usnesení bylo zdůrazněno i to, že je třeba zaručit právo nezávisle volit v tajném hlasování, zajistit, aby osoby se zdravotním postižením měly rovné příležitosti k účasti ve volebních kampaních, a zajistit přístupnost volebních místností pro osoby se zdravotním postižením. Evropské, vnitrostátní, regionální i místní politické strany musí zajistit, aby osoby se zdravotním postižením byly lépe zastoupeny na kandidátních listinách. Určené volební orgány členských států byly vyzvány, aby shromažďovaly údaje o přístupnosti volebních místností, včetně údajů o tom, zda jsou přizpůsobeny potřebám osob se zdravotním postižením, a aby o tom informovaly Komisi, Radu a Evropský parlament nejpozději jeden rok po volbách do Evropského parlamentu.

se zdravotním postižením uplatněním požadavků na přístupnost stanovených v příloze I směrnice Evropského parlamentu a Rady (EU) 2019/882 a za použití prostředků, způsobů a formátů komunikace, které mohou osobám se zdravotním postižením pomoci, například znakového jazyka, Braillova písma nebo snadno čitelného formátu⁽¹⁰⁾.

Evropský parlament v tomto stanovisku vyzval členské státy, aby zavedly opatření přizpůsobená vnitrostátním volebním postupům, která občanům se zdravotním postižením usnadní hlasování, například aby jim umožnily vybrat si volební místnost, zřídily uzavřené volební místnosti na klíčových místech a používaly asistenční technologie, formáty a techniky, jako je Braillovo písmo, velké písmo, zvukové informace, hmatové šablony, snadno čitelné informace a sdělení ve znakovém jazyce. Parlament rovněž vyzval členské státy, aby zvážily používání doplňkových nástrojů k usnadnění hlasování, jako je přednostní fyzické hlasování a hlasování v zastoupení a elektronické a online hlasování.

Dne 20. března 2019 Evropský hospodářský a sociální výbor přijal zprávu⁽¹¹⁾, v níž popsal aktuální stav provádění práva občanů EU se zdravotním postižením volit ve volbách do Evropského parlamentu. Ve zprávě je uvedeno několik překážek, kterým jsou osoby se zdravotním postižením při výkonu svých volebních práv vystaveny. Jsou v ní vysvětleny osvědčené postupy⁽¹²⁾, které se zaměřují na zlepšení přístupu k informacím v období před volbami, organizaci hlasování ve „všeobecných“ volebních místnostech, hlasovací lístky a přístupnost. Také jsou v ní popsána řešení používaná v několika členských státech, například hlasování v předstihu ve vybraných volebních místnostech, korespondenční hlasování, hlasování do přenosné volební schránky, hlasování na základě plné moci a elektronické hlasování. V neposlední řadě se zpráva zabývá opatřeními, která umožňují hlasovat osobám v nemocnicích a v institucích dlouhodobé péče, právem osob se zdravotním postižením volit v zemích,

¹⁰ [Legislativní usnesení Evropského parlamentu ze dne 14. února 2023 o návrhu směrnice Rady, kterou se stanoví pravidla pro výkon práva volit a práva být volen v obecních volbách pro občany Unie s bydlištěm v členském státě, jehož nejsou státními příslušníky \(přepřacované znění\) \(COM\(2021\) 0733 – C9-0022/2022 – 2021/0373\(CNS\)\)](#) a [legislativní usnesení Evropského parlamentu ze dne 14. února 2023 k návrhu směrnice Rady, kterou se stanoví pravidla pro výkon práva volit a být volen ve volbách do Evropského parlamentu občanů Unie, kteří mají bydliště v některém členském státě a nejsou jeho státními příslušníky \(přepřacované znění\) \(COM\(2021\) 0732 – C9-0021/2022 – 2021/0372\(CNS\)\)](#).

¹¹ [Zpráva Evropského hospodářského a sociálního výboru – Skutečná práva osob se zdravotním postižením volit ve volbách do Evropského parlamentu.](#)

¹² K osvědčeným postupům, které jsou ve zprávě uvedeny, patří například přenosné volební schránky pro osoby se zdravotním postižením (Bulharsko):

- cílené informační materiály vyhotovené v jednoduchém jazyce a Braillově písmu (videa, brožury) na podporu konkrétních skupin v různých jazycích (Belgie), zkušební projekt automatizovaného elektronického hlasování pro zrakově postižené (Belgie), přístupné volební místnosti a volební schránky v nemocnicích, pečovatelských domech nebo podobných zařízeních (Irsko);
- hlasovací lístky v Braillově písmu (Slovensko), výzkum zabývající se překážkami, s nimiž se potýkají politici se zdravotním postižením, a tím, jaká opatření je třeba přijmout, aby jim byla umožněna účast a výkon funkce (Nizozemsko).

kde je povinná volební účast, a postupy v případech, kdy osoba se zdravotním postižením žije v jiné zemi, než je její země původu.

Výbor OSN pro práva osob se zdravotním postižením doporučil EU, aby ve spolupráci se svými členskými státy a organizacemi zastupujícími osoby se zdravotním postižením přijala nezbytná opatření, kterými by všem osobám s jakýmkoli druhem zdravotního postižení umožnila výkon práva volit a být volen⁽¹³⁾.

Komise v rámci své strategie práv osob se zdravotním postižením na období 2021–2030⁽¹⁴⁾ oznámila, že připraví příručku správné volební praxe věnovanou účasti občanů se zdravotním postižením na volebním procesu. Tato příručka byla vypracována v úzké spolupráci s členskými státy v rámci Evropské sítě pro volební spolupráci. Její obsah vychází z diskusí vedených během akce na vysoké úrovni týkající se voleb, kterou Komise uspořádala ve dnech 23.–24. října 2023⁽¹⁵⁾.

Komise v rámci strategie práv osob se zdravotním postižením oznámila, že hodlá:

- **spolupracovat** s členskými státy, mimo jiné prostřednictvím specializovaných diskusí v rámci Evropské sítě pro volební spolupráci, a s Evropským parlamentem s cílem zaručit politická práva osob se zdravotním postižením na rovnoprávném základě s ostatními,
- **jednat** v rámci akce na vysoké úrovni týkající se voleb, která byla oznámena v evropském akčním plánu pro demokracii (a která se konala ve dnech 23.–24. října 2023), o postupech inkluzivní demokracie s cílem, aby kandidátní listiny odrážely rozmanitost naší společnosti,
- **podporovat** inkluzivní demokratickou účast, a to i pro osoby se zdravotním postižením, prostřednictvím nového programu Občané, rovnost, práva a hodnoty⁽¹⁶⁾.

¹³ [Závěrečné připomínky k úvodní zprávě Evropské unie](#) přijaté na 14. zasedání výboru v Ženevě v roce 2015. Viz také [zpráva vydaná v roce 2023 zvláštním zpravodajem OSN pro práva osob se zdravotním postižením](#).

¹⁴ [Unie rovnosti: Strategie práv osob se zdravotním postižením na období 2021–2030](#).

¹⁵ Komise dne 25. listopadu 2021 představila balíček opatření na posílení demokracie a ochranu integrity voleb. Součástí balíčku bylo sdělení, v němž Komise oznámila, že bude v rámci Evropské sítě pro volební spolupráci pokračovat v práci na usnadňování a zlepšování možnosti všech občanů EU vykonávat svá volební práva, včetně podpory výměny osvědčených postupů a vzájemné pomoci při zajišťování svobodných a spravedlivých voleb a včetně vytvoření společných referencí o osvědčených postupech pro konkrétní fáze volebního cyklu. Zavázala se, že ve druhé polovině roku 2023 uspořádá akci na vysoké úrovni týkající se voleb, na níž se sejdou různé orgány, jejichž činnost souvisí s volbami, aby se zabývaly výzvami, které řeší tento balíček.

¹⁶ Mezi podporované projekty patří například:

- [The Future is Ours: Persons with Disabilities Rebuild Democracy \(O budoucnosti rozhodujeme my: osoby se zdravotním postižením obnovují demokracii\)](#)
- [Ambitions. Rights. Belonging. Keys to inclusion of people with intellectual disabilities \(Ambice. Práva. Sounáležitost. Klíče k začlenění osob s mentálním postižením\)](#).

Při přípravě této příručky bylo čerpáno z práce Agentury Evropské unie pro základní práva⁽¹⁷⁾, která probíhala v úzké spolupráci s Evropskou komisí a Akademickou sítí evropských odborníků na zdravotní postižení. Tato síť vypracovala [28 ukazatelů v oblasti lidských práv](#) pro posuzování účasti osob se zdravotním postižením na politickém životě v EU. Údaje jsou rozděleny do čtyř hlavních oblastí: 1) odstranění právních a správních překážek, 2) zvýšení povědomí o právech, 3) zvýšení přístupnosti účasti na politickém životě, 4) rozšíření příležitostí k účasti.

Do přípravy této příručky byla úzce zapojena Evropská síť pro volební spolupráci, a to i v rámci specializované dílčí skupiny. Tématem diskusí členských států v této síti jsou opakovaně volební postupy, které by byly navrženy tak, aby vyhovovaly potřebám osob se zdravotním postižením, a ty jsou i nedílnou součástí úsilí Komise o to, aby lidem usnadnila výkon volebních práv⁽¹⁸⁾.

V této souvislosti 22 členských států předložilo připomínky k volebním rámcům a postupům, které se týkají účasti osob se zdravotním postižením ve volbách. Z tohoto průzkumu vyplynulo, že existuje velké množství postupů, kterými lze zajistit, aby volby byly přístupné pro všechny.

Na podporu přípravy této příručky vypracovala síť akademiků zabývajících se občanstvím studii o účasti občanů se zdravotním postižením ve volbách.⁽¹⁹⁾ Příručka vychází také ze studie o účasti osob se zdravotním postižením na politickém životě⁽²⁰⁾, kterou v roce 2018 vypracovala a v roce 2021⁽²¹⁾ aktualizovala Akademická síť pro práva vyplývající z evropského občanství.

¹⁷ V roce 2010 FRA zveřejnila zprávu „Právo osob s duševními poruchami a osob s mentálním postižením na účast na politickém životě“. V roce 2014 agentura vypracovala ukazatele v oblasti lidských práv týkající se práva osob se zdravotním postižením na účast na politickém životě a získala pro tyto ukazatele vstupní údaje. Mimoto FRA zveřejnila pět infografik, které mají pomoci zvýšit povědomí klíčových aktérů o volebních právech osob se zdravotním postižením. V dokumentu zveřejněném v roce 2019 jsou zanalyzovány související právní reformy, které byly od roku 2014 provedeny v členských státech.

¹⁸ Dne 24. ledna 2022 členské státy jednaly o opatřeních ke zvýšení fyzické přístupnosti volebních místností, podpoře na místě, pomůckách využitelných při volbách a alternativních způsobech hlasování. Dne 21. září 2022 představil zástupce Evropského fóra zdravotně postižených zprávu o účasti osob se zdravotním postižením na politickém životě, kterou fórum vydalo v roce 2022. Dne 12. června 2023 Evropské fórum zdravotně postižených představilo projekt financovaný z prostředků EU, jehož cílem je zvýšit podíl osob se zdravotním postižením, které se zúčastní evropských voleb v roce 2024.

¹⁹ [Studie o účasti občanů se zdravotním postižením ve volbách.](#)

²⁰ [Study on Political Participation of Persons with Disabilities.](#) (Studie o politické účasti osob se zdravotním postižením)

²¹ [Study on Political Participation of Persons with Disabilities.](#) (Studie o politické účasti osob se zdravotním postižením) [Aktualizace zprávy z roku 2018.](#)

Komise rovněž vedla konzultace *ad hoc* se skupinami, jež podporují zapojení občanů se zdravotním postižením.⁽²²⁾

Souběžně s touto příručkou připravila Komise kompendium o technikách elektronického hlasování, jak bylo oznámeno v Akčním plánu pro evropskou demokracii⁽²³⁾ a ve strategii práv osob se zdravotním postižením. Konkrétně je kompendium⁽²⁴⁾ zaměřeno na otázky přístupnosti prvků ovládaných voličem, které jsou součástí hlasovacích zařízení používaných ve volebních místnostech, a rozhraní pro online hlasování, které je z hlediska osob se zdravotním postižením rovněž účelným způsobem hlasování.

2. Hlavní problémy, s nimiž se potýkají občané se zdravotním postižením

Je odpovědností členských států, aby stanovily kritéria způsobilosti a postupy posuzování pro uznávání statusu osoby se zdravotním pojištěním. Jsou rovněž odpovědné za to, aby v souladu s právními předpisy EU a příslušnými mezinárodními normami vymezily, které osoby jsou oprávněny volit a být voleny. Občané se zdravotním postižením jsou vystaveni řadě právních, správních a institucionálních překážek, které jim brání v aktivním zapojení do demokratického života. Obzvláště závažným překážkám při uplatňování svých politických práv čelí vzhledem k řadě právních a správních překážek občané s mentálním postižením. Míru účasti občanů se zdravotním postižením na politickém životě ovlivňují i další charakteristiky, jako je věk a pohlaví, a faktory, jako je socioekonomický status a malé finanční prostředky. I přes to, že bylo na různých úrovních vynaloženo značné úsilí, aby byly tyto problémy vyřešeny (mimo jiné byl proveden přezkum regulačního rámce, díky němuž se zvýšila přístupnost volebních materiálů a volebních prostor), musí se ještě na podporu výkonu demokratických a volebních práv občanů se zdravotním postižením vykonat mnoho práce⁽²⁵⁾.

Hlavní obavy, které zmiňují stávající literatura a zúčastněné strany, se týkají těchto překážek:

- **fyzické překážky** (například nepřístupné volební místnosti, nedostatečná opatření pro hlasování osob pobývajících v pobytových zařízeních, institucích dlouhodobé péče nebo nemocnicích nebo osob,

²² Ve dnech 16. května a 10. června 2022 a 18. dubna a 2. května 2023 se konala jednání s Evropským fórem zdravotně postižených (EDF), jejichž tématem byla účast osob se zdravotním postižením na politickém životě. EDF se zúčastnilo i zasedání Evropské sítě pro volební spolupráci dne 21. září 2022. Ve dnech 10. listopadu 2022 (komisařka Dalliová), 25. listopadu 2022 (GŘ JUST) a 7. února 2023 (GŘ JUST) proběhla jednání se zástupci Organización Nacional de Ciegos Españoles. Dne 17. listopadu 2023 se uskutečnilo zasedání *ad hoc* Platformy pro zdravotní postižení.

²³ [Evropský akční plán pro demokracii](#).

²⁴ [Compendium of e-voting and other ICT practices](#) (Kompendium elektronického hlasování a dalších postupů v oblasti IKT).

²⁵ [Study on Political Participation of Persons with Disabilities \(Studie o politické účasti osob se zdravotním postižením\)](#).

keré nemohou opustit bydliště, překážky v mobilitě, nepřístupné materiály používané při volbách, jako jsou hlasovací lístky, volební kabiny nebo hlasovací zařízení, omezené možnosti hlasování),

- **informační překážky** (například nedostatečný přístup k informacím o politických kandidátech a stranách, nedostatečná znalost volebního procesu – místa, doby a způsobu hlasování),
- **překážky v oblasti asistence** (například omezená asistence při hlasování, nedostatečné školení volebního personálu, jak asistenci poskytovat, a omezení týkající se toho, komu je asistence poskytována),
- **společenské překážky** (například stereotypy o občanech se zdravotním postižením, postoje a názory pečujících osob / asistentů a dostupnost podpůrných sítí a přístup k nim).⁽²⁶⁾

3. Právní rámec EU

3.1. Smlouvy

Článek 10 Smlouvy o fungování Evropské unie (SFEU) stanoví, že „při vymezování a provádění svých politik a činností se Unie zaměřuje na boj proti jakékoliv diskriminaci na základě [...] zdravotního postižení“.

Podle čl. 19 odst. 1 SFEU, „aniž jsou dotčena ostatní ustanovení Smluv a v rámci pravomocí svěřených Unii Smlouvami, může Rada zvláštním legislativním postupem a po obdržení souhlasu Evropského parlamentu jednomyslně přijmout vhodná opatření k boji proti diskriminaci na základě [...] zdravotního postižení“.

Podle čl. 19 odst. 2 SFEU „[...] mohou Evropský parlament a Rada řádným legislativním postupem přijmout základní zásady pro podpůrná opatření Unie, s vyloučením harmonizace [...], jako základ pro činnosti, které přijímají členské státy, aby přispěly k naplnění cílů uvedených v odstavci 1“.

3.2. Úmluva OSN o právech osob se zdravotním postižením

EU je smluvní stranou Úmluvy o právech osob se zdravotním postižením. Ustanovení této úmluvy jsou proto v rámci pravomocí Unie nedílnou součástí právního řádu EU.

Podle článku 29 Úmluvy o právech osob se zdravotním postižením musí státy, které jsou smluvní stranou této úmluvy, mimo jiné zaručit, aby byly volební postupy, zařízení a materiály vhodné, přístupné a snadno srozumitelné a použitelné.

Státům, které jsou smluvní stranou Úmluvy o právech osob se zdravotním postižením, z této úmluvy vyplývá povinnost chránit právo osob se zdravotním

²⁶ [Studie o účasti občanů se zdravotním postižením ve volbách.](#)

postižením hlasovat v tajném hlasování ve volbách a veřejných referendech bez zastrasování, kandidovat ve volbách, účinně zastávat úřad a vykonávat všechny veřejné funkce na všech úrovních řízení státu a povinnost umožňovat používání podpůrných a nových technologií, pokud je to vhodné.

Od členských států se rovněž vyžaduje zajistit, aby osoby se zdravotním postižením mohly jako voliči svobodně vyjádřit svou vůli. Za tímto účelem jim členské státy v případě potřeby a na jejich žádost musí umožnit, aby jim při hlasování poskytla asistenci osoba dle jejich vlastní volby.

V obecném komentáři č. 2 k článku 9 Úmluvy OSN o právech osob se zdravotním postižením, který dne 11. dubna 2014 přijal Výbor OSN pro práva osob se zdravotním postižením,⁽²⁷⁾ je uvedeno, že je rovněž důležité, aby byly politická setkání a materiály, které vytvářejí a používají politické strany nebo jednotliví kandidáti účastníci se veřejných voleb, přístupné.

3.3. Listina základních práv EU

Článek 21 Listiny základních práv EU (dále jen „Listina“) zakazuje jakoukoli diskriminaci založenou mimo jiné na zdravotním postižení.

Článek 26 Listiny, o začlenění osob se zdravotním postižením, stanoví, že EU uznává a respektuje právo osob se zdravotním postižením na opatření, jejichž cílem je zajistit jejich nezávislost, sociální a profesní začlenění a jejich účast na životě společnosti. Jak zdůraznil Soudní dvůr EU ve věci Glatzel⁽²⁸⁾, lze se na základě článku 26 obracet na Soudní dvůr ve věcech týkajících se výkladu a přezkumu legality unijních legislativních aktů, které provádí zásadu uvedenou v daném článku, a sice začlenění osob se zdravotním postižením.

Články 39 a 40 Listiny se týkají práva volit a být volen ve volbách do Evropského parlamentu a v obecních volbách.

Článek 53 Listiny stanoví, že práva v ní uvedená musí být vykládána v souladu s mezinárodním právem a mezinárodními smlouvami, jejichž stranou je Unie nebo všechny členské státy. To se mimo jiné vztahuje i na Evropskou úmluvu o lidských právech (EÚLP) a Úmluvu o právech osob se zdravotním postižením. Zejména právo na nediskriminaci, které je zakotveno v článku 21 Listiny, by se mělo vykládat ve smyslu judikatury Evropského soudu pro lidská práva.

3.4. Volební právo EU

Pokud jde o postup volby poslanců Evropského parlamentu, čl. 223 odst. 1 SFEU zaprvé stanoví, že Evropský parlament vypracuje návrh na přijetí ustanovení nezbytných pro volbu jeho členů ve všeobecných a přímých volbách konaných

²⁷ [V rámci úmluvy byl zřízen Výbor OSN pro práva osob se zdravotním postižením jakožto nezávislý orgán, který dohlíží na uplatňování této smlouvy.](#)

²⁸ [C-356/12, Glatzel.](#)

jednotným postupem ve všech členských státech nebo podle zásad společných všem členským státům. Zadruhé stanoví, že tato ustanovení přijme Rada EU.

Akt o volbách z roku 1976⁽²⁹⁾ stanoví společné zásady pro volbu poslanců Evropského parlamentu ve všeobecných a přímých volbách.

Čl. 8 odst. 1 tohoto aktu stanoví, že s výhradou ostatních ustanovení aktu „se volební postup v každém členském státě řídí vnitrostátními předpisy“.

Dne 3. května 2022 přijal Evropský parlament návrh legislativního aktu, kterým by se akt o volbách zrušil a nahradil novým nařízením Rady o volbě poslanců Evropského parlamentu ve všeobecných a přímých volbách⁽³⁰⁾. Toto nařízení by zahrnovalo opatření, která by umožnila osobám se zdravotním postižením, včetně osob zbavených svéprávnosti, účastnit se volebního procesu na rovnoprávném základě s ostatními⁽³¹⁾. Součástí návrhu je také uložení povinnosti členským státům, aby přijaly vhodná opatření s cílem usnadnit osobám se zdravotním postižením výkon práva volit, a to buď nezávisle a při zajištění tajnosti, nebo s pomocí osoby podle jejich vlastního výběru.

O tomto textu dále probíhají interinstitucionální diskuse.

3.5. Volební práva mobilních občanů EU

Podle čl. 20 odst. 2 písm. b) a článku 22 SFEU mají státní příslušníci členských států EU: a) právo volit a být volen ve volbách do Evropského parlamentu a b) právo volit a být volen v obecních volbách v členském státě, v němž mají bydliště. Tato dvě práva jsou rovněž přiznána Listinou.⁽³²⁾

Články 20 a 22 SFEU stanoví, že občané EU mající bydliště v členském státě, jehož nejsou státními příslušníky („mobilní“ občané EU), mohou tato práva vykonávat za stejných podmínek jako státní příslušníci tohoto státu. Z toho vyplývá, že na mobilní občany EU by se ve vztahu k obecním volbám a volbám do Evropského parlamentu měly použít i vnitrostátní právní předpisy, které stanoví podmínky výkonu práva volit v čistě vnitrostátním kontextu.

²⁹ [Akt o volbě členů Evropského parlamentu ve všeobecných a přímých volbách. Konsolidované znění.](#)

³⁰ [Návrh nařízení Rady o volbě členů Evropského parlamentu ve všeobecných a přímých volbách, kterým se ruší rozhodnutí Rady 76/787/ESUO, EHS, Euratom a Akt o volbě členů Evropského parlamentu ve všeobecných a přímých volbách připojený k uvedenému rozhodnutí.](#)

³¹ „Každý občan Unie od 16 let věku, **včetně osob se zdravotním postižením bez ohledu na jejich svéprávnost**, má právo volit ve volbách do Evropského parlamentu, aniž jsou dotčeny stávající ústavní řady, které stanoví minimální věkovou hranici pro účast ve volbách na 18 nebo 17 let věku.“

³² Každé omezení těchto práv proto musí být v souladu s článkem 52 Listiny základních práv EU, a zejména musí být stanoveno zákonem a respektovat podstatu těchto práv a svobod. Kromě toho mohou být omezení při dodržení zásady proporcionality zavedena pouze tehdy, pokud jsou nezbytná a pokud skutečně odpovídají cílům obecného zájmu, které uznává EU, nebo potřebě ochrany práv a svobod druhého.

Směrnice 93/109/ES⁽³³⁾ a směrnice 94/80/ES⁽³⁴⁾ stanoví pravidla pro výkon práva volit a být volen ve volbách do Evropského parlamentu a v obecních volbách pro mobilní občany EU.

Dne 25. listopadu 2021 Komise přijala balíček opatření na posílení demokracie a ochranu integrity voleb. Jeho součástí je přepracované znění dvou legislativních návrhů stanovících podrobná pravidla týkající se volebních práv mobilních občanů EU.⁽³⁵⁾

V rámci těchto iniciativ jsou aktualizována, vyjasněna a posílena pravidla tak, aby se odstranily obtíže, s nimiž se potýkají mobilní občané EU, včetně občanů se zdravotním postižením. Cílem je zajistit širokou a inkluzivní účast ve volbách, podporovat tyto skupiny osob při výkonu jejich práv a chránit integritu voleb. V těchto iniciativách se rovněž po členských státech požaduje, aby zpřístupnily informace o volbách mobilním občanům EU se zdravotním postižením za použití vhodných prostředků, způsobů a formátů komunikace. Předpokládá se v nich, že mobilní občané EU budou mít rovný přístup k možnostem hlasování na dálku a elektronického hlasování za stejných podmínek jako státní příslušníci daného členského státu. O těchto textech dále probíhají interinstitucionální diskuse.

3.6. Transparentnost politické reklamy

V návrhu týkajícím se transparentnosti a cílení politické reklamy⁽³⁶⁾, který je součástí téhož legislativního balíčku, Komise pamatovala také na to, že je potřeba zpřístupnit osobám se zdravotním postižením oznámení o transparentnosti, která se budou připojovat k politickým reklamám.

O tomto textu dále probíhají interinstitucionální diskuse.

3.7. Další právní předpisy EU

Mezi další relevantní právní předpisy EU patří směrnice (EU) 2019/882⁽³⁷⁾ o požadavcích na přístupnost u výrobků a služeb (evropský akt o přístupnosti),

³³ [Směrnice Rady 93/109/ES ze dne 6. prosince 1993, kterou se stanoví pravidla pro výkon práva volit a být volen ve volbách do Evropského parlamentu občanů Unie, kteří mají bydliště v některém členském státě a nejsou jeho státními příslušníky. Konsolidované znění.](#)

³⁴ [Směrnice Rady 94/80/ES ze dne 19. prosince 1994, kterou se stanoví pravidla pro výkon práva volit a práva být volen v obecních volbách pro občany Unie s bydlištěm v členském státě, jehož nejsou státními příslušníky. Konsolidované znění.](#)

³⁵ [Demokracie a volební práva \(europa.eu\).](#)

³⁶ [Návrh nařízení Evropského parlamentu a Rady o transparentnosti a cílení politické reklamy.](#)

³⁷ [Směrnice Evropského parlamentu a Rady \(EU\) 2019/882 ze dne 17. dubna 2019 o požadavcích na přístupnost u výrobků a služeb.](#)

směrnice Evropského parlamentu a Rady 2014/24/EU⁽³⁸⁾ a 2014/25/EU⁽³⁹⁾ o zadávání veřejných zakázek, směrnice (EU) 2016/2102⁽⁴⁰⁾ (směrnice o přístupnosti internetových stránek) a směrnice 2010/13/EU⁽⁴¹⁾ (směrnice o audiovizuálních mediálních službách).

Osoby se zdravotním postižením jsou v čl. 3 bodě 1 evropského aktu o přístupnosti definovány jako osoby mající dlouhodobé fyzické, duševní, mentální nebo smyslové postižení, které v interakci s různými překážkami může bránit jejich plnému a účinnému zapojení do společnosti na rovnoprávném základě s ostatními. Komise navrhla, aby se tatáž definice použila v navrhované směrnici o evropském průkazu osob se zdravotním postižením a evropské parkovací kartě pro osoby se zdravotním postižením⁽⁴²⁾.

4. Mezinárodní normy platné pro členské státy EU

Kromě Úmluvy o právech osob se zdravotním postižením, jejímiž smluvními stranami jsou EU i její členské státy, se členské státy EU zavázaly dodržovat i několik mezinárodních norem, které se týkají volebních práv osob se zdravotním postižením.

V souvislosti s volebními právy osob se zdravotním postižením je významná i Evropská úmluva o ochraně lidských práv a základních svobod (dále jen „Úmluva“)⁽⁴³⁾, v níž je zakotveno právo na svobodné volby.

Parlamentní shromáždění Rady Evropy v rezoluci č. 2155 (2017) o politických právech osob se zdravotním postižením vyzvalo členské státy, aby přijaly konkrétní a

³⁸ [Směrnice Evropského parlamentu a Rady 2014/24/EU ze dne 26. února 2014 o zadávání veřejných zakázek a o zrušení směrnice 2004/18/ES.](#)

³⁹ [Směrnice Evropského parlamentu a Rady 2014/25/EU ze dne 26. února 2014 o zadávání zakázek subjekty působícími v odvětví vodního hospodářství, energetiky, dopravy a poštovních služeb a o zrušení směrnice 2004/17/ES.](#)

⁴⁰ [Směrnice Evropského parlamentu a Rady \(EU\) 2016/2102 ze dne 26. října 2016 o přístupnosti webových stránek a mobilních aplikací subjektů veřejného sektoru.](#)

⁴¹ [Směrnice Evropského parlamentu a Rady 2010/13/EU ze dne 10. března 2010 o koordinaci některých právních a správních předpisů členských států upravujících poskytování audiovizuálních mediálních služeb \(směrnice o audiovizuálních mediálních službách\)](#)

⁴² [Návrh směrnice Evropského parlamentu a Rady, kterou se zavádí evropský průkaz osob se zdravotním postižením a evropská parkovací karta pro osoby se zdravotním postižením.](#) Soudní dvůr Evropské unie se pojmem/definicí zdravotního postižení zabýval v několika věcech, k nimž například patří: Chacón Navas proti Eurest Colectividades SA, C-13/05, ECLI:EU:C:2006:456; Coleman proti Attridge Law, C-303/06, ECLI:EU:C:2008:415; HK Danmark, jednající jménem Jette Ring v. Dansk almennyttigt Boligselskab a HK Danmark, jednající jménem Lone Skouboe Werge v. Dansk Arbejdsgiverforening jednající za Pro Display A/S (Ring a Skouboe Werge), spojené věci C-335/11 a C-337/11, ECLI:EU:C:2013:222; Z. v. A Government department a The Board of management of a community school, C-363/12, ECLI:EU:C:2014:159; FOA, jednající jménem Karstena Kaltofta, C-354/13, ECLI:EU:C:2014:2463; Daouidi v. Bootes Plus SL a další, C-395/15, ECLI:EU:C:2016:917; Ruiz Conejero, C-270/16, ECLI:EU:C:2018:17; Milkova, C-406/15, ECLI:EU:C:2017:198.

⁴³ [Evropská úmluva o lidských právech \(coe.int\).](#)

specifická opatření k usnadnění přístupu osob se zdravotním postižením k hlasování a účasti ve volbách.⁽⁴⁴⁾

Evropský soud pro lidská práva (ESLP) se v několika věcech zabýval tím, zda je odnětí volebního práva osobám, jimž byl ustanoven opatrovník, slučitelné s ustanoveními Evropské úmluvy o lidských právech týkajícími se voleb. Ve věci Alajos Kiss proti Maďarsku⁽⁴⁵⁾ a nedávno ve věci Anatolij Marinov proti Bulharsku⁽⁴⁶⁾ dospěl ESLP k závěru, že plošné zbavení volebních práv bez individuálního soudního posouzení a pouze na základě duševní poruchy vyžadující částečné opatrovnictví nelze považovat za slučitelné s legitimními důvody pro omezení práva volit. Ve věcech Strøbye a Rosenlind proti Dánsku⁽⁴⁷⁾ a Caamaño Valle proti Španělsku⁽⁴⁸⁾ neshledal žádné porušení Úmluvy, neboť odnětí volebního práva osobám pod opatrovnictvím bylo důsledkem důkladného individuálního soudního posouzení. ESLP rovněž konstatoval, že nelze vyloučit, že tím, že orgány nezajistí osobám na invalidním vozíku vhodný přístup do volebních místností, je dotčeno jejich právo na respektování soukromého a rodinného života, které je zakotveno v článku 8 Úmluvy.⁽⁴⁹⁾

Benátská komise vydala revidované prohlášení k výkladu Kodexu osvědčených postupů ve volebních záležitostech, pokud jde o účast osob se zdravotním postižením ve volbách⁽⁵⁰⁾. V tomto prohlášení je doplněno pět zásad, na nichž spočívá evropské volební dědictví, tj. všeobecné, rovné, svobodné, tajné a přímé volební právo, s cílem zajistit, aby osoby se zdravotním postižením mohly vykonávat své právo volit na rovnoprávném základě s ostatními.

Jednou z činností Úřadu pro demokratické instituce a lidská práva (ODIHR) Organizace pro bezpečnost a spolupráci v Evropě (OBSE) je pozorování voleb. Volební pozorovatelské mise ODIHR posuzují přístupnost informačních materiálů, kandidátních listin, hlasovacích lístků a volebních místností. ODIHR se ve svých zprávách o pozorování voleb stále častěji odvolává na Úmluvu o právech osob se zdravotním postižením a také na dokument z kodaňské konference OBSE a normy Rady Evropy, jako je Kodex osvědčených postupů ve volebních záležitostech, který vydala Benátská komise, a revidované prohlášení k výkladu účasti osob se zdravotním postižením ve volbách a závěrů vyplývajících z judikatury ESLP.⁽⁵¹⁾

⁴⁴ [Práva zdravotně postižených osob: otázka demokracie.](#)

⁴⁵ [Věc Alajos Kiss v. Maďarsko.](#)

⁴⁶ [Věc Anatolij Marinov v. Bulharsko.](#)

⁴⁷ [Věc Strøbye a Rosenlind v. Dánsko.](#)

⁴⁸ [Věc Caamaño Valle v. Španělsko.](#)

⁴⁹ [Věc Mólka v Polsko, 2006.](#)

⁵⁰ [Revidované prohlášení k výkladu Kodexu osvědčených postupů ve volebních záležitostech, pokud jde o účast osob se zdravotním postižením ve volbách.](#)

⁵¹ Pro další informace viz [článek Volby](#) Organizace pro bezpečnost a spolupráci v Evropě (OBSE).

5. Prostředí podporující účast ve volbách

Podpora volební účasti osob se zdravotním postižením si vyžaduje mnohostranný přístup, díky kterému se zvýší celková přístupnost prostředí, služeb a informací, s nimiž osoby se zdravotním postižením přicházejí do styku.

V následujících bodech jsou popsány osvědčené volební postupy členských států. V příloze 1, která byla vypracována na základě těchto osvědčených postupů, je uveden praktický kontrolní seznam jednotlivých bodů, na něž je třeba se zaměřit.

5.1 Vypracování zvláštních politik

Je třeba vypracovat zvláštní politiky se zapojením různých subjektů, mimo jiné příslušných orgánů na celostátní, regionální a místní úrovni, orgánů pro rovné zacházení a volebních orgánů.

Takové politiky vytvořilo několik členských států. V Nizozemsku například Ministerstvo vnitra a vztahů království v letech 2021 a 2022 vypracovalo ve spolupráci s organizacemi pro osoby se zdravotním postižením a dalšími zájmovými skupinami, Sdružením nizozemských obcí, Nizozemským sdružením pro zájmy občanů, Volební radou a Ministerstvem zdravotnictví, sociální péče a sportu akční plán pro přístupné hlasování. Cílem tohoto plánu bylo zlepšit přístupnost volebních místností, poskytovat informace o hlasování, které jsou pro všechny snadněji srozumitelné, lépe informovat členy volebních komisí o přístupnosti a motivovat politické strany k tomu, aby v ústních projevech a psaných materiálech v rámci volební kampaně používaly jednoduchý jazyk.

Malta v národní strategii pro práva osob se zdravotním postižením na období 2021–2030 představila opatření na podporu kandidátů se zdravotním postižením v místních a celostátních volbách a ve volbách do Evropského parlamentu. Zástupci volební komise, politických stran a kandidátů se zdravotním postižením úzce spolupracují s Výborem pro práva osob se zdravotním postižením na tom, aby do roku 2026 navrhli a zavedli podpůrná legislativní a politická opatření.

Značnou část činnosti volebních orgánů tvoří plánování voleb. Tyto orgány mohou díky komplexnímu plánování a zvláštním politikám a opatřením přispět k zajištění toho, aby volby byly inkluzivní, a ke zvýšení účasti osob se zdravotním postižením, zejména pokud je to průřezový cíl začleněný do operačních plánů voleb.

5.2 Zvyšování povědomí a změna postojů

Členské státy zvolily různé přístupy, aby podpořily volební práva osob se zdravotním postižením, které se účastní volebního procesu. V několika členských státech se některé orgány na různých úrovních, včetně orgánů pro rovné zacházení a volebních orgánů, věnují tomu, aby zvýšily účast osob se zdravotním postižením ve volbách a jejich povědomí o politických procesech. Za tímto účelem například pořádají setkání, vedou specializované informační kampaně a vytvářejí komunikační sady, vzdělávací listy k přípravě na hlasování a brožury se snadno čitelným jazykem, obrázky a diagramy.

Rumunsko se v rámci národní strategie pro práva osob se zdravotním postižením nazvané *Spravedlivé Rumunsko, 2022–2027*⁽⁵²⁾ zavázalo, že ve spolupráci s organizacemi zastupujícími osoby se zdravotním postižením zorganizuje informační kampaň pro tyto osoby, která bude zaměřena na účast ve volbách a referendech. Pro zvyšování povědomí se mohou hodit videomateriály speciálně určené pro osoby se zdravotním postižením, jaké se používají ve Finsku⁽⁵³⁾

Nově zřízená irská volební komise s názvem An Coimisiún Toghcháin má novou úlohu v oblasti vzdělávání a informovanosti voličů – má zvýšit účast na irských demokratických procesech a povědomí o nich. V rámci svých kompetencí v oblasti zapojování veřejnosti bude podporovat volební účast nedostatečně oslovovaných skupin, k nimž patří i osoby se zdravotním postižením⁽⁵⁴⁾.

Do osvětové činnosti se zapojují i další subjekty. Například Evropské fórum zdravotně postižených koordinuje projekt s názvem Práva osob se zdravotním postižením v kontextu evropských voleb (Disability Rights in the European Elections – DREE), který je financován z prostředků EU a jehož cílem je zvýšit politickou účast osob se zdravotním postižením v evropských volbách v roce 2024. Ve spolupráci se sedmi vnitrostátními členskými sdruženími tento projekt posiluje možnosti osob se zdravotním postižením a mobilizuje je, aby se staly voliči a kandidáty a aby se angažovaly.⁽⁵⁵⁾

Organizace Inclusion Europe v roce 2011 realizovala projekt *Accommodating Diversity for Active Participation in European Elections*, který byl financován z programu Základní práva a občanství a byl zaměřen na zvýšení povědomí o překážkách, které v Evropě zhoršují přístupnost voleb pro osoby se zdravotním postižením. V rámci projektu byla vypracována příručka pro členské státy⁽⁵⁶⁾ s názvem *Volby pro všechny!*, publikace [Doporučené postupy pro přístupnější volby v Evropě](#)⁽⁵⁷⁾ a sbírka osvědčených postupů pro přístupné volby v Evropě⁽⁵⁸⁾, která byla vydána v angličtině, francouzštině a češtině. V souvislosti s příštími volbami do Evropského parlamentu uspořádá organizace Inclusion Europe osvětovou kampaň zaměřenou na ženy s mentálním postižením a účast na politickém životě. Součástí kampaně bude série rozhovorů se ženami se zdravotním postižením činnými v politice, které se prosadily samy a které se podělí o svůj názor na to, proč je důležité, aby ženy se zdravotním postižením volily a byly voleny. Propagace bude zahrnovat videa o hlasování a o problematice opatrovnictví a komunikační kampaň, jejímž cílem bude zvýšit povědomí osob se zdravotními postižením o volbách.

⁵² [Strategia națională „O Românie echitabilă”, 2022–2027 – Autoritatea Națională pentru Protecția Drepturilor Persoanelor cu Dizabilități \(gov.ro\).](#)

⁵³ Viz například [Yle vysílá debatu k volbám do městského zastupitelstva v „jednoduché finštině“.](#)

⁵⁴ [Irská zákonem zřízená nezávislá volební komise.](#)

⁵⁵ [Práva osob se zdravotním postižením v kontextu evropských voleb \(DREE\).](#)

⁵⁶ [Tvorbá úspěšných kampaní, díky nimž budou volby přístupnější \(inclusion-europe.eu\).](#)

⁵⁷ [Doporučené postupy pro přístupnější volby.](#)

⁵⁸ [Dobrá praxe pro přístupné volby v Evropě.](#)

5.3 Spolupráce s organizacemi, jež se zabývají podporou práv osob se zdravotním postižením

Ve většině členských států jsou organizace podporující práva osob se zdravotním postižením zapojeny do všech fází volebního cyklu prostřednictvím úzkého dialogu a spolupráce s příslušnými orgány. Tyto organizace se například zapojují do diskusí o nových pravidlech pro hlasování s asistencí jiné osoby a do jejich navrhování nebo do hodnocení pravidel pro asistenci ve vztahu ke konkrétním volbám.

V Chorvatsku a Španělsku se organizace pro osoby se zdravotním postižením podílejí na společných projektech, v jejichž rámci poskytují podporu voličům se zrakovým postižením pořizováním zvukových nahrávek kandidátních listin nebo poskytují podporu voličům s kombinací zrakového a sluchového postižení. Tuto podporu poskytují zajištěním překladatelů, kteří voliče doprovodí z domova do volební místnosti a zpět, tlumočení znakového jazyka nebo jiného specifického tlumočení a asistence při úpravě hlasovacích lístků.

Organizace pro osoby se zdravotním postižením také mohou pomáhat s přípravou oficiálních volebních materiálů a školení, například informací o konkrétních volbách v jednoduchém jazyce (Litva, Lucembursko a Portugalsko) a snadno srozumitelných oznámení o době a místě konání voleb (Maďarsko). Věnují se i realizaci vlastních iniciativ na podporu přístupnosti voleb. Například šíří informace ohledně přístupnosti volebních místností a provádějí školení volebních úředníků v oblasti přístupnosti. Finské Ministerstvo spravedlnosti spolupracuje s Finským svazem zrakově postižených na podpoře poskytování informací o volbách zrakově postiženým. Ve Španělsku je ve spolupráci se španělskou národní organizací nevidomých ONCE⁽⁵⁹⁾ prováděn postup hlasování přístupný pro osoby se zrakovým postižením, v němž se využívá Braillov systém čtení a psaní. Díky spolupráci španělských orgánů a organizací pro osoby se zdravotním postižením na odstraňování překážek, které vyvstávají při volebních procesech, byly rovněž zavedeny přístupné značení volebních místností a snadno čitelná příručka pro členy volebních komisí.

V několika členských státech se přístupnost volebních místností posuzuje podle kontrolních seznamů, které vypracovaly organizace pro osoby se zdravotním postižením samostatně nebo společně s příslušnými orgány. Tyto organizace také mohou podporovat orgány tím, že připravují dotazníky (Lotyšsko) či pokyny (Belgie a Rumunsko), vydávají doporučení a shromažďují a předkládají zpětnou vazbu ohledně přístupnosti volebních místností a volebních materiálů. Mohou se podílet i na kontrole přístupnosti volebních místností (Litva).

Další členské státy (např. Chorvatsko, Irsko, Rumunsko a Španělsko) svou spolupráci s organizacemi pro osoby se zdravotním postižením formalizovaly uzavřením zvláštních dohod nebo zřízením pracovních skupin.

Na základě dohody, kterou v roce 2021 podepsalo španělské Ministerstvo vnitra a sdružení Plena Inclusión España (Plné začlenění Španělsko), byl během posledních

⁵⁹ [Internetové stránky ONCE.](#)

místních voleb v roce 2023 zahájen pilotní projekt⁽⁶⁰⁾ přístupného značení.⁽⁶¹⁾ V rámci tohoto projektu, na němž spolupracovalo i regionální zastoupení vlády v Madridu, byly v Madridu ve volebních místnostech a v jejich okolí rozmístěny poutače zvyšující kognitivní přístupnost (pro osoby s mentálním postižením a starší osoby). Projekt pokračoval i během posledních parlamentních voleb a spočíval v použití celkem sedmi piktogramů, které navrhlo sdružení *Plena Inclusión*, pro usnadnění přístupu do volebních místností a ve vypracování související příručky⁽⁶²⁾. Předpokládá se, že tento projekt bude v budoucnu prostřednictvím výzev k předkládání návrhů rozšířen do dalších měst.

5.4 Zvýšení přístupnosti a využitelnosti budov

Většina členských států přijala zvláštní požadavky k zajištění toho, aby budovy byly přístupné pro osoby se zdravotním postižením. Budovy musí osobám s tělesným postižením umožňovat bezpečné využívání bez ztíženého přístupu. Přístupnou budovou se rozumí budova, kterou mohou pohodlně, bezpečně a samostatně využívat všechny osoby, včetně osob se zdravotním postižením a skupin, které potřebují speciální pomůcky nebo technická opatření. Do budov a k infrastruktuře musí vést alespoň jedna cesta, která zajišťuje bezpečný a pohodlný přístup osob s omezenou schopností pohybu a orientace.

5.5 Školení a zvláštní podpora volebních úředníků

V několika členských státech existují pokyny a příručky pro členy volebních komisí, které byly ve většině případů připraveny ve spolupráci s organizacemi pro osoby se zdravotním postižením a které obsahují informace o tom, jak osobám se zdravotním postižením usnadnit hlasování, například jak tyto voliče přijímat a poskytovat jim asistenci podle druhu jejich zdravotního postižení. Členové volebních komisí jsou v tom, jak s osobami se zdravotním postižením navázat kontakt a usnadnit jim výkon volebních práv, ať už nezávisle, nebo s asistencí jiné osoby, také školeni.⁽⁶³⁾ Dánsko pro volební úředníky připravuje i testy, které mají jejich znalosti v oblasti asistence voličům ověřit. V Nizozemsku mohou osoby se zdravotním postižením pracovat jako dobrovolníci a řídit volební místnosti.⁽⁶⁴⁾ Chorvatsko zajišťuje školení volebních úředníků v tom, jak poskytovat asistenci voličům se zdravotním postižením, a vydává konkrétní informace o postupech hlasování pro osoby se zdravotním postižením, které rozesílá volebním komisím.

Španělsko poskytuje zvláštní podporu osobám se zrakovým, sluchovým nebo mentálním postižením, která je financována z veřejných prostředků. Tato podpora zahrnuje snadno čitelné příručky a bezplatnou službu indukční smyčky

⁶⁰ [Přístupnost](#). Elecciones Generales Julio 2023.

⁶¹ 28. května 2023.

⁶² [Guía para señalar los colegios electorales](#).

⁶³ Například Belgie, Dánsko, Estonsko, Chorvatsko, Irsko, Kypr, Litva, Portugalsko, Rumunsko, Španělsko, Švédsko.

⁶⁴ [Přístupné a inkluzivní volby v Nizozemsku](#).

s magnetickým polem ve volebních místnostech pro osoby se sluchovým postižením (uživatelé pomůcek pro nedoslýchavé), které byly jmenovány členy volební komise (řádnými i náhradními členy). Dále je osobám se sluchovým postižením, které byly jmenovány členy volební komise, a osobám se zrakovým postižením a kognitivní poruchou na jejich žádost⁽⁶⁵⁾ zajišťována bezplatná služba tlumočení znakového jazyka.

6. Informování osob se zdravotním postižením během volebního cyklu

6.1 Přístupnost oficiálních sdělení

Většina členských států (např. Belgie, Bulharsko, Česko, Francie, Irsko, Itálie, Lotyšsko, Litva, Lucembursko, Maďarsko, Německo, Nizozemsko, Portugalsko, Rakousko, Rumunsko, Španělsko, Švédsko) připravuje a distribuuje vzdělávací materiály pro voliče a poskytuje informace o volbách, a to i pro specifické skupiny voličů, jako jsou osoby se zdravotním postižením. Informace o volbách poskytují v různých formátech, jako je video, audio, velké písmo, letáky, prospekty a brožury ve snadno čitelném jazyce, Braillovo písmo a audioknihy ve formátu DAISY.

Internetové stránky s informacemi o volbách musí splňovat mezinárodní požadavky na přístupnost, jako jsou například pokyny pro přístupnost internetového obsahu⁽⁶⁶⁾. Přístupnost internetových stránek se ve všech členských státech postupně zlepšuje. V některých případech, například v Německu, mohou voliči prostřednictvím kontaktního formuláře hlásit nedostatky v přístupnosti takového obsahu.

Některé členské státy rovněž rozvíjejí speciální digitální formáty, například videa a aplikace, které mají napomoci zapojení osob se zdravotním postižením a odstranění překážek. V jiných zemích (např. Česko) jsou na letáčích umístěny kódy QR, které odkazují na vzory hlasovacích lístků a videa ve znakovém jazyce pro sluchově postižené osoby. Finsko před každými volbami zřizuje telefonní linku a službu v aplikaci WhatsApp, které nabízejí podporu ohledně voleb. Řecko poskytuje online službu „*Kam jít volit*“, která voličům po vyplnění základních osobních údajů automaticky zašle informace o jejich volební místnosti včetně adresy a mapy popisující přístup k volební místnosti. V Litvě se na celostátních televizních kanálech a zpravodajských portálech vysílají videa o volbách, která připraví nebo zadá Ústřední volební komise a která se překládají do znakového jazyka.

V několika členských státech (např. Francie a Řecko) jsou provozovatelé televizního vysílání pobízeni k tomu, aby zpřístupnili veškeré pořady týkající se voleb: televizní zpravodajství, debaty kandidátů, pořady a dokumenty o volebních kampaních a kandidátech. Přístupnosti mohou dosáhnout pomocí titulků (u živých přenosů simultánní titulky) a tlumočení do znakového jazyka. Francouzský regulátor médií zveřejnil příručku s konkrétními příklady zaměřenou na zlepšení vizuální kvality

⁶⁵ O tyto služby lze písemně do sedmi dnů od oznámení jmenování zažádat u oblastní volební komise.

⁶⁶ [Přehled WCAG 2 Web Accessibility Initiative \(WAI – iniciativa pro přístupnost internetu\) – W3C.](#)

tlumočení do znakového jazyka.⁽⁶⁷⁾ Francouzští poskytovatelé televizních služeb s průměrnou roční sledovaností přesahující 2,5 % celkové sledovanosti jsou povinni zpřístupnit všechny zpravodajské pořady o volbách osobám se sluchovým postižením prostřednictvím titulků nebo znakového jazyka. V případě francouzských prezidentských voleb musí všichni kandidáti zajistit přístupné televizní spoty, které jsou opatřeny alespoň titulky, a někteří kandidáti přidávají i znakový jazyk⁽⁶⁸⁾. To, jestli je tato povinnost dodržována, kontroluje nezávislý orgán pověřený stanovením pravidel pro kampaně v médiích.⁽⁶⁹⁾ Ostatní francouzští poskytovatelé televizních služeb jsou povinni umožnit osobám se sluchovým postižením přístup k hlavním zpravodajským pořadům o volbách (pomocí titulků nebo znakového jazyka) v hlavním vysílacím čase a musí zpřístupnit debaty kandidátů. Kandidáti, kteří jsou pozváni, aby vystoupili na televizních platformách, si také mohou u televizních stanic ověřit, zda stanice tyto prvky přístupnosti skutečně poskytují.⁽⁷⁰⁾

Některé členské státy (např. Estonsko, Německo, Maďarsko a Litva) uvádějí informace o přístupnosti volebních místností v digitálních mapových aplikacích, na internetových stránkách volebních orgánů nebo v oznámeních o konání voleb zasílaných voličům.

V Německu informace o umístění volebních místností poskytované voličům obsahují několik piktogramů, na nichž je vyobrazeno uspořádání volební místnosti, a telefonní čísla.

Nizozemsko poskytuje online nástroj⁽⁷¹⁾, ve kterém lze vyhledat volební místnosti přístupné pro osoby se zdravotním postižením. K dispozici jsou různá vyhledávací kritéria, jako jsou například pomůcky pro zrakově postižené, pomůcky pro sluchově postižené, akustika vhodná pro sluchově postižené a další přístupná zařízení.

Ve Francii se umístění a otevírací doba volebních místností uvádí také na venkovních informačních panelech, které musí splňovat zvláštní požadavky na čitelnost a viditelnost informací.

Ve Španělsku musí být volební místnosti řádně označeny ukazateli, na nichž jsou uvedena i dostupná přístupná zařízení a otevírací doba.

V Maďarsku informační kampaně zaměřené na voliče zahrnují oznámení zasílaná jednotlivým voličům a sdělení přizpůsobená pro osoby se zdravotním postižením. Na žádost voliče jsou poskytována oznámení o době a místě konání voleb ve snadno srozumitelném jazyce a doprovodné snadno čitelné materiály.

⁶⁷ [Guide de mise en image de la Langue des signes française.](#)

⁶⁸ [Présidentielle 2022 : comment l'Arcom renforce l'accessibilité de la campagne électorale.](#)

⁶⁹ [Autorité de régulation de la communication audiovisuelle et numérique.](#)

⁷⁰ [Le vote des personnes en situation de handicap: l'accessibilité des opérations de vote. Les élections en France \(interieur.gouv.fr\).](#)

⁷¹ Na internetových stránkách [Alle stembureaus in Nederland](#) jsou uvedeny informace o umístění volebních místností a o tom, do jaké míry jsou přístupné (jak je přístupnost případně ještě zvýšena).

Nizozemsko dodává obcím a dalším partnerům digitální sadu nástrojů, která obsahuje několik komunikačních nástrojů určených pro voliče se zdravotním postižením. V sadě jsou zahrnuty informace o tom, jaká zařízení jsou ve volební místnosti k dispozici, aby voliči mohli hlasovat nezávisle. Speciální internetové stránky nabízejí informace o volbách v přístupném jazyce a ve znakovém jazyce. Sada nástrojů také obsahuje například digitálně přístupnou verzi hlasovacího lístku. U všech komunikačních materiálů o volbách je kladen důraz na používání vizuální komunikace v největší možné míře a na používání srozumitelného jazyka. Ve spolupráci se zájmovými skupinami byly vyvinuty a zveřejněny komunikační materiály určené osobám se zdravotním postižením. Patří k nim pokyny, jak hlasovat s pomocí šablony, leták a volební noviny pro voliče s (mírnou) kognitivní poruchou, infografika o pomůckách dostupných ve volební místnosti, informační videa ve znakovém jazyce, digitálně přístupná verze hlasovacího lístku a potvrzení o plné moci dostupné online a informace o zařízeních zajišťujících přístupnost ve volebních místnostech na speciálních internetových stránkách. Některé obce navíc v období před volbami pořádají zkušební hlasování, aby si voliči mohli hlasování „nacvičit“ a v den voleb mohli hlasovat nezávisle.

Španělsko poskytuje bezplatnou telefonní linku pro osoby, které hodlají využít přístupný postup hlasování – Braillův systém čtení a psaní. Pomocí této telefonní služby lze získat i informace o kandidátech v daných volbách a o dalších aspektech volebního postupu.

Švédsko poskytuje internetové stránky umožňující převod textu na řeč pro osoby se zrakovým postižením a osoby, které mají problémy se čtením (například osoby s dyslexií), aby si mohly poslechnout informace předčítané nahlas.

6.2 Přístupnost politické reklamy

Ve Francii jsou kandidáti vybízeni k tomu, aby všechny listinné materiály používané ve volební kampani (např. letáky) zveřejňovali současně v tištěné podobě, na internetových stránkách (které musí splňovat zákonem stanovené požadavky na přístupnost⁽⁷²⁾) a v přístupném formátu s důkazní hodnotou v souladu s kritérii přístupnosti stanovenými v zákoně o rovných právech a příležitostech z roku 2005. Materiály musí být dostupné také ve snadno čitelné a srozumitelné verzi. Tyto materiály musí být k dispozici od začátku volební kampaně až do uzavření volebních místností.⁽⁷³⁾

V několika členských státech (např. Maďarsko a Španělsko) musí zadavatelé politické reklamy zajistit, aby byla přístupná. V Litvě Ústřední volební komise od roku 2019 při každých volbách uvědomuje kandidáty o tom, že by při přípravě volebních materiálů měli zohlednit potřeby voličů se zdravotním postižením.

⁷² RGAA: référentiel général d'amélioration de l'accessibilité, décret No 2009-546 du 14 mai 2009 modifié en septembre 2019.

⁷³ [Le vote des personnes en situation de handicap: l'accessibilité des opérations de vote. Les élections en France \(interieur.gouv.fr\).](https://interieur.gouv.fr/le-vote-des-personnes-en-situation-de-handicap-l-accessibilite-des-operations-de-vote)

Ve Španělsku jsou politické organizace povinny zajistit, aby jejich veřejné činnosti byly přístupné osobám se zdravotním postižením, a poskytovat přístupné informace, je-li to možné. To zahrnuje internetové stránky, tištěné materiály ve formátech přístupných pro osoby se zdravotním postižením, telefonické asistenční služby a audiovizuální formáty. Veřejnoprávní celostátní televizní a rozhlasové stanice musí poskytovat bezplatně prostor pro politickou reklamu kandidátů, politických stran, svazů, koalic a skupin voličů, která z hlediska přístupnosti odpovídá specifickým potřebám osob se zdravotním postižením.

Německý svaz nevidomých a slabozrakých zkoušel použitelnost a čitelnost materiálů, které byly použity ve volební kampani před volbami do Evropského parlamentu v roce 2019, pro uživatele odečítače obrazovky. Na základě stanovených kritérií určil pořadí materiálů a výsledky tohoto hodnocení předal politickým stranám, které v těchto volbách kandidovaly⁽⁷⁴⁾.

7. Univerzální design a přiměřená opatření ve volebním cyklu – postupy, zařízení a materiály

7.1 Postupy registrace

Používání postupů registrace ve volebním procesu nabízí bez ohledu na jejich účel zásadní možnosti, jak usnadnit interakce mezi osobami se zdravotním postižením a příslušnými orgány, například pomocí různých přístupných nástrojů a prostředků, jako jsou přístupné papírové a digitální formuláře. Jestliže se registrace provádí osobně, je rozhodující přístupnost registračních míst a informací.

Registrace voličů pro vnitrostátní volby probíhá ve většině členských států automaticky. Ve dvou členských státech, na Kypru a v Irsku, se uplatňuje aktivní registrace voličů a jiné státy využívají online nástroje, jejichž pomocí se registruje určitý upřednostňovaný způsob hlasování nebo právo na určitý postup hlasování, jako je například korespondenční hlasování nebo hlasování do přenosné volební schránky. Aby členské státy používání těchto nástrojů usnadnily, zavedly požadavky na přístupnost a zajistily, aby byl online obsah přístupný z různých zařízení.

Vypracovaly také zjednodušené formuláře ve srozumitelném jazyce zaměřeném na uživatele. Na Kypru jsou kanceláře okresních úřadů, které vyřizují žádosti o zápis na seznam voličů, přístupné pro osoby se zdravotním postižením. Klíčové pro ulehčení registrace voličů je také poskytovat přístupné informace o tomto procesu, což činí několik členských států (např. Lucembursko).

V některých členských státech mohou kandidáti získat zvláštní podporu, jako jsou menší příspěvky na tlumočení znakového jazyka a přepravu, díky nimž se ulehčí předkládání dokumentů v případech, že je možné pouze osobní podání. V jiných členských státech, například v Rumunsku⁽⁷⁵⁾, mohli kandidáti rovněž shromažďovat podpisy na svou podporu elektronickými prostředky.

⁷⁴ [Předávání osvědčení – Německý svaz nevidomých a slabozrakých, e. V.](#)

⁷⁵ V případě parlamentních voleb.

7.2 Zvýšení přístupnosti volebních místností, volebních kabin a volebních schránek

Většina členských států zavedla požadavky k zajištění toho, aby osoby se zdravotním postižením mohly hlasovat ve volební místnosti. Požadavky se týkají různých aspektů volebního procesu a interakce s voliči se zdravotním postižením v místě hlasování, volebních materiálů a volebního personálu⁽⁷⁶⁾. Jedná se o přepravu k volební místnosti a vstup do ní, kontrolu totožnosti voliče, ruční nebo elektronický podpis na seznamu voličů, vstup do volební kabiny, hlasování za použití papírových hlasovacích lístků nebo hlasovacích zařízení, vložení papírového hlasovacího lístku do volební schránky a opuštění volební místnosti. Několik členských států vydalo podrobné pokyny a kontrolní seznamy, které v mnoha případech vypracovaly společně s organizacemi pro osoby se zdravotním postižením a které zahrnují kritéria od dostupnosti veřejnou dopravou až po dostupnost nájezdových ramp a existenci zásad přednosti ve frontách. Malta například osobám se zdravotním postižením ulehčuje hlasování tím, že v příslušné volební místnosti mají přednost ve frontě (ve vyhrazeném čase).

V některých členských státech (např. Rakousko⁽⁷⁷⁾ a Maďarsko) musí každá obec zajistit alespoň jednu bezbariérovou volební místnost. V jiných členských státech (např. Francie, Nizozemsko, Španělsko a Slovinsko) musí být přístupné všechny volební místnosti. Další členské státy (např. Řecko) v rámci národního akčního plánu pro osoby se zdravotním postižením usilují o vytvoření registru přístupných budov na úrovni obcí (první stupeň územní samosprávy), do kterých budou situovány i volební místnosti. V jiných členských státech (např. Irsko) se požaduje po volebních úřednících, aby učinili potřebná opatření k zajištění přístupnosti volebních místností, což zahrnuje umístění vhodného stolu a židle do každé volební místnosti tak, aby byla zajištěna tajnost hlasování a aby byl voličům na invalidním vozíku, voličům s tělesným postižením, voličům se zrakovým postižením nebo starším voličům zajištěn větší komfort.

V několika členských státech (např. Belgie, Lucembursko a Nizozemsko) musí parkovací místa u volebních místností splňovat přísné požadavky na značení a povrch. Volební místnosti musí být dostupné veřejnou dopravou. Osoby se zdravotním postižením, včetně osob na invalidním vozíku, musí být schopny dostat se do volebních místností, pohybovat se v nich a opustit je za běžných provozních

⁷⁶ Rakousko, Belgie, Bulharsko, Německo, Dánsko, Estonsko, Francie, Finsko, Řecko, Maďarsko, Irsko, Itálie, Lotyšsko, Litva, Lucembursko, Nizozemsko, Polsko, Portugalsko, Rumunsko, Španělsko, Švédsko a Slovinsko.

⁷⁷ Podle zákona, kterým se mění některé zákony o volebním právu, z roku 2023 (*Wahlrechtsänderungsgesetz 2023*) musí všechny volební místnosti od roku 2024 splňovat rámcové podmínky stanovené v § 6 spolkového zákona o rovných příležitostech osob se zdravotním postižením (*Bundes-Behindertengleichstellungsgesetz*). Podle tohoto ustanovení mají být všechny volební místnosti přístupné pro osoby se zdravotním postižením bez jakýchkoli překážek, pokud je to technicky proveditelné. V každém případě musí být v každé budově, v níž jsou zřízeny volební místnosti, pro osoby se zdravotním postižením přístupná alespoň jedna volební místnost s volebními kabinami. Od roku 2028 musí být v Rakousku bezbariérové všechny volební místnosti (včetně volebních kabin) bez výjimky.

podmínek, a je-li to potřeba, musí se za tímto účelem přijmout dočasná nebo trvalá opatření (Belgie, Německo, Dánsko, Estonsko, Francie, Finsko, Irsko, Litva, Lucembursko, Nizozemsko, Rumunsko, Švédsko a Slovinsko). Znamená to, že je vyžadováno přednostní využívání jednopodlažních budov, široká dveřní křídla se snadným nebo automatickým ovládním, rampy s malým sklonem, souvislá madla, rovné manipulační plochy přede dveřmi, dostatečná šířka chodeb, bezbariérové komunikační prostory, dostatečné osvětlení, umístění židlí do prostoru pro čekající voliče, přizpůsobené značení, vodicí linie, barevné značky a další vhodné prostředky, které usnadní pohyb a orientaci zrakově postižených voličů. Některé členské státy (např. Francie, Dánsko, Lucembursko, Nizozemsko a Španělsko) rovněž osobám se zdravotním postižením umožňují vstup s vodicími a asistenčními psy.

Některé členské státy (např. Belgie, Španělsko⁽⁷⁸⁾ a Rumunsko⁽⁷⁹⁾) zákonem stanovily technické specifikace volebních kabin. Volební kabiny musí být navrženy tak, aby vyhovovaly potřebám osob se zdravotním postižením, zejména osob na invalidním vozíku. V Lucembursku, Francii a Itálii například musí být v každé volební místnosti jedna z kabin určena pro osoby se zdravotním postižením. Tyto kabiny proto musí mít určitou minimální velikost, musí být umístěny v prostoru, který poskytuje dostatek místa na otáčení, a musí být vybaveny speciálními prvky, jako jsou vodorovná madla, stoly nebo odkládací plochy v určité výšce nebo nastavitelné podle potřeby a s dostatečným prostorem pro nohy a dostatečné osvětlení. Některé členské státy (např. Nizozemsko) zajišťují i čtecí lupy s osvětlením. Ostatní pomůcky používané při hlasování, jako jsou pera nebo tužky, musí být pro osoby se zdravotním postižením snadno přístupné.

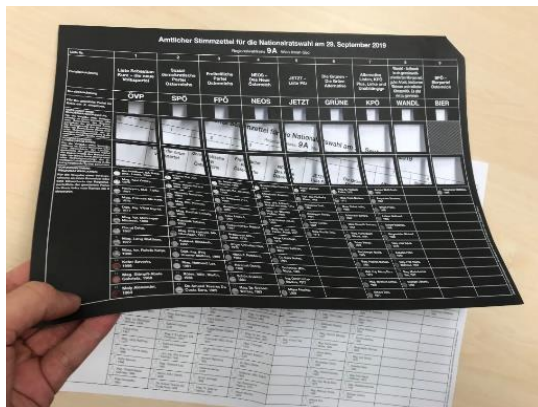
Pokud voliči musí vložit hlasovací lístek do volební schránky sami, je důležitá také přístupnost volebních schránek. Volební schránka musí být snadno rozeznatelná a musí být umístěna v prostoru, který poskytuje volný přístup a dostatečný manipulační prostor. Otvor volební schránky a ovládací prvky elektronických hlasovacích zařízení se musí nacházet v určité výšce. Pro osoby, které na otvor volební schránky nedosáhnou, musí být k dispozici schůdek splňující bezpečnostní požadavky. Ve Francii je kupříkladu dáno zákonem, že volební schránka v každé volební místnosti musí být přístupná i pro osoby na invalidním vozíku.

V některých členských státech (např. Estonsko) jsou volební místnosti vybaveny stoly a plentami, aby voliči mohli hlasovací lístek upravit vsedě nebo na invalidním vozíku. Na pomoc při úpravě hlasovacího lístku a čtení kandidátní listiny jsou voličům k dispozici lupy. K dispozici jsou také služby tlumočení znakového jazyka na dálku, které voličům užívajícím znakový jazyk umožňují snadnější komunikaci se členy okrskové volební komise. Ve Francii se pro to, aby se nevidomé nebo slabozraké osoby snadněji podepsaly na správné místo na seznamu voličů nebo na prezenční

⁷⁸ Podle [nařízení INT/511/2022 ze dne 3. června](#), kterým se mění ustanovení [Královské vyhlášky 605/1999 ze dne 16. dubna o doplňkové úpravě volebních procesů](#) musí být volební místnosti plně přístupné.

⁷⁹ [Rozhodnutí Stálého volebního úřadu č. 44/2016, o minimálním souboru podmínek, které musí splňovat objekty, v nichž se nacházejí volební místnosti, a o jejich minimálním vybavení.](#)

listině, doporučuje používat podpisovou pomůcku v kontrastní barvě (malé pravítko s plastickým povrchem, do kterého je vyříznutý otvor).



Šablona pro úpravu hlasovacích lístků používaná v Rakousku.

7.3 Zvýšení přístupnosti papírových hlasovacích lístků

V Rakousku, Dánsku⁽⁸⁰⁾, Maďarsku, Lucembursku⁽⁸¹⁾, Německu, Slovinsku, Irsku, Portugalsku a Španělsku musí být volební místnosti vybaveny speciálními šablonami pro papírové hlasovací lístky, přičemž na některých šablonách jsou natištěny informace v Braillově písmu. V Nizozemsku a na Maltě je k těmto šablonám připojen ještě zvukový materiál a v Portugalsku a Španělsku vysvětlující tištěný materiál, ve kterých je objasněno, jak se má šablona použít, jak je hlasovací lístek strukturovaný, kteří kandidáti a strany ve volbách kandidují a které otvory v šabloně se mají použít pro označení jednotlivých kandidátů.

V Irsku je voličům, kteří chtějí použít šablonu s informacemi natištěnými Braillovým písmem, k dispozici telefonní linka, na které jim popíší strukturu hlasovacího lístku a sdělí pořadí kandidátů. V Rakousku byly hlasovací lístky na základě nedávných legislativních změn vylepšeny zkosněním na jedné straně, které má pomoci osobám se zrakovým postižením, a plánuje se i zavedení šablony pro úpravu hlasovacích lístků. V Česku obsahují pokyny k hlasování, které jsou přiloženy k poštou zasílaným hlasovacím lístkům, kódy QR odkazující na video ve znakovém jazyce. V několika členských státech (např. Belgie a Nizozemsko) jsou voličům se zdravotním postižením k dispozici pomůcky, jako jsou čtecí lupy.

V Dánsku mohou voliči, kteří potřebují pomoc, aby mohli hlasovat samostatně, využít technické pomůcky, jako je psací potřeba černé barvy se silnějším hrotem, díky níž lépe vidí, kde hlasovací lístek označují, lupa pro snadnější přečtení hlasovacího lístku a LED lampa zajišťující lepší osvětlení, což je užitečné pro všechny osoby se

⁸⁰ Pouze v případě referend, v nichž se hlasuje výběrem odpovědi „ano“ nebo „ne“.

⁸¹ Správní úřady ve spolupráci s organizací Centre pour le développement des compétences relatives à la vue (CDV) poskytují voličům se zrakovým postižením v den voleb hmatovou šablonu pro úpravu hlasovacího lístku. Tato hmatová šablona je k dispozici v každé volební místnosti a voliči si ji rovněž mohou objednat přímo u organizace CDV, aby ji mohli použít v případě, že se rozhodli pro korespondenční hlasování.

zhoršeným viděním. Voliči si u lampy mohou regulovat jas, barvu a intenzitu svícení. Tyto pomůcky jsou doplněny uzavřeným televizním okruhem (CCTV), což je zvláštní druh lupy, který zobrazuje zvětšený hlasovací lístek na obrazovce a u něhož si volič může nastavit úroveň zvětšení a kontrastu. Dále musí být k dispozici nastavitelný stůl, díky němuž mohou upravit hlasovací lístek voliči na invalidním vozíku.



Papírové desky s hlasovacím lístkem používané v Litvě.

Litva poskytuje papírové desky označené Braillovým písmem, do nichž mohou voliči standardní papírové hlasovací lístky vložit. Na Maltě je každá volební místnost vybavena zvukovým přehrávačem, na němž lze přehrát obsah hlasovacího lístku. V Nizozemsku občané, kteří hlasují ze zahraničí, používají zkrácený hlasovací lístek. Mohou si vybrat, zda chtějí hlasovací lístek obdržet poštou nebo e-mailem. Společně s hlasovacím lístkem je zaslán dokument obsahující kandidátní listiny stran. Kandidátní listiny ve velkém formátu jsou vyvěšeny ve všech volebních místnostech.

V Nizozemsku mohou voliči s kognitivními poruchami požádat o vysvětlení (mimo volební kabinu), jak probíhá hlasování pomocí hlasovacího lístku. Řada obcí a organizací občanské společnosti pořádá před volbami pro voliče školení. Kromě toho mohou voliči s kognitivní poruchou zhlédnout vysvětlující videa na internetových stránkách.⁽⁸²⁾

V Nizozemsku se připravuje nový hlasovací lístek. Ten bude lépe vyhovovat potřebám osob se zdravotním postižením. Bude na něm použito větší a snadněji čitelné písmo. Nově na něm budou loga politických stran, aby strany byly lépe vidět a bylo snazší je nalézt. Pro nový hlasovací lístek se také vyvíjí univerzální šablona, kterou budou moci využívat osoby se zrakovým postižením. Cílem je, aby každá obec disponovala alespoň jednou šablonou, která bude doplněna zvukovým přehrávačem. Možnosti, jak lze papírové hlasovací lístky zjednodušit, zkoumá i Rumunsko, které je chce zkrátit tak, aby se vešly na jeden list papíru, což by mohlo zlepšit jejich celkovou přístupnost, tedy i přístupnost pro voliče se zrakovým postižením.⁽⁸³⁾

⁸² [Jak probíhá hlasování?](#)

⁸³ [Srovnávací studie o metodách, postupech a technických nástrojích používaných jinými státy k zajištění toho, aby volební procesy byly přístupné pro osoby se zdravotním postižením](#), kterou vypracoval Stálá volební úřad.

7.4 Zvýšení přístupnosti hlasovacích zařízení

Belgie pro místní volby v roce 2018 a federální volby v roce 2019 vyvinula pilotní projekt, v jehož rámci byly počítače pro elektronické hlasování doplněny o zvukový modul, který umožňuje osobám se zrakovým postižením hlasovat nezávisle. Tento pilotní projekt byl připraven v úzké spolupráci s organizacemi pro osoby se zdravotním postižením a sdruženími zastupujícími zrakově postižené osoby. Z logistických důvodů nebylo možné tento projekt realizovat ve velkém měřítku.

V Bulharsku jsou již hlasovací zařízení povinným vybavením volebních místností v rámci země i v zahraničí, pokud volební místnost využívá alespoň 300 voličů. Rozhraní je tvořeno dotykovou obrazovkou. Poté co volič odevzdá hlas, vytiskne mu zařízení doklad, který voliči slouží k ověření. Díky tomu je možné hlasy sčítat ručně v případě, že by došlo ke ztrátě elektronicky uložených hlasů. Podle bulharského volebního zákoníku musí být hlasovací zařízení navržena, používána a udržována způsobem, který mimo jiné zajistí snadný a srozumitelný přístup k mechanismům a metodám strojového hlasování, včetně zjednodušeného přístupu pro voliče se zrakovým nebo pohybovým postižením.

Od 20. května 2017, kdy vstoupil v platnost pozměňující zákon ZVDZ-C, se ve Slovinsku při volbách a referendech již nepoužívají hlasovací zařízení pro voliče se zdravotním postižením.⁽⁸⁴⁾ Právní předpisy byly změněny tak, aby zajistily, že všechny volební místnosti budou plně přístupné osobám se zdravotním postižením. Zákonodárce se inspiroval příklady z jiných zemí⁽⁸⁵⁾ a vedle hlasování ve volebních místnostech umožnil osobám se zdravotním postižením korespondenční hlasování.

7.5 Doplnkové způsoby hlasování

Některé členské státy umožňují voličům, kteří se nemohou dostavit do volební místnosti v den voleb, hlasovat s předstihem, a to v bydlišti, v nemocnici (Dánsko, Malta a Portugalsko) nebo ve volební místnosti, která je otevřena již před datem konání voleb (Rakousko, Dánsko, Německo, Estonsko, Finsko, Lotyšsko, Litva, Malta, Portugalsko, Slovinsko a Švédsko).

Osoby se zdravotním postižením mají v několika členských státech (např. Rakousko, Belgie, Dánsko, Německo, Maďarsko, Irsko, Itálie, Lotyšsko, Litva a Rumunsko⁽⁸⁶⁾) možnost hlasovat v přístupné volební místnosti. V Nizozemsku není voličům určována konkrétní volební místnost. Na základě voličského průkazu mohou hlasovat v kterékoli volební místnosti ve své obci. V členských státech, jako je Chorvatsko, Estonsko, Irsko, Malta a Nizozemsko, jsou zřizovány zvláštní volební místnosti v nemocnicích a/nebo jiných zařízeních poskytujících péči.

⁸⁴ Při přípravě návrhu současného zákona zákonodárce zohlednil v jakém rozsahu se hlasovací zařízení používala při jednotlivých volbách, rozpočtové náklady spojené s používáním hlasovacích zařízení a právní úpravu v jiných členských státech EU.

⁸⁵ Korespondenčním hlasováním, jak je upraveno rakouskými právními předpisy.

⁸⁶ Prezidentské volby.

V některých členských státech (např. Chorvatsko, Dánsko, Česko, Slovinsko a Švédsko) je možné hlasovat u volebních stanovišť, tj. mimo volební místnost, buď v přízemí budovy s volební místností, nebo u vstupu do ní.

V několika členských státech (např. Rakousko, Bulharsko, Česko, Dánsko, Estonsko, Chorvatsko, Maďarsko, Itálie, Irsko, Lotyšsko, Litva, Portugalsko, Rumunsko, Slovinsko a Švédsko) se využívá hlasování do přenosné volební schránky, při němž úředníci správního orgánu odpovědného za organizaci voleb dopravují volební schránky do místa pobytu voličů (bydliště, nemocnice nebo jiné místo). Některé členské státy (např. Finsko, Lucembursko⁽⁸⁷⁾, Itálie (jen některé obce), Portugalsko a Polsko) dokonce voličům, včetně osob se zdravotním postižením, za určitých podmínek zajišťují bezplatnou přepravu k volebním místnostem. Belgie na přepravu k volebním místnostem poskytuje podporu.

Ve všech členských státech může být osobám se zdravotním postižením při hlasování poskytnuta asistence. Přitom jsou určité rozdíly v tom, kdo ji voliči může poskytnout a jaké podmínky musí volič splňovat. Ve většině členských států (např. Rakousko, Belgie, Dánsko, Německo, Maďarsko, Španělsko, Slovinsko a Švédsko) nejsou stanovena žádná omezení a voličům se zdravotním postižením může pomoci jakákoli osoba, které důvěřují.

Ve dvaceti členských státech je zavedeno korespondenční hlasování v rámci země nebo ze zahraničí. Postupy korespondenčního hlasování v rámci země se v EU různí. Pouze některé členské státy (např. Německo a Španělsko) umožňují hlasovat korespondenčně všem voličům. V členských státech, jako je Rakousko, Irsko, Litva, Nizozemsko a Slovinsko, je tento způsob hlasování vyhrazen pouze pro specifické skupiny, jako jsou voliči se zdravotním postižením nebo voliči pobývající v zahraničí.

V Estonsku je zavedeno online hlasování a voliči si mohou vybrat, jestli se v den voleb dostaví do volební místnosti, nebo jestli během stanovené doby hlasování budou hlasovat na internetových stránkách. Podle estonského volebního zákona musí být u hlasovací aplikace zajištěna podpora pro osoby se zrakovým postižením. Tento požadavek je v praxi splněn tak, že tato skupina může vykonávat právo volit bez asistence.

Ve Francii si v online hlasování volí své zástupce francouzští občané, kteří pobývají v zahraničí, při parlamentních a konzulárních volbách. Aby mohli francouzští voliči hlasovat online, musí mít zákonné bydliště v zahraničí a musí být zapsáni na konzulárním seznamu voličů. Na seznamu musí být zaneseny i jejich platná e-mailová adresa a platné telefonní číslo, jejichž prostřednictvím obdrží uživatelské jméno (v e-mailu) a heslo (v SMS). Žádné další formality se nevyžadují.⁽⁸⁸⁾

V prezidentských volbách v roce 2022 mohli francouzští voliči pobývající v zahraničí

⁸⁷ Uživatelé zvláštní dopravní služby Adapto, kteří jsou držiteli karty Adapto, se mohou k volební místnosti dopravit s využitím této služby. Cesty k volební místnosti a zpět se neodečítají od počtu cest se službou Adapto, na který mají ročně nárok. Uživatelé mohou o přepravu k volební místnosti požádat telefonicky na čísle služby „mobilité.lu“ 2465-2465 nebo si ji mohou rezervovat přes položku „Elections/Wahlen“ (Volby) v mobilní aplikaci „adapto.lu“.

⁸⁸ [Présentation du vote par internet. Ministère de l'Europe et des Affaires étrangères.](#)

hlasovat online po dobu pěti po sobě jdoucích dní. Na internetových stránkách Ministerstva pro Evropu a zahraniční věci byla konkrétně k tématu online hlasování zveřejněna řada otázek a odpovědí.

V Německu v roce 2023 proběhlo online hlasování při volbách do orgánů samosprávy v oblasti sociální politiky, totiž do rad, které dohlíží na využívání prostředků ve státním systému zdravotního a důchodového pojištění. Přibližně 22,3 milionu voličů mělo během doby hlasování trvajícím 51 dnů možnost hlasovat buď online, nebo korespondenčně pomocí tradičních hlasovacích lístků.⁽⁸⁹⁾

V Belgii, Francii, Nizozemsku a Polsku se uplatňuje hlasování na základě plné moci. V Belgii a Polsku je hlasování na základě plné moci umožněno voličům, kteří se nemohou dostavit do volební místnosti z důvodu určitých nemocí nebo zdravotních komplikací, špatného zdravotního stavu nebo vysokého věku, což může zahrnovat i osoby se zdravotním postižením. Ve Francii a Nizozemsku mohou na základě plné moci hlasovat všichni voliči. Švédští voliči mohou hlasovat prostřednictvím kurýra, kdy jiná osoba dopraví do volební místnosti voličem připravený hlasovací lístek.

7.6 Přístup k řešení sporů týkajících se voleb

Několik členských států přijalo zvláštní opatření, aby osobám se zdravotním postižením zajistily přístup k soudnímu systému, například poskytují informace v přístupných formátech nebo zpřístupňují konkrétní formáty, včetně digitálních metod podávání stížností⁽⁹⁰⁾. Aby bylo řešení sporů týkajících se voleb přístupné, musí být zajištěno, aby byly přístupné i mechanismy podávání stížností a objekty, v nichž projednávání nebo řešení sporů probíhá.

Rumunsko se v rámci národní strategie pro práva osob se zdravotním postižením zavázalo, že zveřejní vzory žádostí a stížností, jež se týkají volebních práv, v přístupných formátech. Litva zavedla přístupný informační systém pro správu sporů týkajících se voleb, v němž mohou voliči podávat stížnosti. Ve Španělsku mohou voliči podávat stížnosti ohledně volebních místností, které nesplňují zákonné požadavky na přístupnost. V Irsku řeší veškeré problémy spojené s přístupností objektů s volebními místnostmi volební komisaři, kteří jsou zodpovědní za průběh voleb v jednotlivých volebních okrscích.

7.7 Sběr údajů o účasti osob se zdravotním postižením ve volbách

Je důležité sbírat statistické údaje o účasti občanů se zdravotním postižením ve volbách, aby bylo možné ověřit, jak účinně jsou schopni vykonávat svá volební práva. Díky tomu lze snadněji vyhodnotit opatření zavedená ve prospěch osob se zdravotním postižením a vypracovat účinnější řešení. Stejně tak jsou rozčleněné

⁸⁹ [Online Voting Powers Social Elections in Germany – Smartmatic](#) (Německé volby do orgánů samosprávy v oblasti sociální politiky byly posíleny o online hlasování).

⁹⁰ [Srovnávací přehled EU o soudnictví 2022](#).

údaje o zdravotních postiženích užitečným zdrojem informací pro osvětové kampaně EU a členských států v oblasti voleb, díky němuž se zvýší jejich dosah a účinnost.

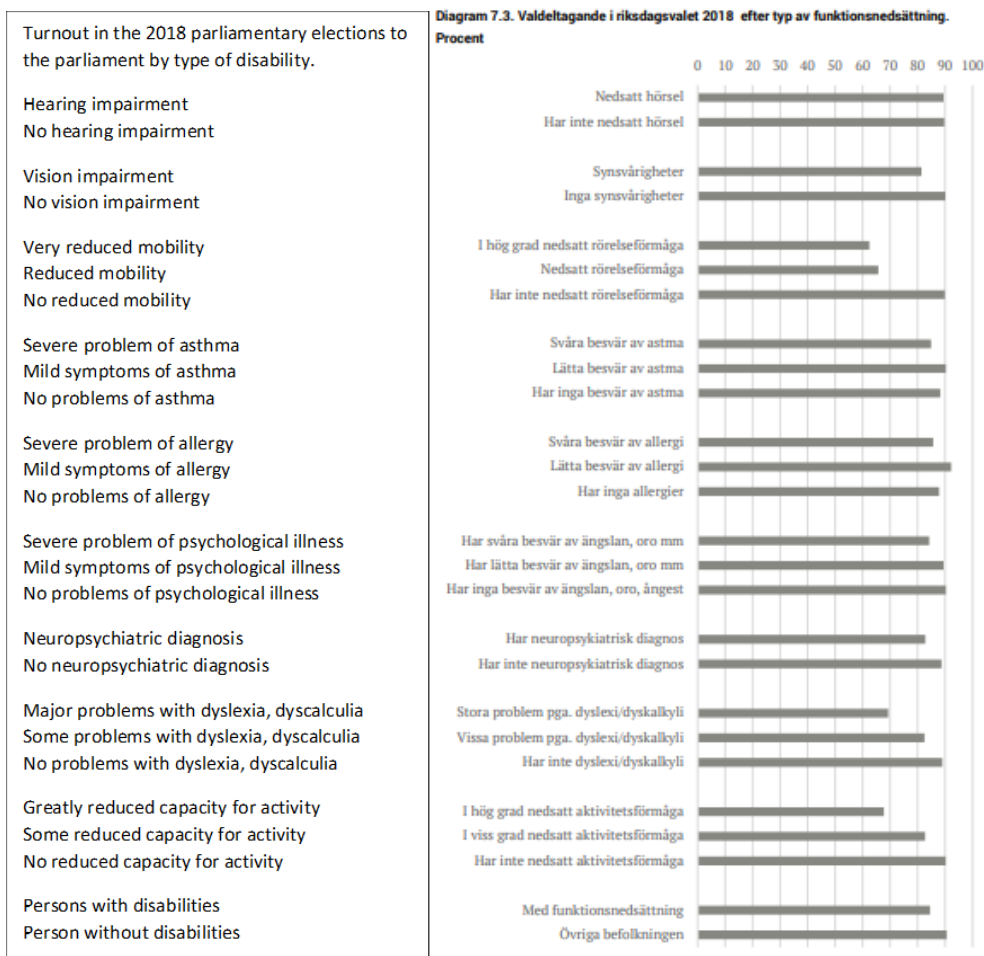
Orgány mohou využít registrační procesy používané při volbách, například registraci voličů, registraci kandidátů, udělování přístupu ke zvláštním postupům hlasování nebo zaznamenávání účasti voličů ve volební místnosti, jako příležitost ke sběru informací o tom, ve kterých volebních okrscích žijí voliči se zdravotním postižením, kolik voličů se zdravotním postižením je v jednotlivých volebních okrscích a jaká opatření jsou potřeba, aby se mohli účastnit na rovnoprávném základě s ostatními voliči.

Na základě sběru statistických údajů rozčleněných podle druhu zdravotního postižení nebo průzkumů zaměřených na některé faktory, jež se týkají osob se zdravotním postižením a přístupnosti voleb, mohou volební orgány efektivněji rozdělovat své zdroje. Spojením zdrojů a údajů od všech příslušných orgánů, mimo jiné kombinací statistických informací a administrativních údajů o zdravotních postiženích a začlenění, se získá přesnější představa o tom, jakou podporu osoby se zdravotním postižením potřebují, aby mohly účinně vykonávat svá volební práva.

Veškeré zpracování osobních údajů musí probíhat v plném souladu s obecným nařízením o ochraně osobních údajů (GDPR). Údaje o zdravotním stavu, jako jsou osobní údaje o zdravotním postižení, jsou zvláštní kategorií osobních údajů, které podle uvedeného nařízení požívají zvláštní ochrany.

Rumunsko například agreguje údaje o účasti osob se zdravotním postižením ve volbách tak, že porovnává počet osob, které mají osvědčení o zdravotním postižení, a počet voličů. Tento postup je založen na formalizované dohodě mezi Stálým volebním úřadem a Státním úřadem pro práva osob se zdravotním postižením a zajišťuje splnění požadavků na ochranu údajů.

Švédsko sbírá statistické údaje o účasti osob se zdravotním postižením ve volbách (jak je vidět na obrázku níže).



Několik členských států (např. Maďarsko a Španělsko) shromažďuje údaje o voličích, kteří požádali o přístup ke zvláštním hlasovacím opatřením. Litva od roku 2016 provozuje elektronický rejstřík osob oprávněných hlasovat v místě bydliště, k nimž se řadí i voliči se zdravotním postižením a voliči starší 70 let. V Lucembursku je sběr takových údajů obzvláště důležitý, protože účast ve volbách je povinná pro všechny zaregistrované voliče do věku 75 let. Lucembursko rovněž provádí šetření, jejichž cílem je shromáždit údaje o několika faktorech týkajících se osob se zdravotním postižením a přístupnosti voleb.

7.8 Sledování a posuzování přístupnosti voleb

V období po volbách se obvykle hodnotí, jestli se podařilo zajistit jejich hladký průběh a důvěryhodnost a jak byla uplatněna pravidla a využity zdroje. Několik členských států (Litva, Rumunsko a Švédsko) zejména požaduje, aby volební orgány posoudily průběh volebního procesu. Nová irská volební komise má zákonnou pravomoc provádět po volbách jejich přezkumy. V nich bude zkoumat, jakou podporu poskytovali volební komisaři a předsedové volebních komisí (kteří při volbách vykonávají dohled nad volebními místnostmi) ve volebních místnostech nevidomým, tělesně postiženým a negramotným voličům, aby jim usnadnili hlasování. Španělsko po dokončení každého volebního procesu vypracovává dotazníky pro účely hodnocení, zda byly volby v souladu s požadavky na přístupnost, a zprávy o přístupnosti. Jmenuje manažery pro přístupnost voleb v každé vládní delegaci (19) a

subdelegaci (52), kteří jsou odpovědní za přístupnost v každém volebním procesu, působí jako prostředníci Ministerstva vnitra a provádějí rychlé následné kroky ve všech případech souvisejících s přístupností voleb. Nizozemsko provádí podobná posouzení a povolební průzkumy. Voliči v Nizozemsku mohou prostřednictvím „horké linky pro hlasování bez omezení“ (*Meldpunt onbeperkt stemmen*) sdělit své pozitivní či negativní zkušenosti a navrhnout, jak by se přístupnost voleb dala zlepšit.

Ve Francii se přístupnost voleb sleduje v jejich průběhu a po volbách se posuzuje. Sledování během voleb provádí nezávislý subjekt Národní poradní rada pro otázky osob se zdravotním postižením a organizace občanské společnosti. Jejich posouzení jsou zveřejňována na internetu⁽⁹¹⁾. Po volbách Ministerstvo vnitra, které je odpovědné za organizaci voleb, a národní Výbor pro osoby se zdravotním postižením spolu s organizacemi občanské společnosti a politickými stranami posuzují, co se při organizaci voleb podařilo a co by se do příštích voleb mohlo zlepšit.

Také Komise vydává po každých volbách do Evropského parlamentu zprávu, ve které se zabývá problémy, s nimiž se setkaly osoby se zdravotním postižením.

8. Závěrečné úvahy

Rovnost a nediskriminace a začlenění osob se zdravotním postižením jsou základními hodnotami EU a představují základní práva zakotvená v Listině základních práv EU. V březnu 2021 Komise v zájmu podpory Unie rovnosti představila novou ambiciózní strategii práv osob se zdravotním postižením na období 2021–2030. Strategie má zlepšit život osob se zdravotním postižením a mimo jiné zajistit, aby se mohly účastnit voleb na rovnoprávném základě.

Členské státy ve stále větší míře uznávají, že je důležité zajistit občanům se zdravotním postižením rovný přístup k volbám, a podnikají pro to kroky a také EU přijala několik právních předpisů a norem v oblasti přístupnosti, které mohou posloužit jako reference při začleňování prvků přístupnosti do různých fází volebních procesů.

Tato příručka správné volební praxe byla vytvořena s cílem podpořit výměnu osvědčených postupů a odborných poznatků mezi členskými státy a v obecnější rovině podpořit jejich úsilí o zajištění toho, aby občané se zdravotním postižením mohli účinně vykonávat svá volební práva.

Mezi klíčová opatření přijatá členskými státy patří⁽⁹²⁾:

- metody pro hlasování v předstihu a alternativní postupy hlasování, včetně osobního hlasování s předstihem, korespondenčního hlasování, online hlasování, hlasování do přenosné volební schránky, hlasování u volebních stanišť, změny nebo výběru volební místnosti, hlasování s asistencí osoby, kterou si volič svobodně zvolí,

⁹¹ [Observatoire de l'accessibilité des campagnes électorales et des scrutins de 2022](#).

⁹² Většina uvedených opatření je z hlediska přístupu k volbám přínosná pro všechny skupiny, včetně starších osob.

- zvláštní hlasovací opatření k zajištění toho, aby osoby pobývající v pobytových zařízeních, institucích dlouhodobé péče nebo nemocnicích nebo osoby, které nemohou opustit bydliště, nepozbyly právo volit, se zvláštním důrazem na uzavřená pobytová zařízení,
- zpřístupnění širokého spektra pomůcek, jako je Braillovo písmo, kódy QR, velké písmo, zvukové a snadno čitelné průvodce, obálky popsané Braillovým písmem, hmatové šablony, lupy, dodatečné osvětlení, psací potřeby a razítka,
- normy pro poskytování lidské podpory prostřednictvím telefonu nebo tlumočení znakového jazyka a pro poskytování přístupné přepravy k volebním místnostem,
- zjednodušené postupy pro podávání žádostí o přizpůsobující opatření.

Větší podporu by mohly získat postupy, které se zaměřují na zajištění nezávislosti a tajnosti hlasování osob se zdravotním postižením, k čemuž se například využívá šablona s informacemi natištěnými Braillovým písmem, kterou lze přiložit na hlasovací lístek při jeho úpravě, než je odevzdán. Tyto postupy by mohly doplnit postupy, které voličům umožňují, aby jim při hlasování pomáhaly jiné osoby.

Vnitrostátní orgány mohou rovněž zvážit, že by ještě více zohlednily specifické potřeby občanů s duševními poruchami, například přechodnými nebo dlouhodobými depresemi a úzkostmi, které mohou ovlivnit jejich zkušenosti s hlasováním⁽⁹³⁾.

Přístupnost přesahuje rámec praktických opatření. Tvoří ji i sociální prostředí, v němž se lidé zapojují do volebního procesu. Tento jev je třeba dále zkoumat. Další práce a politická opatření by se mohly zaměřit také na to, jak může volební personál ve volebních místnostech poskytovat podporu občanům se zdravotním postižením (kromě toho, že jim pomůže na požádání) a jak může vytvořit inkluzivní prostředí. Výsledkem mohou být například pokyny k používání jazyka (které je zdůrazněno ve francouzských pokynech pro média) při komunikaci s občany se zdravotním postižením, kteří jsou voliči nebo kandidáty, opatření k vytvoření sociálního prostředí, které bude podporovat účast na politickém životě, zejména pro politické kandidáty⁽⁹⁴⁾ a vytvoření sítí, mentorských programů a prostředků, které občany se zdravotním postižením o těchto možnostech informují a podporují jejich volební účast.

Srozumitelný jazyk a přístupné komunikační materiály jsou důležité také v boji proti neúmyslně nesprávným informacím a dezinformacím, protože riziko, že budou působit na osoby se zdravotním postižením, je obzvláště vysoké. V důsledku pandemie COVID-19 došlo ke změnám volebních postupů, mimo jiné se rozšířilo využívání možností korespondenčního hlasování nebo hlasování na dálku, což mohlo vést k rozvoji postupů, které podporují přístupnost voleb pro osoby se zdravotním postižením.

Mohly by se dále rozvíjet osvětové kampaně a další opatření ke zvýšení povědomí o volebních právech osob se zdravotním postižením, aby se zlepšila všeobecná informovanost volebních úředníků, pozorovatelů voleb, politických stran a veřejnosti

⁹³ Viz například nedávno schválený irský zákon o volební reformě (2022).

⁹⁴ Viz rumunský návrh legislativních změn týkajících se zavedení finanční podpory.

obecně. V oficiálních dokumentech je patrná určitá míra informovanosti, neboť jsou v některých dokumentech, například v pokynech pro organizátory voleb, uvedeny pokyny k používání konkrétních jazykových prostředků a kategorií, což se jeví jako vhodné opatření. V rámci tohoto zvyšování informovanosti je vhodné poskytovat informace o tom, jaké druhy zdravotního postižení spadají do kategorie „občanů se zdravotním postižením“, a tyto informace sestavovat ve spolupráci s organizacemi zastupujícími osoby se zdravotním postižením (takto postupují Belgie, Finsko a Lotyšsko).

Účinná školení mimo jiné podávají přehled volebních práv osob se zdravotním postižením, přístupných postupů a míst hlasování, přiměřených opatření dostupných pro osoby se zdravotním postižením, způsobů podpory voličů se zdravotním postižením a pohotovostních plánů pro případ, že se vyskytnou problémy. Kromě toho lze do školení zahrnout diagnostiku založenou na vlastním posouzení, testy a certifikaci, aby se zjistily mezery ve znalostech nebo nepochopení informací. Dobrým příkladem, jak to může fungovat, je Dánsko, kde se znalosti volebních úředníků (a dalších osob) týkající se příslušných informací ověřují pomocí testu.

Ve všech případech, kde je to možné, by zaváděná opatření mohla zajistit, aby zkušenosti občanů se zdravotním postižením s volbami byly co možná nejvíce srovnatelné se zkušenostmi ostatních občanů. Pro to by se dalo udělat více, než že jim pouze bude nějakou formou umožněn přístup k volbám. Příklady možných řešení jsou automatický seznam voličů (jaký existuje ve většině členských států), díky němuž není nutné se k volbám „přihlašovat“, nebo zjednodušené postupy registrace, jako například v Irsku; zavedení více opatření k zajištění přístupnosti ve volebních místnostech namísto alternativních způsobů hlasování (např. korespondenčního hlasování), které nedávají pocit účasti na veřejném životě ve stejné míře. Lze toho dosáhnout také vytvořením atmosféry volební místnosti na jiném místě, například tak, že se občanům se zdravotním postižením, kteří žijí v zařízeních s pečovatelskou službou, umožní hlasovat ve stanovený den v jejich vlastním prostředí (příkladem jsou „uzavřené volební místnosti“ v Polsku).

Součástí současných souborů údajů nejsou konkrétní údaje o problémech, na které mohou občané se zdravotním postižením narážet při výkonu svých volebních práv. Pokud by se o občanech se zdravotním postižením shromažďovalo větší množství statistických informací (jako ve Švédsku a Rumunsku), orgány by lépe porozuměly tomu, jak se zkušenosti s volbami mohou lišit v závislosti na druzích zdravotního postižení a jak by se tyto informace daly využít při spoluvytváření výzkumných projektů, v jejichž rámci by byl sběr údajů uzpůsoben s cílem zaměřit se na občany se zdravotním postižením. Mezi dobré příklady patří pilotní testování nových hlasovacích nástrojů/technologí za pomoci občanů s různými potřebami v oblasti přístupnosti s cílem prozkoumat, jaké by mohly být nezamýšlené následky nebo jaké potřeby by nebyly uspokojeny; navrhování kvantitativních nástrojů, které umožňují agregaci a analýzu zjištění na základě různých druhů zdravotního postižení, při využití zjištění z kvalitativního výzkumu, která poskytují detailní poznatky o osobních zkušenostech osob, aby bylo možné lépe pochopit, jak by se chtěly zapojit do veřejného a politického života. Veškeré zpracování osobních údajů pro statistické

účely musí probíhat v plném souladu s obecným nařízením o ochraně osobních údajů (GDPR).

Aby byly v souvislosti s volbami účinně naplněny potřeby občanů se zdravotním postižením, bylo by možné použít standardní opatření k posuzování rozsahu nerovností v přístupu k hlasování i k posuzování účinnosti řešení přijatých ke snížení těchto nerovností.

Při přípravě opatření zaměřených na podporu účasti osob se zdravotním postižením ve volbách by mohly být konzultovány organizace, které tyto osoby zastupují.

Komise v prosinci 2024 vydá doporučení týkající se inkluzivních a odolných volebních procesů v Unii, včetně opatření na podporu přístupnosti voleb pro osoby se zdravotním postižením.

Další diskuse na téma voleb zohledňujících osoby se zdravotním postižením budou vedeny v rámci Evropské sítě pro volební spolupráci.

Příloha 1 – Rámec pro umožnění přístupu osob se zdravotním postižením k volbám

Kdy?	Co je třeba udělat?
Před volbami	<ul style="list-style-type: none">- Vypracovat akční plány pro osoby se zdravotním postižením, včetně kontrolních seznamů pro přístupné volby, a do přípravy těchto plánů zapojit organizace zastupující osoby se zdravotním postižením.- Zajistit, aby osoby se zdravotním postižením měly přístup k informacím o volbách, za použití různých přístupných způsobů a formátů.- Zajistit přístupnost internetových stránek volebních orgánů.- Provádět osvětovou činnost, školení a vzdělávání, a to i ve spolupráci s organizacemi zastupujícími osoby se zdravotním postižením.- Vybrat pro volební místnosti přístupné prostory, například pomocí kontrolních seznamů vypracovaných ve spolupráci s organizacemi zastupujícími osoby se zdravotním postižením.- Navrhnout hlasovací lístky tak, aby byly snadno čitelné a snadno použitelné s využitím pomůcek.- Navrhnout volební místnosti, které budou přístupné nejen z hlediska fyzické přístupnosti.- Zajistit, aby hlasovací zařízení byla vybavena softwarem, který umožňuje snadnou integraci prvků přístupnosti.- Navrhnout volební kabiny a volební schránky, které budou přístupné pro široký okruh voličů.- Nakoupit pomůcky pro zlepšení přístupnosti, jako jsou lupy, lampy, hmatové šablony a/nebo šablony s informacemi natištěnými Braillovým písmem pro papírové hlasovací lístky, hmatové nálepky na volební schránky, psací potřeby s velkou rukojetí, velké výtisky, zvukové soubory (např. ve formátu DAISY)

Kdy?	Co je třeba udělat?
	<p>⁽⁹⁵⁾), videosoubory s úplným přepisem, titulky, tlumočením do znakového jazyka.</p> <ul style="list-style-type: none"> - Zajistit doplňkové způsoby hlasování a další zvláštní opatření, včetně korespondenčního hlasování, online hlasování, hlasování s předstihem, hlasování do přenosné volební schránky, hlasování u volebních stanovišť, hlasování na základě plné moci a možnosti vybrat si jinou volební místnost. - Začlenit problematiku zdravotního postižení do příruček pro volební úředníky. - Při vypracovávání pravidel pro volby konzultovat organizace zastupující osoby se zdravotním postižením a zapojit je do tvorby kodexů chování, včetně inkluzivních postupů sestavování kandidátních listin.
Během voleb	<ul style="list-style-type: none"> - Zajistit školení volebních úředníků v tom, jak mají pomáhat osobám se zdravotním postižením při hlasování. - Zvyšovat povědomí volebních a dalších příslušných orgánů. - Šířit informace o volbách za použití různých přístupných způsobů a formátů. - Zpřístupnit volební debaty a akce. - Podporovat přístupnost politické reklamy, například ve spolupráci s organizacemi zastupujícími osoby se zdravotním postižením a zajišťováním školení poskytovatelů mediálních služeb. - Podporovat kandidáty se zdravotním postižením, včetně zajišťování tlumočnicků znakového jazyka, a pořádat debaty v přístupných formátech. - Pomáhat osobám se zdravotním postižením, kteří se účastní voleb jako volební úředníci, například zajištěním přístupu k tlumočení znakového jazyka. - Podporovat účast voličů, mimo jiné umožněním toho, aby jim při hlasování asistovala osoba podle jejich výběru, a uplatňováním zásad přednosti ve frontách. - Oznamovat výsledky voleb v přístupných formátech. - Zajistit, aby postupy řešení sporů týkajících se voleb byly přístupné pro osoby se zdravotním postižením. - Podporovat pozorování voleb prováděné osobami se zdravotním postižením a sledovat přístupnost voleb.
Po volbách	<ul style="list-style-type: none"> - Sbírat údaje o účasti osob se zdravotním postižením ve volbách. - Vyhodnotit přístupnost voleb a zapojit do tohoto hodnocení organizace zastupující osoby se zdravotním postižením. - Přezkoumat právní, institucionální a správní překážky. - Přezkoumat přístupnost internetových stránek týkajících se voleb, a to i ve spolupráci s organizacemi zastupujícími osoby se zdravotním postižením. - Zveřejnit výsledky hodnocení v přístupných formátech. - Zjednodušit, zautomatizovat a zpřístupnit různé procesy pro podávání žádostí o přizpůsobující opatření, které předcházejí

⁹⁵ [European Inclusive Publishing Forum](#) (Evropské fórum pro inkluzivní publikování).

Kdy?	Co je třeba udělat?
	registraci, včetně registrace voličů, a umožnit osobám se zdravotním postižením přístup k potřebným dokumentům. - Posílit partnerství mezi volebními orgány, organizacemi zastupujícími osoby se zdravotním postižením a dalšími zúčastněnými stranami s cílem řešit zjištěné nedostatky týkající se celkové přístupnosti volebního prostředí.

Příloha 2 – Příklady kontrolních seznamů pro posuzování přístupnosti volebních místností

a) Estonsko

Posuzovaná kritéria	Ano	Ne
Veřejná doprava a parkování		
Budova, v níž se volební místnost nachází, je dostupná veřejnou dopravou		
U budovy jsou parkovací místa pro vozidla osob se zdravotním postižením		
Bezbariérový přístup z parkoviště k hlavnímu vstupu do budovy		
Přístupová trasa a vstup do budovy		
Trasy k budově a hlavnímu vstupu jsou značené		
Vstup do budovy je přístupný po rampě		
Rampa je opatřena madly a rovným protiskluzovým povrchem		
Rampa je dostatečně široká (minimálně 1,1 m)		
Osoby na invalidním vozíku mohou samostatně překonat práh ve vstupních dveřích do budovy		
Venkovní dveře do budovy se otevírají automaticky nebo je lze otevřít snadno		
Venkovní dveře jsou otevřené, tj. nejsou zamčené ani k jejich otevření není potřeba použít dveřní telefon		
Přístupová trasa k volební místnosti v budově		
Volební místnost se nachází ve stejném podlaží jako hlavní vstup do budovy		
Volební místnost (pokud se nenachází ve stejném podlaží jako hlavní vstup) je přístupná s využitím výtahu nebo rampy		
Komunikační prostory na trase od hlavního vstupu k volební místnosti jsou dostatečně široké (minimálně 1,5 m)		
Na přístupové trase k volební místnosti nejsou žádné překážky, včetně dveřních prahů, které by bránily v přístupu osobám na invalidním vozíku		
Vnitřní dveře v budově se otevírají automaticky nebo je lze otevřít snadno		
Trasa k volební místnosti je značená		
Vnitřní prostory budovy jsou dostatečně osvětlené		
Pohyb ve volební místnosti		
Ve volební místnosti je dostatek prostoru pro pohyb na invalidním vozíku a s dalšími pomůckami pro podporu mobility		

Ve volební místnosti jsou k dispozici místa k sezení pro voliče, kteří si potřebují odpočinout		
Volební místnost je dostatečně osvětlená		

b) Finsko⁽⁹⁶⁾

Přeprava do volební místnosti	Ano	Ne
Je volební místnost snadno přístupná a nachází se v její blízkosti zastávka veřejné dopravy?		
Mohou dopravní prostředky zajišťující přepravu s doprovodem (např. taxi pro osoby se zdravotním postižením) zajet blízko ke vstupu?		
Jsou v blízkosti volební místnosti přístupná parkovací místa (o šířce 3 600 mm a délce 5 000 mm)?		
Je trasa ke vstupu značená?		
Je trasa ke vstupu dobře viditelná a je na ní hladký, pevný a protiskluzový povrch?		
Je sklon pochozích ploch nejvýše 5 % (1:20)?		
Vstup		
Jsou přístupné trasy u volební místnosti jasně označené?		
Je souběžně se vstupním schodištěm vedena rampa, jejíž sklon je nejvýše 8 % a šířka nejméně 900 mm?		
Jsou schodiště a rampy po obou stranách opatřeny madly?		
Je před vstupními dveřmi plocha o rozměrech nejméně 1 500 mm x 1 500 mm?		
Je na straně, na kterou se vstupní dveře otevírají, volný prostor o šířce nejméně 400 mm, který potřebuje osoba na invalidním vozíku při otevírání dveří?		
Je šířka vstupních dveří nejméně 850 mm a výška prahu nejvýše 20 mm?		
Otevírají se dveře automaticky nebo je jinak zajištěno snadné otevírání (síla potřebná k otevření nejvýše 10 N, což odpovídá 1 kg)?		
Je velikost mezer v rohoži nebo roštu u vstupu nejvýše 10 mm x 30 mm a je výškový rozdíl způsobený rohoží nebo roštem nejvýše 20 mm?		
Je hloubka a šířka zádveří nejméně 1 500 mm, pokud se oboje dveře otevírají směrem ven ze zádveří?		
Je šířka zádveří nejméně 1 500 mm a jeho hloubka nejméně 2300 mm, pokud se jedny ze dveří otevírají do zádveří?		
Volební místnost		
Je ve volební místnosti alespoň jedna volební kabina, ve které lze upravit hlasovací lístek vsedě u stolu?		
Je pod stolem (výška 750–800 mm) ve volební kabině prostor pro nohy do výše kolen, jehož rozměry jsou nejméně: šířka 800 mm, hloubka 600 mm a výška 670 mm?		
Nebo jsou ve volební místnosti stoly, u kterých lze nastavit výšku?		
Je ve volebních kabinách dostatečné osvětlení, které neoslňuje (500–750 luxů na úrovni psací plochy)?		

⁹⁶ [Invalidiilitto, „Äänestyspaikkojen esteettömyyden tarkistuslista“.](#)

Přeprava do volební místnosti	Ano	Ne
Jsou ve volební místnosti k dispozici místa k sezení pro voliče, kteří si potřebují odpočinout?		
Je ve volební místnosti pro hlasování s předstihem i ve volební místnosti otevřené v den voleb k dispozici volební asistent?		
Pokud někteří z volebních úředníků používají kompenzační pomůcky, musí být volební místnost vybavena přístupnou toaletou.		

Příloha 3 – Příklad obecných doporučení pro člena volební komise ve volební místnosti

Španělsko

Jako člen volební komise mějte na paměti, že osoby se zdravotním postižením jsou samostatné a nezávislé a tak se k nim musí přistupovat.

Chovejte se přirozeně a s respektem. Nepředpokládejte, že osoba potřebuje pomoc jen proto, že má zdravotní postižení. Pokud je prostředí přístupné, osoby se zdravotním postižením obvykle vše bez obtíží zvládnou samy.

Řiďte se zdravým rozumem a zásadami rovnosti a nediskriminace.

Zeptejte se voliče se zdravotním postižením, zda nepotřebuje pomoc, pouze pokud se vám zdá, že ji potřebuje. Pokud pomoc přijme, nejdříve se zeptejte, jak konkrétně mu máte pomoci.

Voliče se zdravotním postižením může do příslušné volební místnosti doprovodit zástupce správního orgánu nebo bezpečnostní pracovník, avšak pouze pokud o to u vstupu do objektu s volebními místnostmi požádají.

Při komunikaci s osobami se sluchovým postižením mluďte čelem k nim a nehýbejte hlavou. Nemluvte na ně zezadu, v nenapřímené pozici nebo když píšete. Nekřičte, mluvte normálně, běžnou rychlostí, s prázdnými ústy a nezakrývejte si obličej.

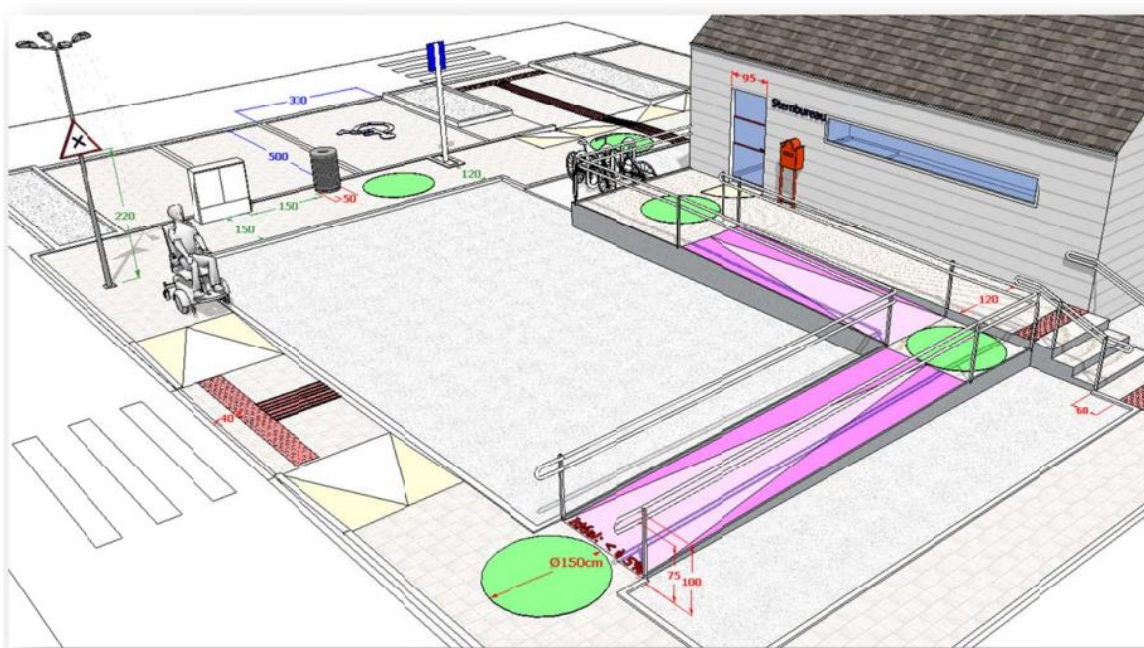
V případě potřeby informace napište, použijte přirozená gesta nebo upoutejte pozornost lehkým dotykem na paži.

Zrakově postiženým voličům můžete nabídnout ruku jako oporu. V tom případě se přizpůsobte rychlosti jejich chůze a dávejte pozor na okolní prostředí, aby pro ně chůze byla pohodlná.

Osobám se zdravotním postižením je bez výjimky povolen vstup s vodicím nebo asistenčním psem, který se od majitele nesmí vzdálit a nesmí být rušen ani nesmí být odváděna jeho pozornost.

Vždy si ověřte, že osoba se zdravotním postižením rozuměla tomu, co se jí snažíte sdělit.

Příloha 4 – Příklad zajištění přístupu do objektu s volební místností⁽⁹⁷⁾



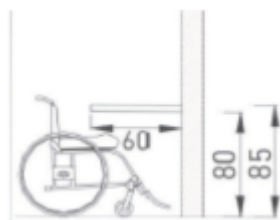
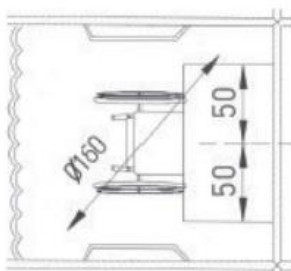
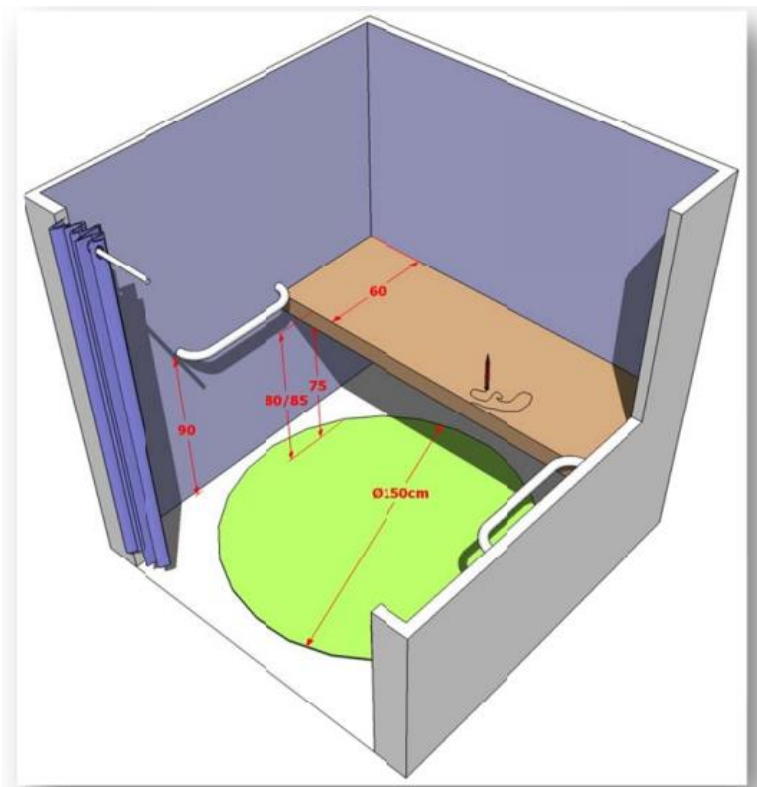
Příloha 5 – Příklad návrhu přístupné volební místnosti⁽⁹⁸⁾



⁹⁷ [Accessibilite des bureaux de vote.](#)

⁹⁸ [Accessibilite des bureaux de vote.](#)

Příloha 6 – Příklady přizpůsobených volebních kabin⁽⁹⁹⁾



Příloha 7 – Pojem zdravotního postižení, který v souvislosti s volbami používají členské státy

Členské státy zaujímají k pojmu zdravotního postižení v souvislosti s volbami rozdílné přístupy. V některých případech je pojem zdravotního postižení spojen s vymezením toho, které osoby jsou oprávněny volit a být voleny nebo které osoby

⁹⁹ [Accessibilite des bureaux de vote.](#)

jsou oprávněny využívat zvláštních hlasovacích opatření. Členské státy odkazují na zdravotní postižení i v jiných souvislostech, například v souvislosti se sociálními a základními právy, která by mohla být relevantní také v kontextu voleb.

Některé členské státy používají provozní definice, které jsou založeny na tom, zda jsou voliči schopni vykonávat právo volit samostatně. Rakousko definuje voliče se zdravotním postižením jako osoby, které mohou odůvodněně potřebovat pomoc jiné osoby nebo určitých pomůcek, jako jsou například šablony, při úpravě úředního hlasovacího lístku. Česko uvádí zdravotní postižení jako jedno z kritérií, na jejichž základě je voličům poskytována asistence nebo jiná zvláštní podpora. Dánsko zmiňuje osoby se zdravotním postižením v souvislosti s různými možnostmi hlasování, jež mají k dispozici voliči, kteří nemohou hlasovat ve volební místnosti nebo v konkrétní volební místnosti, která je jim určena. V podobném duchu Estonsko činí opatření pro voliče, kteří z důvodu tělesného postižení nejsou schopni vyjádřit svou volbu na hlasovacím lístku nebo ve volební místnosti. Španělsko uplatňuje diferencovanější přístup, který počítá s různými druhy tělesného (např. sluchové a zrakové postižení) nebo mentálního postižení⁽¹⁰⁰⁾.

V Chorvatsku je posouzení zdravotního postižení (tělesného postižení, jako je slepota, slabozrakost, poškození horních končetin nebo jiné zdravotní postižení, které voliči brání v nezávislém hlasování) nutné pouze v případě, že je zpochybněna způsobilost osoby hlasovat nezávisle.

Maďarsko definuje voliče se zdravotním postižením jako voliče, kteří mají podstatně omezené nebo nemají žádné smyslové schopnosti, zejména pokud jde o zrak a sluch, nebo mají podstatně omezené nebo nemají žádné lokomoční schopnosti nebo duševní způsobilost nebo kteří mají výrazně omezené schopnosti komunikace, což je trvale znevýhodňuje, pokud jde o aktivní účast na společenském životě.

Lotyšsko zmiňuje voliče s tělesným postižením, kteří se nemohou dostavit do volební místnosti. Nizozemsko uvádí voliče s tělesným postižením v požadavku, aby byly volební místnosti vybaveny tak, aby voliči s tělesným postižením mohli hlasovat pokud možno samostatně nebo aby jim pomohl člen volební komise.

V Portugalsku je pro účely povinnosti poskytovat přednostní služby osobám se zdravotním postižením, pokud jde o všechny veřejné a soukromé organizace poskytující osobní služby veřejnosti, osoba se zdravotním postižením právně definována jako osoba, která má v důsledku vrozené nebo získané absence nebo poruchy tělesných funkcí, včetně psychických funkcí, specifické obtíže, které v kombinaci s faktory prostředí omezují nebo ztěžují její činnost a účast za rovných podmínek s ostatními osobami, a jejíž stupeň zdravotního postižení je roven 60 % nebo vyšší a je uznán víceúčelovým osvědčením⁽¹⁰¹⁾. Portugalsko zajišťuje voličům se zdravotním postižením přednostní zacházení nebo asistenci ve volební místnosti. Volič, který zjevně trpí nemocí nebo má tělesné postižení a který podle volební komise není schopen vykonat úkony nutné k hlasování, hlasuje v doprovodu jiného

¹⁰⁰ V roce 2018 byl ve Španělsku změněn článek 3 volebního zákona.

¹⁰¹ Legislativní nařízení č. 58/2016 ze dne 29. srpna.

voliče podle vlastního výběru, který zaručí, že hlas je odevzdán v souladu s jeho rozhodnutím, a který je povinen zachovat absolutní mlčenlivost. Pokud volební komise má za to, že nemoc nebo tělesné postižení nejsou zjevné, požaduje, aby bylo při hlasování předloženo potvrzení o neschopnosti hlasovat vydané lékařem, který vykonává působnost zdravotnického orgánu na území obce, a ověřené razítkem příslušného zařízení. Za tímto účelem musí být v den voleb po celou dobu provozu volebních místností otevřena zdravotní střediska. Aniž jsou dotčeny závěry volební komise o přípustnosti hlasování, může kterýkoli z jejích členů nebo zmocněnců politických stran nebo koalic podat písemný protest. Voličům se zrakovým postižením poskytne na požádání volební komise hlasovací lístek natištěný Braillovým písmem, který jim umožní hlasovat podle zákonem stanoveného postupu samostatně. Ve volebních právních předpisech jsou za nezpůsobilé volit považovány pouze osoby se závažným psychosociálním postižením, které jsou hospitalizovány v psychiatrickém zařízení nebo jsou za osoby se závažným psychosociálním postižením prohlášeny lékařskou komisí. Způsobilost k aktivnímu výkonu volebního práva nemají osoby se zjevnými projevy závažné duševní poruchy, které jsou hospitalizovány v psychiatrickém ústavu nebo jsou za osoby se zjevnými projevy závažné duševní poruchy nebo psychické alterace prohlášeny lékařskou komisí, i když jako takové osoby nejsou registrovány, a osoby, které jsou zbaveny politických práv pravomocným rozhodnutím soudu.

Slovinsko ve svých volebních zákonech zmiňuje řadu zdravotních postižení a stanoví možnosti hlasování, které mají voliči k dispozici.

Jiné členské státy nespojují tento termín z různých důvodů konkrétně s volební účastí a používají obecné definice nebo definice stanovené pro jiné zákonné účely. V Řecku je spojen se sociálním zabezpečením a s připravovaným národním akčním plánem pro osoby se zdravotním postižením, rejstříkem osob se zdravotním postižením a digitálním průkazem osob se zdravotním postižením. Francie používá širokou definici zdravotního postižení, které je definováno jako jakékoliv omezení činnosti osoby nebo omezení jejího zapojení do společnosti v jejím okolí v důsledku podstatné dlouhodobé nebo trvalé poruchy jedné nebo více tělesných, smyslových, duševních, kognitivních nebo psychických funkcí, kombinovaného postižení nebo zdravotního stavu způsobujícího zdravotní postižení. Irsko používá v souvislosti s volbami definici, která do značné míry vychází z definice uvedené v Úmluvě o právech osob se zdravotním postižením a která zní, že zdravotním postižením se rozumí podstatné omezení schopnosti osoby vykonávat povolání, podnikání nebo zaměstnání ve státě nebo se účastnit společenského nebo kulturního života ve státě z důvodu trvalého tělesného, smyslového, duševního nebo mentálního postižení.

Litva definuje zdravotní postižení jako dlouhodobé zhoršení zdravotního stavu a účasti na společenském životě a snížení činnosti v důsledku narušení tělesné stavby a tělesných funkcí osoby a vzájemného působení nepříznivých faktorů prostředí. Od roku 2024 se tato definice změní a zdravotním postižením se bude rozumět dlouhodobá funkční porucha (vrozená a/nebo získaná), která osobě v důsledku faktorů prostředí brání v plném a účinném zapojení do společnosti na rovnoprávném základě s ostatními osobami. Lucembursko používá definici uvedenou v Úmluvě o právech osob se zdravotním postižením.

V Rumunsku není pojem zdravotního postižení obsažen v samotných volebních právních předpisech, ale ve zvláštních právních předpisech týkajících se práv osob se zdravotním postižením. Vychází z pojetí Úmluvy o právech osob se zdravotním postižením, podle kterého jsou osoby se zdravotním postižením definovány jako osoby, jejichž sociální prostředí není přizpůsobeno jejich tělesnému, smyslovému, duševnímu, mentálnímu a/nebo přidruženému postižení a zcela znemožňuje nebo omezuje jejich přístup k životu společnosti s rovnými příležitostmi, což vyžaduje ochranná opatření na podporu jejich sociální integrace a začlenění. Zákon o prezidentských volbách rovněž obsahuje pojem osob s omezenou schopností pohybu a orientace, který zahrnuje osoby s tělesným postižením, a to jako kritérium pro umožnění hlasování v jakékoli přístupné volební místnosti.

Belgie zdravotní postižení nijak nedefinuje ani nerozlišuje mezi postiženími typu duševní poruchy a tělesného postižení. Německo má právní rámec, podle něž se řídí všechny politiky v oblasti zdravotního postižení. Ve Švédsku neexistují žádná konkrétní kritéria, která by definovala, co je zdravotní postižení, protože různé druhy zdravotního postižení postihují osoby v různých situacích.

Příloha 8 – Právní předpisy EU a normy EU, které jsou v souvislosti s přístupností voleb pro osoby se zdravotním postižením relevantní

Směrnice (EU) 2019/882⁽¹⁰²⁾ o **požadavcích na přístupnost u výrobků a služeb** (evropský akt o přístupnosti) podporuje plné a účinné rovnoprávné zapojení tím, že zlepšuje přístup k běžným výrobkům a službám, jež díky svému návrhu či koncepci nebo úpravě vyhovují zvláštním potřebám osob se zdravotním postižením. V příloze I této směrnice jsou stanoveny zvláštní požadavky na přístupnost pro výrobky a služby. V příloze II jsou uvedeny příklady praktických řešení, která zemím pomáhají tyto požadavky na přístupnost splnit. Tato řešení se týkají poskytování informací, návrhu uživatelského rozhraní a funkčnosti, obalů a návodů výrobků, poskytování služeb a specifických služeb, které by rovněž mohly být užitečné při zpřístupňování řešení elektronického hlasování.⁽¹⁰³⁾

Zlepšení přístupnosti v celé EU by napomohlo, pokud by se tyto požadavky na přístupnost dodržovaly i u výrobků a služeb, na které se evropský akt o přístupnosti nevztahuje.

Směrnice Evropského parlamentu a Rady **2014/24/EU**^{(23, 104)(105)} a **2014/25/EU** o zadávání veřejných zakázek, jež stanoví postupy pro zadávání veřejných zakázek

¹⁰² [Směrnice Evropského parlamentu a Rady \(EU\) 2019/882 ze dne 17. dubna 2019 o požadavcích na přístupnost u výrobků a služeb.](#)

¹⁰³ Příloha II uvedené směrnice obsahuje příklady, které by mohly být relevantní pro postupy hlasování.

¹⁰⁴ [Směrnice Evropského parlamentu a Rady 2014/25/EU ze dne 26. února 2014 o zadávání zakázek subjekty působícími v odvětví vodního hospodářství, energetiky, dopravy a poštovních služeb a o zrušení směrnice 2004/17/ES.](#) Konsolidované znění.

¹⁰⁵ [Směrnice Evropského parlamentu a Rady 2014/24/EU ze dne 26. února 2014 o zadávání veřejných zakázek a o zrušení směrnice 2004/18/ES.](#) Konsolidované znění.

a soutěže o návrh u určitých dodávek (výrobků), služeb a prací, vyžadují, aby technické specifikace u všech zakázek určených k použití veřejností bez ohledu na to, zda širokou veřejností nebo pracovníky zadavatele, splňovaly (kromě řádně odůvodněných případů) kritéria přístupnosti pro osoby se zdravotním postižením nebo koncepci pro všechny uživatele. Pokud jsou právním předpisem EU přijaty závazné požadavky na přístupnost, tyto směrnice rovněž vyžadují, aby byly technické specifikace v souladu s těmito požadavky, pokud jde o poskytování přístupu osobám se zdravotním postižením a koncepci pro všechny uživatele.

Směrnice (EU) 2016/2102⁽¹⁰⁶⁾ (**směrnice o přístupnosti internetových stránek**) stanoví zásady pro přístupnost internetových stránek a mobilních aplikací, které provozují subjekty veřejného sektoru. Zásady jsou tyto:

- informace a prvky uživatelského rozhraní musí být uživatelům prezentovány tak, aby je byli uživatelé schopni vnímat,
- ovladatelnost, která znamená, že prvky uživatelského rozhraní a navigace musí být ovladatelné,
- srozumitelnost, která znamená, že informace a ovládání uživatelského rozhraní musí být srozumitelné, a
- stabilita, která znamená, že obsah musí být dostatečně stabilní tak, aby mohl být spolehlivě interpretován širokou škálou uživatelů, včetně podpůrných technologií.⁽¹⁰⁷⁾

Směrnice rovněž vyžaduje, aby bylo u každé internetové stránky a mobilní aplikace poskytnuto podrobné, komplexní a jasné prohlášení o přístupnosti, v němž je uvedeno, jak je zajištěn soulad internetových stránek a mobilních aplikací subjektu veřejného sektoru s touto směrnicí.⁽¹⁰⁸⁾

Mnoho členských států muselo v návaznosti na přijetí této směrnice zavést v oblasti přístupnosti internetových stránek nové vnitrostátní právní předpisy. Jak vyplývá ze zpráv členských států o sledování přístupnosti, bez směrnice, jen pomocí opatření na vnitrostátní úrovni, by takové úrovně činnosti týkající se přístupnosti internetových stránek, včetně zvyšování povědomí ve veřejném sektoru, nebylo dosaženo. Závěrem posouzení technologického pokroku bylo, že v nástrojích, jež poskytují přístup k digitálnímu obsahu, se stále častěji používají automatizované nebo účinné a snadno použitelné prostředky využívající umělou inteligenci a strojové učení, čímž

¹⁰⁶ [Směrnice Evropského parlamentu a Rady \(EU\) 2019/882 ze dne 17. dubna 2019 o požadavcích na přístupnost u výrobků a služeb.](#)

¹⁰⁷ Tyto zásady přístupnosti jsou promítnuty do ověřitelných kritérií úspěchu, například těch, která jsou základem evropské normy EN 301 549 V3.2.1 (2021-03) „Požadavky na dostupnost pro zadávání veřejných zakázek na výrobky a služby IKT v Evropě“. Tím je zajištěna společná metodika pro ověřování souladu obsahu internetových stránek a mobilních aplikací s těmito zásadami. Tato evropská norma byla přijata na základě mandátu M/554, vydaného Komisí evropským normalizačním organizacím.

¹⁰⁸ Prováděcí rozhodnutí Komise (EU) 2018/1523 ze dne 11. října 2018, kterým se stanoví vzorové prohlášení o přístupnosti v souladu se směrnicí Evropského parlamentu a Rady (EU) 2016/2102 o přístupnosti internetových stránek a mobilních aplikací subjektů veřejného sektoru (Úř. věst. L 256, 12.10.2018, s. 103).

se zlepšuje přístupnost u některých typů obsahu, které v současnosti nespádají do oblasti působnosti směrnice.

Směrnice 2010/13/EU⁽¹⁰⁹⁾ uznává, že právo osob se zdravotním postižením a starších osob podílet se na společenském a kulturním životě EU a začlenit se do něj je spjato s poskytováním dostupných audiovizuálních mediálních služeb. Členské státy proto musí bez zbytečného odkladu zajistit, aby poskytovatelé mediálních služeb spadající do jejich pravomoci aktivně zpřístupňovali obsah osobám se zdravotním postižením, zejména osobám se zrakovým nebo sluchovým postižením. Poskytovatelé mediálních služeb musí splňovat požadavky na přístupnost prostřednictvím postupného a plynulého procesu s přihlédnutím k praktickým a nevyhnutelným omezením, která by mohla zabránit plné přístupnosti, jako v případě pořadů nebo událostí vysílaných v reálném čase.

Aby mohly členské státy měřit pokrok, jehož poskytovatelé mediálních služeb dosáhli v souvislosti s postupným zpřístupňováním svých služeb osobám se zrakovým nebo sluchovým postižením, musí od poskytovatelů mediálních služeb usazených na jejich území požadovat, aby vnitrostátním regulačním orgánům podávali pravidelné zprávy. Členské státy také musí poskytovatele mediálních služeb podpořit, aby vypracovali akční plány v oblasti přístupnosti s ohledem na trvalé a postupné zpřístupňování svých služeb osobám se zdravotním postižením. Tyto akční plány musí být oznámeny vnitrostátním regulačním orgánům nebo subjektům. Každý členský stát rovněž musí určit jednotný veřejně přístupný online kontaktní bod pro poskytování informací a přijímání stížností ohledně výše uvedených potíží s přístupností, který je snadno dostupný, a to i pro osoby se zdravotním postižením.

Evropská norma EN 301 549⁽¹¹⁰⁾ stanoví funkční požadavky na přístupnost platné pro výrobky a služby v oblasti IKT a obsahuje popis zkušebních postupů a metodiky hodnocení pro každý požadavek na přístupnost ve formě, která je vhodná pro použití při zadávání veřejných zakázek v Evropě. Tento dokument je určen pro použití v souvislosti s webovými technologiemi, jinými než webovými technologiemi a hybridními technologiemi, které jsou kombinací obojího. Zahrnuje software, hardware a služby. Je určen poskytovatelům i zadavatelům, ale očekává se, že bude užitečný i pro mnoho dalších.

Norma ve velké míře čerpá z [pokynů pro přístupnost internetového obsahu v2.1](#), které vydalo konsorcium W3C a které jsou známy jako WCAG 2.1. Pokyny WCAG

¹⁰⁹ [Směrnice Evropského parlamentu a Rady 2010/13/EU ze dne 10. března 2010 o koordinaci některých právních a správních předpisů členských států upravujících poskytování audiovizuálních mediálních služeb \(směrnice o audiovizuálních mediálních službách\)](#) (kodifikované znění).

Konsolidované znění:

¹¹⁰ [Směrnice o přístupnosti webových stránek: vypracování norem a harmonizace](#). Tato norma v současné době prochází revizí, poté co Komise přijala mandát pro vypracování norem M/587 (PROVÁDĚCÍ ROZHODNUTÍ KOMISE ze dne 14. září 2022 o žádosti o normalizaci týkající se požadavků na přístupnost výrobků a služeb podané evropským normalizačním organizacím na podporu směrnice Evropského parlamentu a Rady (EU) 2019/882; viz [portál eNorm \(europa.eu\)](#)), jehož cílem je podpořit provádění evropského aktu o přístupnosti. Termín pro přijetí revidovaných norem je 15. září 2025.

jsou mezinárodně uznávanými požadavky na to, jak se má vytvářet internetový obsah. Jsou považovány za osvědčené postupy a široce využívány. **Verze normy EN 301 549 2.1.2 a 3.2.1 nicméně obsahují požadavky, které v pokynech WCAG 2.1 nejsou zahrnuty.** Součástí normy EN 301 549 jsou i požadavky, které se nevztahují ke směrnici o přístupnosti internetových stránek, například požadavky na přístupnost hardwarových počítačových systémů.⁽¹¹¹⁾

V evropské normě EN 1721⁽¹¹²⁾ týkající se přístupnosti a využitelnosti zastavěného prostředí jsou popsány základní, minimální funkční požadavky a doporučení pro přístupné a využitelné zastavěné prostředí. Norma se řídí zásadami „designu pro všechny“ / „univerzálního designu“, které napomáhají zajištění spravedlivého a bezpečného využívání širokým spektrem uživatelů, včetně osob se zdravotním postižením. Tyto funkční požadavky a doporučení týkající se přístupnosti a využitelnosti jsou relevantní pro navrhování, výstavbu, renovaci, úpravu a údržbu zastavěného prostředí, včetně venkovních pěších a městských ploch.

Další referenční dokumenty:

- [Hodnoticí pracovní dokument útvarů Komise](#), s názvem „Review of the application of Directive (EU) 2016/2102 of the European Parliament and of the Council of 26 October 2016 on the accessibility of the websites and mobile applications of public sector bodies (Web Accessibility Directive)“ (Přezkum uplatňování směrnice Evropského parlamentu a Rady (EU) 2016/2102 ze dne 26. října 2016 o přístupnosti internetových stránek a mobilních aplikací subjektů veřejného sektoru (směrnice o přístupnosti internetových stránek)),
- [Studie na podporu přezkumu uplatňování směrnice o přístupnosti internetových stránek](#),
- [Zpráva Evropského hospodářského a sociálního výboru](#) *Skutečná práva osob se zdravotním postižením volit ve volbách do Evropského parlamentu*,
- [Zpráva Evropského fóra zdravotně postižených o lidských právech zabývající se účastí osob se zdravotním postižením na politickém životě](#),
- [Zpráva AVA – Accessible Voting Awareness-Raising Report](#) on the Accessibility of Elections for Blind and Partially Sighted Voters in Europe (Zvyšování povědomí o přístupném hlasování – zpráva o přístupnosti voleb pro nevidomé a slabozraké voliče v Evropě), kterou vypracovala Evropská unie nevidomých.

¹¹¹ [Směrnice o přístupnosti webových stránek: Vypracování norem a harmonizace](#). Tato norma v současné době prochází revizí, poté co Komise přijala mandát pro vypracování norem M/587 (PROVÁDĚCÍ ROZHODNUTÍ KOMISE ze dne 14. září 2022 o [žádosti o normalizaci týkající se požadavků na přístupnost výrobků a služeb podané evropským normalizačním organizacím na podporu směrnice Evropského parlamentu a Rady \(EU\) 2019/882](#), podpůrné složky provedení ve vnitrostátním právu evropský akt o přístupnosti. Termín pro přijetí revidovaných norem je 15. září 2025.

¹¹² [Norma EN 17210:2021 přispívá k vytváření přístupného a využitelného zastavěného prostředí](#).

Příloha 9 – Výsledky setkání pracovní skupiny zabývající se přístupností voleb pro osoby se zdravotním postižením, které Komise uspořádala 7. září 2023

Dne 7. září 2023 uspořádala Komise setkání pracovní skupiny, se zúčastněnými stranami zabývající se právy osob se zdravotním postižením.

Byly vyjádřeny obavy ohledně přístupu osob s mentálním postižením k volebnímu procesu a ohledně zkoušek, které se v této souvislosti provádějí. Jako další překážky bránící přístupnosti byly zmíněny nedostatek snadno čitelných informací, žádná nebo nedostatečná podpora kandidátů se zdravotním postižením a volených úředníků, například pokud jde o tlumočení znakového jazyka, nedostatečné školení volebních úředníků stran toho, jak osobám se zdravotním postižením pomáhat při hlasování, nepřístupné volební místnosti, chybějící doprava k volebním místnostem a nedostatečné možnosti hlasování poskytující alternativu k hlasování ve volební místnosti.

Někteří účastníci zdůraznili, že nedostatečné povědomí o právech osob se zdravotním postižením a přístupnosti v rámci volebních procesů může vést ke vzniku překážek souvisejících jak s přístupem, tak s prostředím, což může mít dopad na politické změny nebo iniciativy zaměřené na zvýšení míry účasti. Bylo zmíněno, že malé povědomí pramení z několika problematických okolností, jako je například nedostatek údajů o hlasování zaměřujících se na zdravotní postižení, nedostatečné školení volebních úředníků a nízká míra zapojení organizací pro osoby se zdravotním postižením do reforem volebních postupů.

Hovořilo se o překážkách souvisejících s prostředím, mezi něž patří nedostatečný přístup k informacím a komunikaci o volbách a politických stranách, nepřístupné volební místnosti (fyzická i jiná nepřístupnost) a volební materiály, nedostatečné alternativní a pokročilé způsoby hlasování, omezená dostupnost podpůrných technologií a nedostatek praktické a finanční podpory pro osoby se zdravotním postižením v pozici voličů i kandidátů. Žádný členský stát neposkytuje zvláštní podporu kandidátům se zdravotním postižením ani veřejné prostředky na pokrytí nákladů na jejich volební kampaň. Finanční a logistická zátěž spojená s přístupností tak leží výhradně na bedrech osob usilujících o kandidaturu.

Zúčastněné strany rovněž hovořily o problémech souvisejících s jazykovými potřebami, na které narážejí osoby se sluchovým postižením při výkonu funkce, do níž byly zvoleny. Přiměřená opatření, včetně služeb tlumočení znakového jazyka, by mohly zajišťovat politické strany, vnitrostátní parlamenty a Evropský parlament.

Příloha 10 – Dostupnost pomůcek, přístupných volebních kabin a volebních schránek⁽¹¹³⁾

Členský stát	Šablony ⁽¹¹⁴⁾	Lupy ⁽¹¹⁵⁾	Dostatečné osvětlení ⁽¹¹⁶⁾	Zvukový popis ⁽¹¹⁷⁾	Znakový jazyk ve volební místnosti	Velké výtisky ⁽¹¹⁸⁾	Hlasovací lístky v Braillově písmu ⁽¹¹⁹⁾	Přístupné volební kabiny ⁽¹²⁰⁾	Přístupné volební schránky ⁽¹²¹⁾
Rakousko	Ano	Ne	Ano	Ne	Ne	Ne	Ne	Ano	Ano
Belgie	Ano	Ano	Ano	Ano	Ne	Ano	Ne	Ano	Ano
Bulharsko	Ne	Ne	Ne	Ne	Ne	Ne	Ne	Ano	Ano
Kypr	Ne	Ne	Ne	Ne	Ne	Ano	Ne	Ano	Ano
Česko	Ne	Ne	Ne	Ano	Ne	Ne	Ne	Ano	Ano
Německo	Ano	Ne	Ano	Ne	Ano	Ne	Ne	Ano	Ano
Dánsko	Ne	Ano	Ano	Ne	Ne	Ne	Ne	Ano	Ano
Estonsko	Ne	Ano	Ano	Ne	Ano	Ne	Ne	Ano	Ano
Řecko	Ne	Ne	Ne	Ne	Ne	Ne	Ne	Ano	Ano
Španělsko	Ano	Ano	Ano	Ano	Ano	Ne	Ano	Ano	Ano

¹¹³ Tabulka byla vytvořena ve spolupráci se členskými státy a odráží nejlepší možné informace dostupné v době vydání.

¹¹⁴ Požadavek poskytnout šablony jinak známé jako hmatové šablony.

¹¹⁵ Požadavek poskytnout voličům lupy.

¹¹⁶ Požadavek zajistit dostatečné osvětlení ve volební kabině.

¹¹⁷ Požadavek zajistit, aby byly ve volební místnosti k dispozici zvukové informace o kandidátech přístupné za použití osobního zařízení nebo pomocného zařízení, které poskytnou volební úředníci.

¹¹⁸ Požadavek, aby ve volební místnosti byly k dispozici velké výtisky hlasovacích lístků nebo kandidátních listin.

¹¹⁹ Požadavek zajistit, aby hlasovací lístky obsahovaly také informace natištěné Braillovým písmem.

¹²⁰ Požadavek zajistit, aby volební kabiny splňovaly normy přístupnosti.

¹²¹ Požadavek zajistit přístupnost volebních schránek.

Členský stát	Šablony ⁽¹¹⁴⁾	Lupy ⁽¹¹⁵⁾	Dostatečné osvětlení ⁽¹¹⁶⁾	Zvukový popis ⁽¹¹⁷⁾	Znakový jazyk ve volební místnosti	Velké výtisky ⁽¹¹⁸⁾	Hlasovací lístky v Braillově písmu ⁽¹¹⁹⁾	Přístupné volební kabiny ⁽¹²⁰⁾	Přístupné volební schránky ⁽¹²¹⁾
Finsko	Ano	Ano	Ano	Ne	Ne	Ne	Ne	Ano	Ano
Francie	Ne	Ne	Ano	Ano	Ne	Ano	Ne	Ano	Ano
Chorvatsko	Ano	Ne	Ano	Ano	Ano	Ne	Ne	Ano	Ano
Maďarsko	Ano	Ne	Ne	Ne	Ne	Ano	Ano	Ano	Ano
Irsko	Ano	Ne	Ano	Ne	Ne	Ano	Ano	Ano	Ano
Itálie	Ne	Ne	Ne	Ne	Ne	Ne	Ne	Ano	Ano
Litva	Ano	Ano	Ano	Ano	Ano	Ne	Ne	Ano	Ano
Lucembursko	Ano	Ne	Ano	Ne	Ne	Ne	Ano	Ano	Ano
Lotyšsko	Ne	Ne	Ne	Ano	Ne	Ne	Ne	Ano	Ano
Malta	Ano	Ne	Ano	Ano	Ne	Ne	Ano	Ano	Ano
Nizozemsko	Ano	Ano	Ano	Ne	Ano	Ano	Ne	Ano	Ano
Polsko	Ano	Ne	Ano	Ne	Ne	Ne	Ne	Ano	Ano
Portugalsko	Ano	Ne	Ne	Ne	Ne	Ne	Ano	Ano	Ano
Rumunsko	Ne	Ne	Ne	Ne	Ne	Ne	Ne	Ano	Ano
Švédsko	Ne	Ano ⁽¹²²⁾	Ne	Ne	Ne	Ne	Ano ⁽¹²³⁾	Ano	Ano
Slovinsko	Ano	Ne	Ano	Ne	Ne	Ano	Ne	Ano	Ano
Slovensko	Ne	Ne	Ne	Ne	Ne	Ne	Ne	Ano	Ano

¹²² Lupy jsou poskytovány v mnoha volebních místnostech zřízených místními úřady.

¹²³ Hlasovací lístky velkých politických stran v Braillově písmu si voliči mohou objednat předem.

Příloha 11 – Doplnkové možnosti hlasování, které jsou k dispozici osobám se zdravotním postižením v členských státech EU ⁽¹²⁴⁾

Země	Hlasování do přenosné volební schránky ⁽¹²⁵⁾	Hlasování u volebních stánků ⁽¹²⁶⁾	Výběr volební místnosti ⁽¹²⁷⁾	Hlasování s předstihem ⁽¹²⁸⁾	Korespondenční hlasování ⁽¹²⁹⁾	Hlasování s asistencí jiné osoby ⁽¹³⁰⁾	Hlasování na základě plné moci ⁽¹³¹⁾	Internetové hlasování ⁽¹³²⁾
Rakousko	Ano	Ne	Ano	Ne	Ano	Ano	Ne	Ne
Belgie	Ne	Ne	Ano	Ne	Ano ⁽¹³³⁾	Ano	Ano	Ne
Bulharsko	Ano	Ne	Ano	Ne	Ne	Ano	Ne	Ne
Kypr	Ne	Ne	Ne	Ne	Ne	Ano	Ne	Ne
Česko	Ano	Ano	Ano	Ne	Ne	Ano	Ne	Ne
Německo	Ne	Ne	Ano	Ne	Ano	Ano	Ne	Ne
Dánsko	Ano	Ano	Ano	Ano	Ne	Ano	Ne	Ne
Estonsko	Ano	Ne	Ano	Ano	Ne	Ano	Ne	Ano
Řecko	Ne	Ne	Ne	Ne	Ne	Ano ⁽¹³⁴⁾	Ne	Ne
Španělsko	Ne	Ano	Ne	Ne	Ano	Ano	Ne	Ne

¹²⁴ Tabulka byla vytvořena ve spolupráci se členskými státy a odráží nejlepší možné informace dostupné v době vydání.

¹²⁵ Hlasování v bydlíšti, v nemocnicích nebo v pobytových zařízeních.

¹²⁶ Hlasování v bezprostřední blízkosti volební místnosti

¹²⁷ Možnost jít do přístupné volební místnosti, pokud volební místnost, která je voliči určena, přístupná není.

¹²⁸ Hlasování v předstihu pro osoby, které se nemohou dostavit do volební místnosti v den voleb.

¹²⁹ Vztahuje se ke korespondenčnímu hlasování pouze v rámci země.

¹³⁰ Možnost, aby při hlasování asistovala jiná osoba.

¹³¹ Možnost přenést výkon volebního práva na jinou osobu.

¹³² Možnost hlasovat přes internet.

¹³³ Pro občany v zahraničí.

¹³⁴ Není možný vlastní výběr asistenta.

Země	Hlasování do přenosné volební schránky ⁽¹²⁵⁾	Hlasování u volebních stánků ⁽¹²⁶⁾	Výběr volební místnosti ⁽¹²⁷⁾	Hlasování s předstihem ⁽¹²⁸⁾	Korespondenční hlasování ⁽¹²⁹⁾	Hlasování s asistencí jiné osoby ⁽¹³⁰⁾	Hlasování na základě plné moci ⁽¹³¹⁾	Internetové hlasování ⁽¹³²⁾
Finsko	Ano	Ano	Ne	Ano	Ano ⁽¹³⁵⁾	Ano	Ne	Ne
Francie	Ne	Ne	Ne	Ne	Ano ⁽¹³⁶⁾	Ano	Ano	Ano ⁽¹³⁷⁾
Chorvatsko	Ano	Ano	Ne	Ne	Ne	Ano	Ne	Ne
Maďarsko	Ano	Ne	Ano	Ne	Ano	Ano	Ne	Ne
Irsko	Ano	Ne	Ano	Ne	Ano	Ano	Ne	Ne
Itálie	Ano	Ne	Ano	Ne	Ne	Ano	Ne	Ne
Litva	Ano	Ne	Ano	Ano	Ano ⁽¹³⁸⁾	Ano	Ne	Ne
Lucembursko	Ne	Ne	Ano	Ne	Ano	Ano	Ne	Ne
Lotyšsko	Ano	Ne	Ano	Ano	Ne	Ano	Ne	Ne
Malta	Ne	Ne	Ne	Ano	Ne	Ano ⁽¹³⁹⁾	Ne	Ne
Nizozemsko	Ne	Ne	Ano	Ne	Ne	Ano	Ano	Ne
Polsko	Ne	Ne	Ano	Ne	Ano	Ano	Ano	Ne
Portugalsko	Ano	Ne	Ne	Ano	Ne	Ano	Ne	Ne
Rumunsko	Ano	Ne	Ano	Ne	Ano ⁽¹⁴⁰⁾	Ano	Ne	Ne
Švédsko	Ano	Ano	Ne	Ano	Ano ⁽¹⁴¹⁾	Ano	Ano	Ne

¹³⁵ Pro občany v zahraničí.

¹³⁶ Pro občany v zahraničí, voliče ve výkonu trestu odnětí svobody a voliče ve vazebních zařízeních.

¹³⁷ Pro občany v zahraničí.

¹³⁸ Pro občany v zahraničí.

¹³⁹ Není možný vlastní výběr asistenta.

¹⁴⁰ Pro občany v zahraničí.

¹⁴¹ Pro občany v zahraničí.

Země	Hlasování do přenosné volební schránky ⁽¹²⁵⁾	Hlasování u volebních stánků ⁽¹²⁶⁾	Výběr volební místnosti ⁽¹²⁷⁾	Hlasování s předstihem ⁽¹²⁸⁾	Korespondenční hlasování ⁽¹²⁹⁾	Hlasování s asistencí jiné osoby ⁽¹³⁰⁾	Hlasování na základě plné moci ⁽¹³¹⁾	Internetové hlasování ⁽¹³²⁾
Slovinsko	Ano	Ano	Ano	Ano	Ano	Ano	Ne	Ne
Slovensko	Ano	Ne	Ano	Ne	Ne	Ano	Ne	Ne