



# EUROPOS SEMESTRO TEMINĖ INFORMACIJOS SUVESTINĖ NELYGYBĖS ŠALINIMAS

## 1. ĮVADAS

**Pastaraisiais metais paaštrėjo nelygybės problema.** Ekonomikos krizė stipriai paveikė Europą – ne vienus metus trukęs gyvenimo lygio vienodėjimas pakrypo priešinga kryptimi, kilo didelių sunkumų socialinės apsaugos sistemoms. Daugelyje valstybių narių padidėjusi nelygybė kelia susirūpinimą dėl augimo tvarumo ir socialinės sanglaudos.

Susirūpinimas kyla ir dėl to, ar šis augimas įtraukus. Tai, kad šalyje uždirbamos pajamos (nustatomos pagal BVP) didėja greičiau nei tos šalies namų ūkių gaunamos pajamos, rodo, kad augimas nėra įtraukus ir kad jo naudą junta ne visi namų ūkiai. Pavyzdžiui, iš duomenų matyti, kad pastaraisiais metais Jungtinių Amerikos Valstijų BVP augimas buvo naudingas praktiškai tik didžiausias pajamas gaunantiems namų ūkiams<sup>1</sup>.

Nors strategijoje „Europa 2020“ daugiausia dėmesio skiriama skurdo mažinimui, skurdo rizikos mažinimo uždavinys yra susijęs su diskusijomis skurdo klausimais<sup>2</sup>.

---

<sup>1</sup> Žr. Saez E. (2016) *Striking it Richer: The Evolution of Top Incomes in the United States*.

<sup>2</sup> Skurdas nustatomas pagal tai, kokia procentinė asmenų dalis gyvena namų ūkiuose, kurių pajamos nesiekia tam tikros ribos, susietos su namų ūkių pajamų mediana. Tai, kad skurdas mažėja, reiškia, kad mažėja ir pajamų nelygybė.

Pajamų nelygybės klausimas konkrečiau aptariamas Europos Komisijos 2017 m. balandžio mėn. pristatytame „Europos socialinių teisių ramstyje“. Dokumentu skyriuje, skirtame trečiajam šio ramsčio principui, aprašoma visų asmenų teisė į lygias galimybes. Iš 14 pagrindinių rodiklių, nurodytų pridėtoje Socialinių rodiklių suvestinėje, vienas yra tiesiogiai susijęs su pajamų nelygybe, o keli kiti rodikliai skirti politikos sritims, glaudžiai susijusioms su kova su didėjančia pajamų nelygybe, taip pat su siekiu suteikti daugiau lygių galimybių.

Šio dokumento tikslas – trumpai apžvelgti du pagrindinius Europos Sąjungoje vyraujančios pajamų nelygybės problemos aspektus – pajamų nelygybę ir nelygias galimybes<sup>3</sup>. Dokumentu struktūra yra tokia: 2 skirsnyje pateikiamos apibrėžtys ir vertinimo rodikliai, taip pat apžvelgiami dabartiniai ES uždaviniai; 3 skirsnyje nagrinėjami nelygybę lemiantys veiksniai, o 4 skirsnyje aprašomos politikos priemonės, kurias valstybės narės gali taikyti nelygybei sumažinti.

Tarp teminių informacijos suvestinių, kuriose pateikiama daugiau įžvalgų apie šią politikos sritį, yra šios: „Aktyvi darbo rinkos politika“; „Pensijų adekvatumas ir tvarumas“; „Sveikata ir sveikatos priežiūros sistemos“; „Darbo rinkoje reikalingi įgūdžiai“; „Skurdas ir socialinė įtrauktis“; „Mokesčių sistemos ir

---

<sup>3</sup> Jei nenurodyta kitaip, šioje informacijos suvestinėje pateikiami ES 28 duomenys.

mokesčių administravimas“; „Darbo užmokesčio nustatymo sistemos“.

## 2. NELYGYBĖS APIBRĖŽIMAS IR NUSTATYMAS

**Nelygybė – daugiaaspektis uždavinys.** Nors nelygybės klausimas gali būti nagrinėjamas daugeliu įvairių aspektų, svarbiausios yra dvi sąvokos – *rezultatų (pajamų ir turtinė) nelygybė ir nelygios galimybės*<sup>4</sup>.

**Pajamų nelygybė.** Ši sąvoka susijusi su tuo, kaip šalies ekonomikoje uždirbtos pajamos pasiskirsčiusios tarp visų gyventojų. Paprastai šis rodiklis skaičiuojamas namų ūkio lygmeniu (t. y. apskaičiuojamos bendros visų namų ūkio narių pajamos), atsižvelgiant į namų ūkio narių skaičių ir jų amžių<sup>5</sup>.

**Turto nelygybė.** Kai kuriose šalyse, kaip antai Austrijoje, Nyderlanduose ir Vokietijoje, pajamų nelygybė nėra itin didelė, tačiau pastaraisiais metais didėja turtinė nelygybė<sup>6</sup>. Apskritai matyti tendencija, kad, palyginti su pajamomis, turtas pasiskirstęs netolygiau, – tam įtakos turi paveldėjimas ir augančios turto kainos.

**Nelygios galimybės.** Pajamų nelygybė nustatoma pagal *rezultatus*, tačiau šis rodiklis susijęs su įvairiais dalykais: i) galimybėmis, kurių asmuo įgyja gimęs, ii) asmens pasirinkimais gyvenime ir iii) sėkme. Nors tai sunkiau nustatoma, užtikrinti asmenims lygias sėkmės *galimybes* – vienas iš politikos tikslų, dėl

---

<sup>4</sup> Dar vienas svarbus nelygybės aspektas – tai lyčių nelygybė. Šis aspektas aptariamas atskiroje teminėje informacijos suvestinėje „Moterų dalyvavimas darbo rinkoje“.

<sup>5</sup> Tai vadinama ekvivalentiškumo skale. Komisija naudoja Ekonominio bendradarbiavimo ir plėtros organizacijos (EBPO) modifikuotą ekvivalentiškumo skalę (angl. *OECD modified equivalence scale*), pagal kurią svartinė vertė 1 skiriama pagrindiniam namų ūkio nariui, 0,5 – kiekvienam kitam suaugusiajam, o 0,3 – kiekvienam vaikui.

<sup>6</sup> Iš grynojo turto Gini koeficiento matyti, kad 2011–2014 m. turtinė nelygybė išaugo daugelyje euro zonai priklausančių valstybių narių.

kurio sutariama labiau nei dėl lygių rezultatų užtikrinimo.

**Nelygios galimybės gali būti vienas iš pajamų nelygybę lemiančių veiksnių, ir atvirkščiai.** Nelygios galimybės lemia didesnę pajamų nelygybę, nes dėl nevienodos pradinės asmenų padėties dar didesnis atotrūkis tarp būsimosios kartos įgūdžių ir uždarbų galimybių. Priešingai, jei pajamos pasiskirsčiusios pernelyg netolygiai, būsimosios kartos asmenų galimybės gali būti ne tokios lygios, nes šeimos teikiami pranašumai, kuriuos lemia didesnės pajamos ir turtas, yra lengviau perduodami būsimosios kartos atstovams. Iš šio vienas kitą stiprinančio poveikio matyti, kad politika atlieka svarbų vaidmenį padedant asmenims išsivaduoti iš nepalankios socialinės padėties (žr. 4 skirsnį).

**Apskritai manoma, kad tam tikro masto nelygybė gali paskatinti investuoti į žmogiškąjį kapitalą, skatinti judumą ir inovacijas.** Ekonominės paskatos (jos svarbios augimui) veiksmingos, jei asmuo turi galimybę savo sunkiu darbu pasiekti geresnių rezultatų.

**Tačiau jei nelygybė tampa pernelyg didelė, gali kilti pavojus augimui.** Tai ypač pasakytina apie tuos atvejus, kai nelygybę lemia padidėjęs skurdas žemiausiame pajamų pasiskirstymo segmente. Jei mažiausias pajamas gaunantys (arba mažiausiai turto turintys) asmenys stokoja lėšų, kad galėtų investuoti į savo įgūdžius ir išsimokslinimą, gali būti, kad jie negalės išnaudoti visų galimybių, o tai daro žalą visos ekonomikos augimui. Be to, pajamų perskirstymas taip pat gali padėti skatinti paklausos šalies ekonomikoje augimą, nes mažas pajamas gaunantys namų ūkiai linkę išleisti daugiau.

**Nelygybė taip pat kenkia socialiniam teisingumui.** Jei šalies ekonomikos ištekliai pasiskirstę pernelyg netolygiai, tai gali kelti pavojų socialinei sanglaudai ir bendram priklausymui tai pačiai visuomenei jausmui. Šis dvejetainis poveikis gali būti ypač ryškus, jei didelę

nelygybę lemia tai, kad daugiau asmenų gyvena skurde. Šiems asmenims gresia didesnis nepriteklus, benamystė ar socialinė atskirtis.

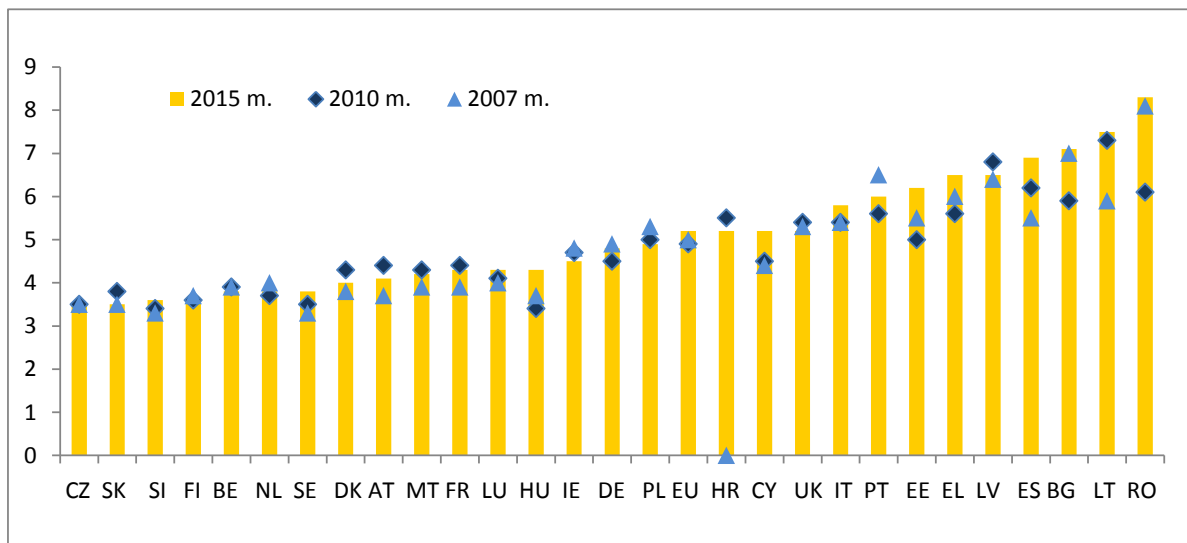
### Nelygybės nustatymas

**Pajamų nelygybė** gali būti nustatoma pagal įvairius rodiklius. Dažniausiai naudojami rodikliai – **S80 / S20 (pajamų kvintilio dalies) santykis** ir **Gini koeficientas**.

**S80 / S20 santykis** rodo 20 proc. turtingiausių namų ūkių ir 20 proc. vargingiausių namų ūkių metinių pajamų santykį. Tai pagrindinis Socialinių rodiklių suvestinėje naudojamas nelygybės masto nustatymo rodiklis. Pavyzdžiui, jei S80 / S20 santykis yra 5,0, tai reiškia, kad 20 proc. turtingiausių namų ūkių metinės pajamos yra penkiskart didesnės už 20 proc. vargingiausių namų ūkių metines pajamas.

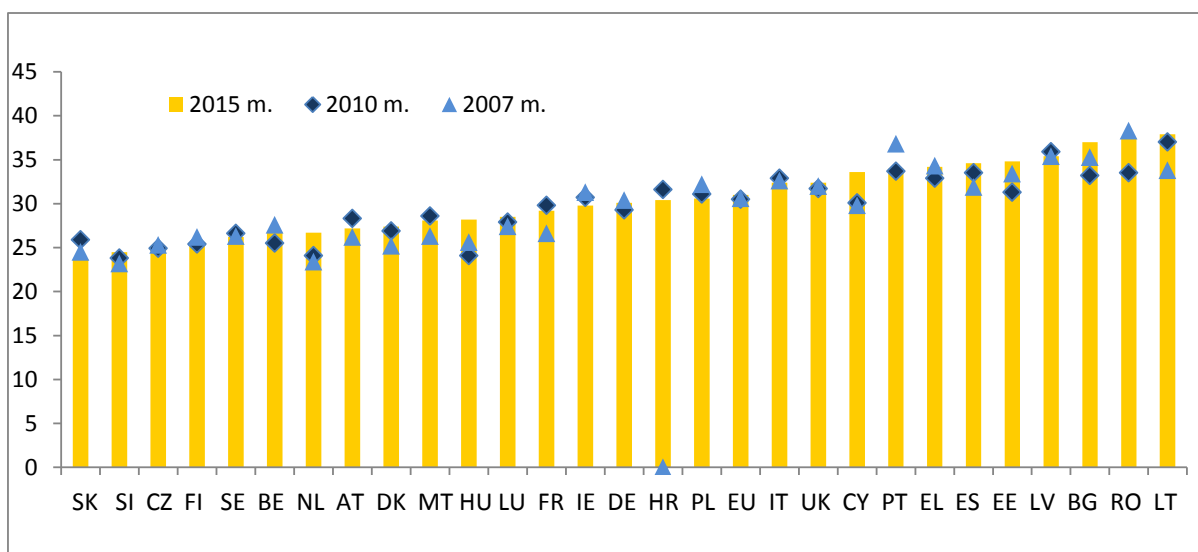
Didesnė S80 / S20 santykio vertė reiškia didesnę pajamų nelygybę; mažesnė šio santykio vertė reiškia mažesnę nelygybę. Jei S80 / S20 santykis būtų 1,0, tai reikštų, kad pajamų lygybė yra ideali, t. y. visų namų ūkių metinės pajamos yra vienodo dydžio. Europos Sąjungoje<sup>7</sup> S80 / S20 santykis siekia apie 5,1 (2015 m.) (žr. 1 diagramą).

1 diagrama. Pajamų nelygybė, nustatyta pagal S80 / S20 santykį (2007–2015 m.)



<sup>7</sup> ES reiškia 28 Sąjungos valstybes nares. Pateikiami svertiniai verčių vidurkiai.

2 diagrama. Pajamų nelygybė, nustatyta pagal Gini koeficientą (2007–2015 m.)



**Gini koeficientas** – tarptautiniu mastu dažniausiai naudojamas pajamų nelygybės matas. Pagal jį nustatomas pajamų pasiskirstymas – kiekvieno namų ūkio pajamų padėtis lyginama su visų kitų namų ūkių pajamų padėtimi. Iš esmės šis koeficientas išreiškiamas procentine verte, kuri gali būti nuo 0 iki 100. Jei *Gini* koeficiento vertė būtų 0, tai reikštų, kad pajamų lygybė yra ideali; jei *Gini* koeficiento vertė būtų 100, tai reikštų, kad visos pajamos, uždirbtos šalies ekonomikoje, atiteko tik vienam namų ūkiui ir kad pajamų nelygybė yra absoliuti. Europos Sąjungoje Gini koeficientas siekia apie 31 (2015 m.) (žr. 2 diagramą).

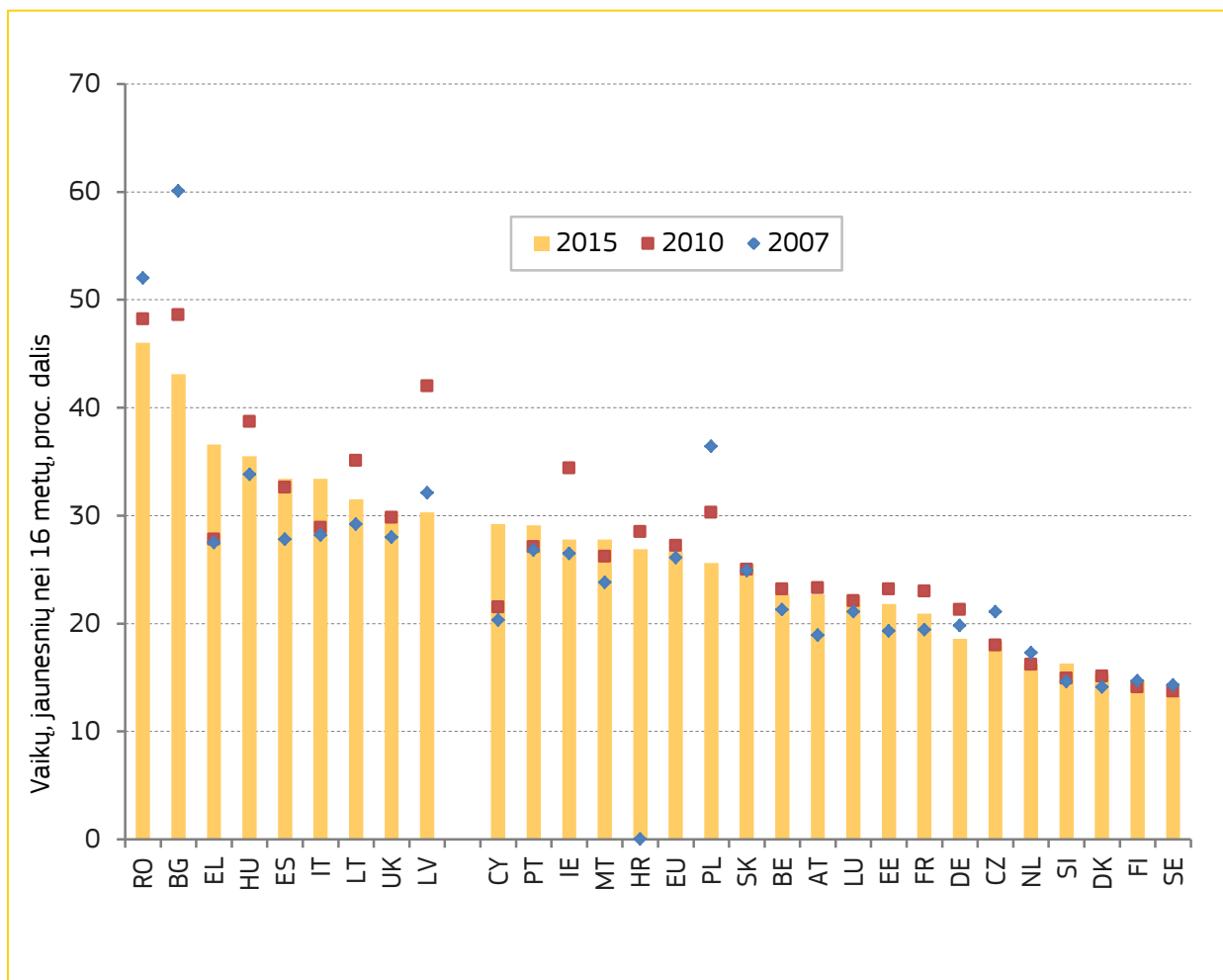
**Ar galimybės yra nelygios, negali būti nustatoma tiesiogiai, naudojant standartinius rodiklius.** Kadangi tiesiogiai gali būti stebimi tik vieno

asmens rezultatai, siekiant gauti žinių apie tai, kiek nelygios yra galimybės, būtina daryti tam tikras prielaidas ir, siekiant nustatyti, ar galimybės yra nelygios, naudoti pakaitinius rodiklius.

**Pakaitiniai galimybių nustatymo rodikliai yra orientuoti į jaunimą.**

Kadangi asmens padėtį lemia viso gyvenimo pasirinkimai ir sėkmė, gali būti daroma prielaida, kad nustatyta jaunesnių asmenų gerovė (įskaitant pajamas) yra mažiau susijusi su asmens viso gyvenimo pasirinkimais, o daugiau – su turimomis galimybėmis. Dėl šios priežasties svarbus nelygių galimybių rodiklis yra vaikų patiriama skurdo arba socialinės atskirties rizika (žr. 3 diagramą).

**3 diagrama. Vaikai (jaunesni nei 16 m.), patiriantys skurdo arba socialinės atskirties riziką (2007–2015 m.)**



**Nelygių galimybių problema taip pat susijusi su tuo, kad nepalanki socialinė padėtis nesikeičia iš kartos į kartą.** Dar vienas svarbus lygių galimybių rodiklis – tai paauglių mokymosi rezultatų ir jų tėvų socialinės bei ekonominės padėties ryšys. Tai, kad prasti mokymosi rezultatai glaudžiai susiję su menkais tėvystės įgūdžiais, rodo, kad, teikiant viešąsias paslaugas (ypač švietimo), ne visiems vaikams pavyksta užtikrinti lygias galimybes, kad ir kokia būtų socialinė vaikų padėtis<sup>8</sup>. (žr. 4 diagramą)

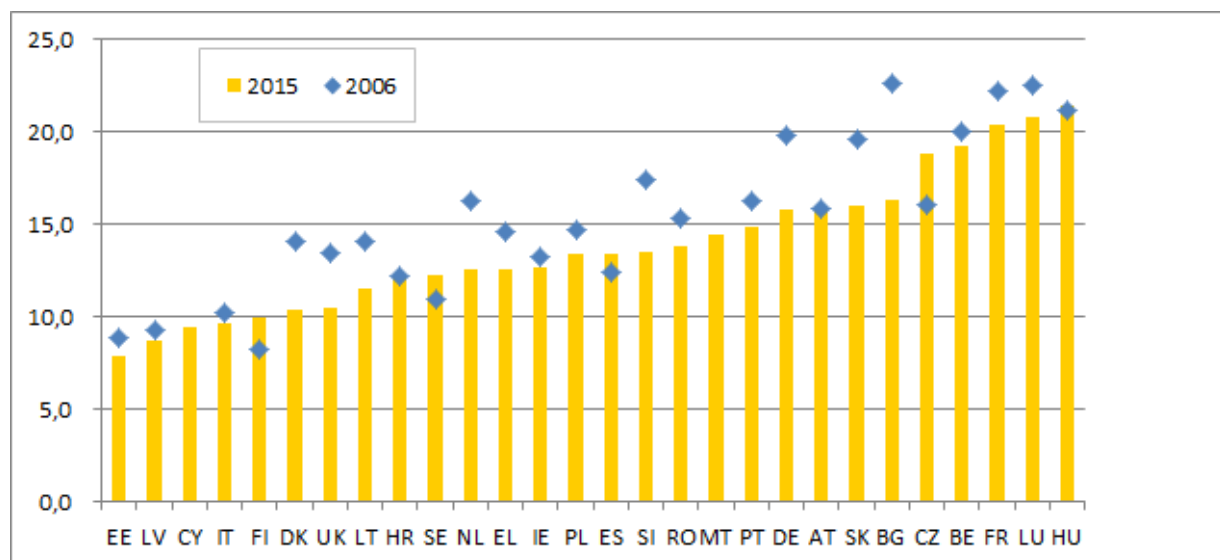
### Nelygybės būklė ES šalyse

**ES šalyse pajamų nelygybė kiek padidėjo.** S80 / S20 santykis ES išaugo nuo 4,9 2010 m. iki 5,1 2016 m. – jis padidėjo daugelyje valstybių narių, nors ir ne visose.

Panašiai didėjo ir Gini koeficiento vertė – per tą patį laiką ji išaugo nuo 30,5 iki 31,0<sup>9</sup>. Šio koeficiento padidėjimas ryškiau matyti rinkos pajamų nelygybės srityje (turima omenyje nelygybė prieš atskaitant mokesčius ir gaunant socialinius pervedimus), nes mokesčių ir išmokų sistemos taikymas daro vienodinamąjį poveikį.

**Nelygybę lemia lėtas vargingesnių namų ūkių pajamų augimas.** Nors didėjančią nelygybę lemia tiek spartesnis pajamų augimas aukščiausiame pajamų pasiskirstymo segmente, tiek lėtesnis už vidutinį augimas žemiausiame segmente, apskritai po krizės didžiausią poveikį nelygybei darė lėtas augimas žemiausiame segmente. Šis poveikis itin didelis Rumunijoje ir Portugalijoje, tačiau taip pat Italijoje ir Vokietijoje<sup>10</sup>.

**4 diagrama. Vaikų (15 m.) mokymosi rezultatų (gamtos mokslų) skirtumų priklausomumas nuo tėvų socialinės ir ekonominės padėties (2006–2015 m.)**



<sup>8</sup> Mokymosi rezultatų skirtumų priklausomumas nuo mokinių socialinės ir ekonominės padėties – antrinis [Socialinių rodiklių suvestinės](#) rodiklis.

<sup>9</sup> Pateikiamas ES šalių Gini koeficientų vidurkis, o ne visų ES gyventojų Gini koeficientas.

<sup>10</sup> Apie šį poveikį liudija S50 / S10 santykio pokyčiai 2010–2015 m. – iš jų matyti, kad šiose šalyse nelygybė smarkiai padidėjo, o vargingiausių namų ūkių gaunamų pajamų dalis sumažėjo.

**ES vidurkis neatspindi didelių ir nuolat didėjančių skirtumų įvairiose šalyse.** Slovakijoje po krizės S80 / S20 santykis sumažėjo ir yra vienas mažiausių ES (3,5 2015 m.), tačiau Rumunijoje jis sparčiai didėja ir yra didžiausias (8,3). Rinkos pajamų nelygybė labiausiai padidėjo Portugalijoje, Graikijoje ir Bulgarijoje, tačiau daugelyje valstybių narių (pavyzdžiui, Vengrijoje ir Prancūzijoje) ji beveik nepakito, o keliose valstybėse narėse (Airijoje, Liuksemburge ir Italijoje) netgi sumažėjo<sup>11</sup>.

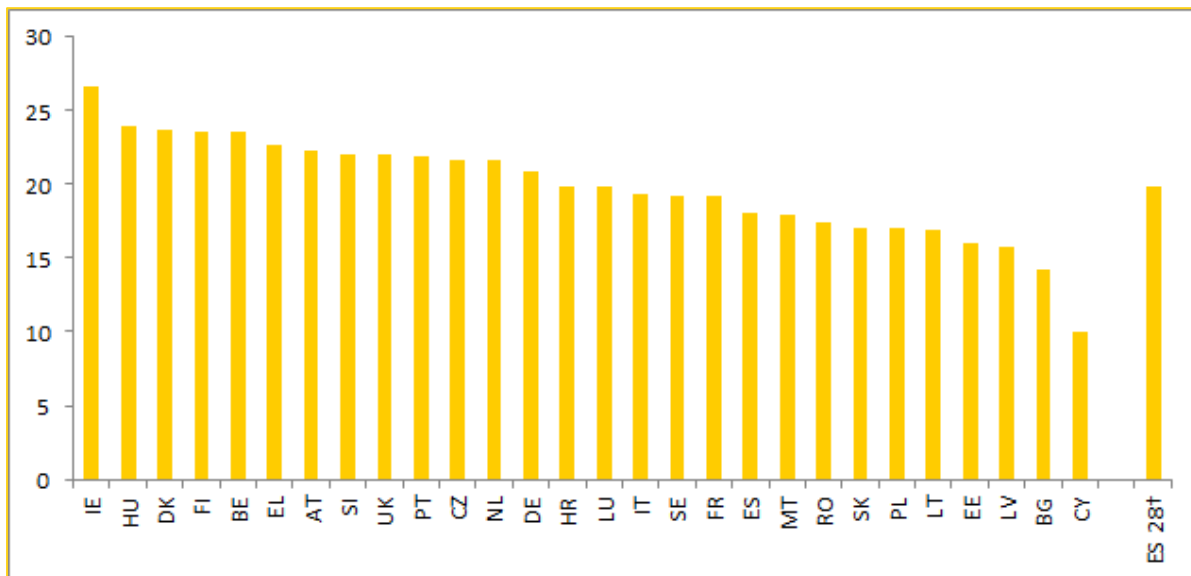
**Krizė lėmė tai, kad 2007–2010 m. daugiau vaikų gyveno skurde,** tačiau iki 2015 m. šių vaikų skaičius sumažėjo daugelyje valstybių narių. Lenkijoje ir Bulgarijoje nustatytas didžiausias vaikų skurdo sumažėjimas, o Graikijoje, Kipre ir Ispanijoje vaikų skurdo problema išliko ir netgi paaštrėjo (žr. 3 diagramą).

### 3. NELYGYBĖS VEIKSNIAI

#### **Pajamų nelygybės veiksniai valstybėse narėse nevienodi.**

Daugelyje ES šalių vienas iš nelygybės veiksnių – nedarbas, tačiau kai kuriose šalyse (pvz., Bulgarijoje, Kipre, Estijoje, Lietuvoje ir Latvijoje) svarbų vaidmenį atlieka menkas mokesčių ir išmokų perskirstymo poveikis. Kitose šalyse (Graikijoje, Ispanijoje ir Portugalijoje) didelę pajamų nelygybę lemia nedarbas ir nevienodas rinkos pajamų pasiskirstymas. Rinkos pajamos taip pat labai nevienodai pasiskirsčiusios Jungtinėje Karalystėje ir Airijoje. Tačiau britų ir airių socialinės gerovės sistemose dedamos pastangos mažinti nelygybę iki mokesčių ir išmokų viršija vidutines (žr. 5 diagramą), dėl to šiose šalyse (disponuojamųjų pajamų) nelygybės mastas panašus į ES vidurkį.

5 diagrama. Nelygybę mažinantis mokesčių ir pervedimų poveikis (2015 m.)



† paprastas vidurkis. DE: 2014 m. duomenys.

<sup>11</sup> Komisijos skaičiavimai remiantis Europos Sąjungos statistika apie pajamas ir gyvenimo sąlygas (ES SPGS).

**Pajamų nelygybę didina didesni technologijų pokyčiai.** Nors apskritai technologijų pažanga skatina ekonomikos augimą, technologijoms žengiant į priekį didėja darbo užmokesčio skirtumai, nes vertinama aukšta kvalifikacija, visų pirma didelės vertės ekonomikos sektoriuose, kaip antai informacinių ir ryšių technologijų. Taip pat matyti tendencija, kad iš automatikos sektoriaus išstumiami darbuotojai, kurių įgūdžiai menki arba vidutiniai.

**Tačiau duomenys apie tai, kaip nelygybę veikia globalizacija, nevienareikšmiai.** Remiantis tradiciniais prekybos modeliais grindžiama teorija, turtingose šalyse didesnę nelygybę lemia intensyvesnė prekyba. Tačiau empirinių tyrimų rezultatai rodo ką kita. Iš esmės nelygybės, kurią lemia prekyba, mastas gali priklausyti nuo to, kokių priemonių imasi darbo rinkos institucijos ir politikos formuotojai.

**Be to, darbo rinkos institucijų veiklos poveikis dažnai būna nevienalypis.** Laikydamosi griežtos politikos, darbo rinkos institucijos ne visada mažina nelygybę, nes nors jų veikla gali lemti dirbančių asmenų atlyginimų augimą, ji taip pat gali būti didesnio nedarbo priežastis.

**Poveikį nelygybei daro ir kiti veiksniai, kaip antai demografiniai duomenys ir namų ūkių sudėtis.** Nelygybė gali didėti didėjant vieno asmens namų ūkių daliai, nes mažėja šių ūkių galimybės sutelkti išteklius. Nelygybė (visų pirma galimybių) gali didėti ir dėl mažėjančio namų ūkių dydžio bei išaugusio imigracijos masto, nes tai lemia didesnę turto sutelkimą šalyje gimusių gyventojų namų ūkiuose.

#### **4. POLITIKOS SVERTAI MAŽINTI NELYGYBĘ**

**Iš esmės nelygybės prevencijos ir mažinimo sėkmę lemia valstybių narių veiksmai ir reformos.** ES vaidmuo – remti ir papildyti valstybių narių socialinės įtraukties ir socialinės

apsaugos sričių politiką, teikiant politikos gaires ir finansinę paramą reformoms.

Siekdamos užtikrinti didesnę pajamų lygybę ir lygesnes galimybes, **valstybės narės gali naudotis įvairiais politikos svertais.** Tačiau, ar atsakomosios politikos priemonės yra tinkamos, priklauso nuo:

- nuodugnios analizės, kokie veiksniai lemia nelygybę kiekvienoje valstybėje narėje;
- konkrečios šalies veiksnių, kaip antai nedarbo lygio, šalies ekonomiką sudarančių sektorių, darbo rinkos institucijų ir socialinės apsaugos sistemos struktūros.

**Viena iš pagrindinių politikos priemonių, skirtų nelygybei mažinti ir lygioms galimybėms remti, – investicijos į švietimą ir įgūdžius.** Visų pirma, reaguojant į technologijų plėtros nulemtus darbo metodų pokyčius, veiksmingiausiai panaikinti darbo užmokesčio skirtumus būtų galima keliant darbuotojų, kurių įgūdžiai menki, kvalifikaciją ir kuriant daugiau darbo vietų. Švietimas veiksmingai padeda kurti lygesnes galimybes vaikams ir jaunimui, jeigu tik visi vaikai, neatsižvelgiant į jų socialinę kilmę, turi galimybę įgyti aukštos kokybės išsilavinimą.

**Pagrindinis politikos svertas mažinti pajamų nelygybę – mokesčių ir išmokų sistema<sup>12</sup>.** Nors vidutinės trukmės ir ilguoju laikotarpiu naudinga taikyti įgūdžių stokos problemai spręsti skirtas politikos priemones, greitesnio poveikio būtų galima tikėtis pakoregavus mokesčių ir išmokų sistemą. Kai kurios šalys, kaip antai Airija, Vengrija ir Danija, veiksmingai taiko mokesčių ir išmokų sistemą siekdamos sumažinti labai didelę rinkos pajamų nelygybę. Kitose šalyse, pavyzdžiui, Kipre, Bulgarijoje, Latvijoje, Lietuvoje ir Estijoje, šis poveikis daug silpnesnis (žr. 5 diagramą).

---

<sup>12</sup> Taip pat žr. teminę informacijos suvestinę „Mokesčių sistemos ir mokesčių administravimas“.



**Nelygybę mažinantis socialinių išlaidų sistemos poveikis priklauso nuo to, kiek tinkama jos struktūra.**

Svarbios politikos priemonės, kuriomis užtikrinama, kad darbo neturintys ir neaktyvūs asmenys visada būtų ekonomiškai skatinami dirbti mokamą darbą, yra retesnis išmokų mokėjimo į darbo rinką grįžusiems asmenims nutraukimas ir mažas pajamas gaunantiems asmenims tenkančios mokesčių naštos mažinimas.

**Nuo krizės pradžios mažėja mokesčių ir išmokų sistemos pajėgumas užtikrinti, kad nelygybė rinkoje nedidėtų.**

Kai kuriose šalyse dėl ribotų fiskalinio manevravimo galimybių ir būtinybės atkurti viešųjų finansų tvarumą sumažėjo valstybės pajėgumas perskirstyti pajamas. Gyventojų pajamų mokesčio sistema netapo progresyvesnė – keletas ES valstybių narių, kaip antai Latvija, Lietuva, Estija, Bulgarija ir Rumunija, taiko fiksuoto dydžio mokesčių sistemą.

**Turtinę nelygybę būtų galima pažaboti taikant tinkamos struktūros mokesčių sistemą.**

Tinkama priemonė siekiant užtikrinti vienodas galimybes ir tolygiau paskirstyti turtą gali būti kapitalo (įskaitant turtą ir palikimą) apmokestinimas deramai atsižvelgiant į efektyvumo aspektus.

**Viena svarbiausių kovos su didėjančia galimybių nelygybe priemonių – kokybiškų socialinių paslaugų teikimas.** Svarbiausi svertai, kad nepalanki socialinė padėtis nebūtų paveldima iš kartos į kartą, yra šie:

- prieinama aukštos kokybės vaiko globa,
- socialinis būstas,
- švietimas,
- sveikatos priežiūra.

Vaiko ir ilgalaikės globos prieinamumas taip pat labai svarbus siekiant suteikti moterims galimybę aktyviau dalyvauti darbo rinkoje – tai gali padėti sumažinti lyčių nelygybę. Jei prie nelygybės prisideda teritorinis aspektas, įskaitant labai didelį atotrūkį tarp kaimo ir miesto vietovių, kaip antai Rumunijoje ir

Bulgarijoje, svarbų vaidmenį gali taip pat atlikti investicijos į transportą ir didesnę skaitmeninę prieigą.

## 5. NAUDINGOS NUORODOS

- [Europos socialinių teisių ramstis](#)
- [Socialinių rodiklių suvestinė](#)

Data: 2017 11 22.

## PRIEDAS

1 lentelė. Gini koeficientas prieš mokesčius bei pervedimus ir po jų (2015 m., šaltinis – ES SPGS)

	Bendrųjų rinkos pajamų Gini koeficientas*	Grynasis Gini koeficientas**	Nelygybę mažinantis mokesčių ir pervedimų poveikis
IE	55,4	29,8	25,7
FI	49,6	25,2	24,4
BE	49,9	26,2	23,7
UK	55,9	32,4	23,6
DK	50,7	27,4	23,3
AT	50,3	27,2	23,1
EL	56,6	34,2	22,4
NL	49,0	26,7	22,3
SI	46,7	24,5	22,2
HU	49,9	28,2	21,6
PT	55,5	34,0	21,5
CZ	46,2	25,0	21,2
DE	51,6	30,7	20,9
HR	51,0	30,6	20,4
SE	45,2	25,2	20,0
FR	49,0	29,2	19,8
LU	48,1	28,5	19,6
IT	51,3	32,4	18,9
ES	53,4	34,6	18,8
MT	45,7	28,1	17,6
PL	47,9	30,6	17,3
RO	54,1	37,4	16,7
SK	39,8	23,7	16,1
LT	54,0	37,9	16,1
EE	49,8	34,8	15,0
LV	49,8	35,4	14,5
CY	47,5	33,6	14,0
BG	50,2	37,0	13,2
<b>ES 28†</b>	<b>50,2</b>	<b>30,4</b>	<b>19,8</b>

Šaltinis: šalių pagal ES SPGS duomenis apskaičiuotos vertės. 2014 m. tyrimo duomenys. DE: 2014 m. duomenys.  
\* Gini koeficientas, įskaitant mokesčius, bet neįskaitant pervedimų.  
\*\* Gini koeficientas, apskaičiuotas atskaičius visus tiesioginius mokesčius, po socialinių pervedimų (įskaitant pensijas).  
† Nesvertinis vidurkis.